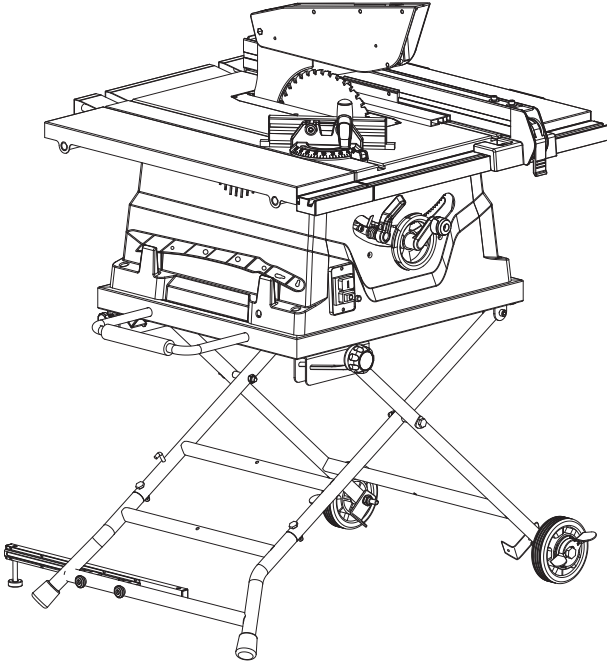




Erbauer



EAN: 3663602797463

ETS1500

ORIJİNAL TALİMATLAR

TR

V10518



Güvenlik talimatları

11



Ürün tanımı

24



Montaj

27



Kullanım

34



+



Bakım ve onarım

40



Garanti

44

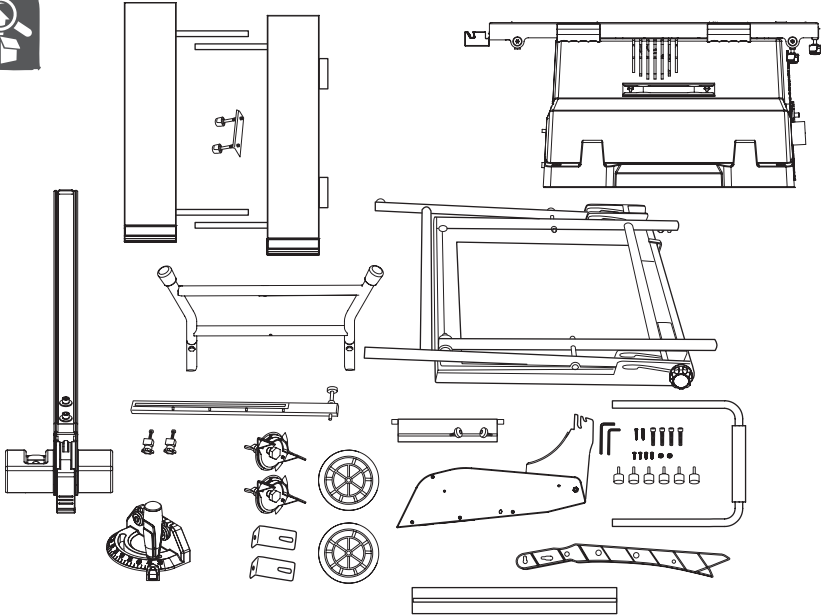
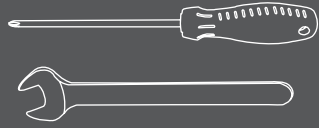
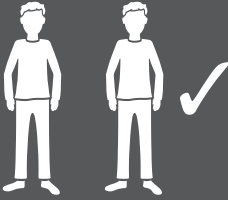


Uygunluk beyanı

46



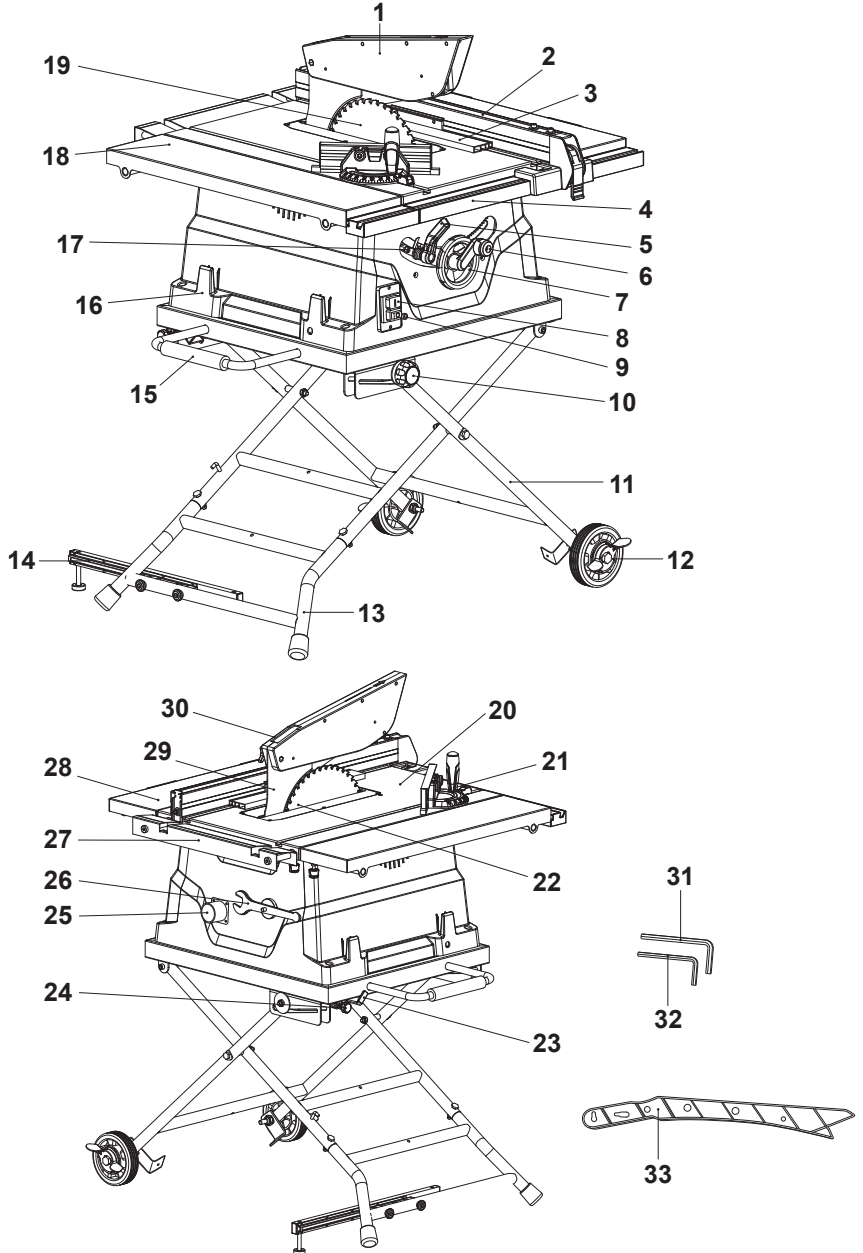
UYARI! Aleti kullanmadan önce tüm güvenlik uyarılarını dikkatle okuyun ve tamamen anladığınızdan emin olun.



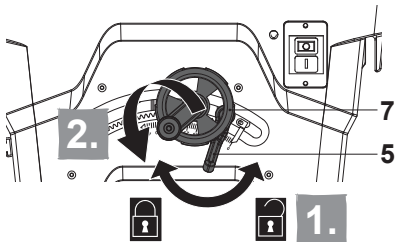
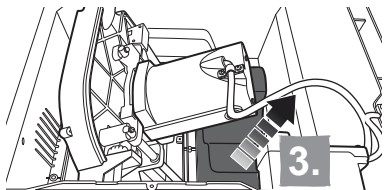


Ürün tanımı

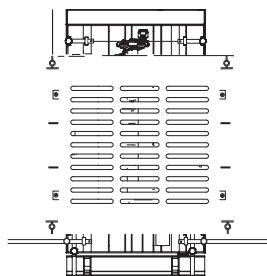
1



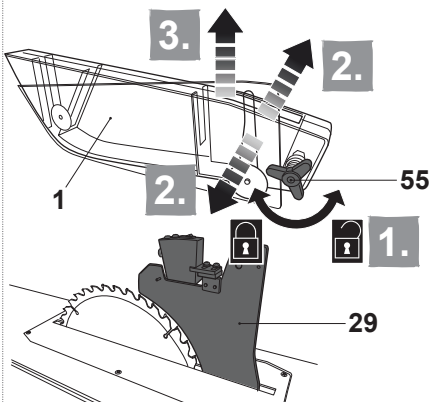
A



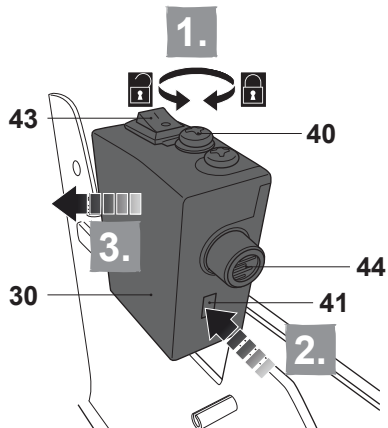
B



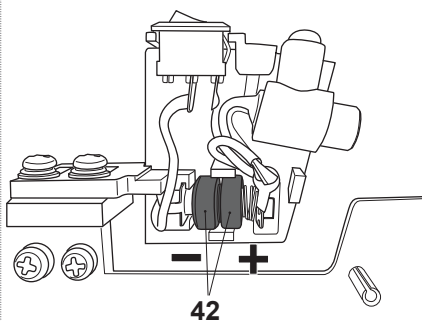
G



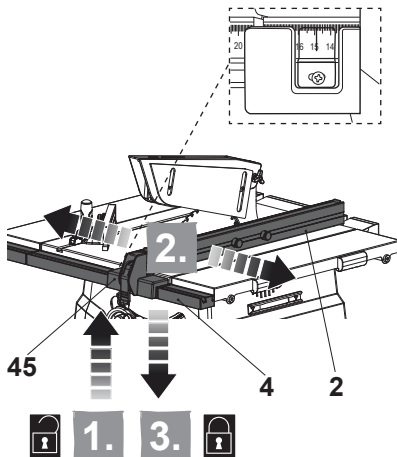
H



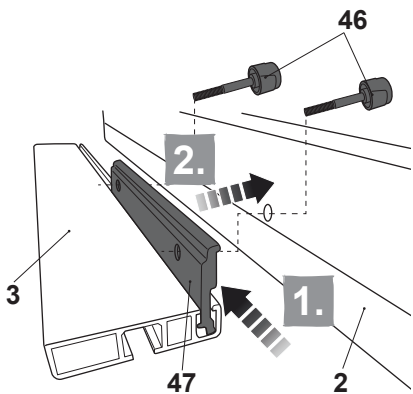
I



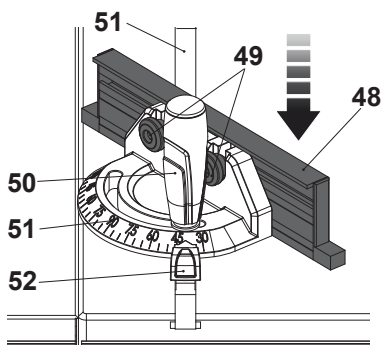
J



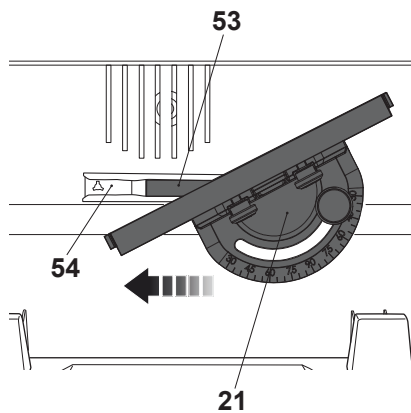
K



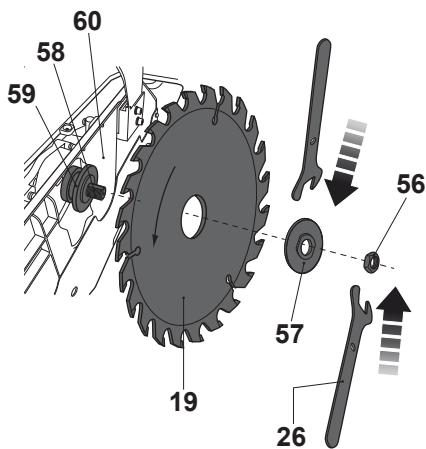
L



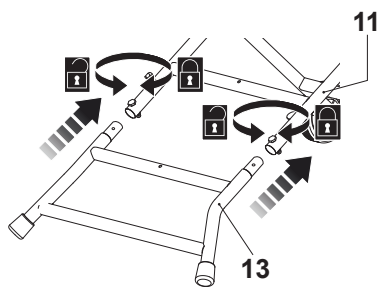
M



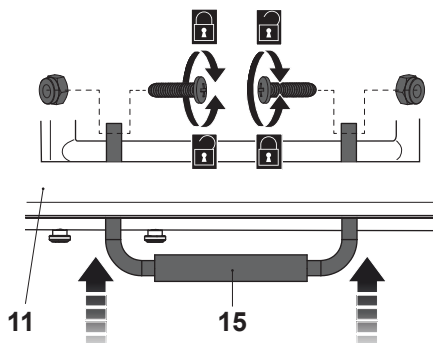
N



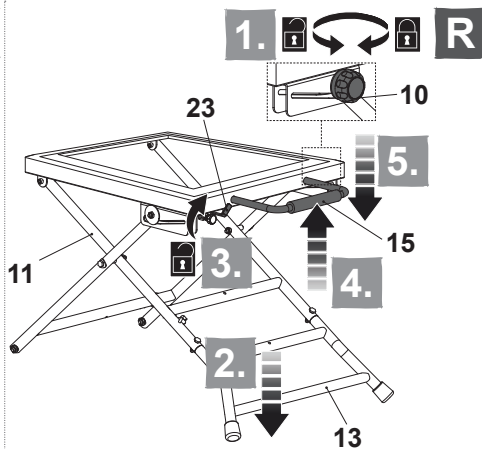
O



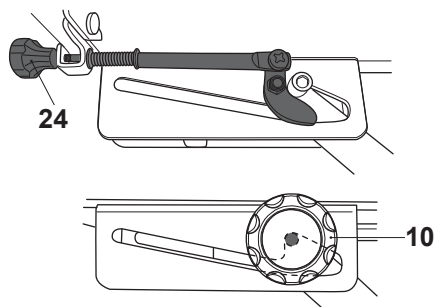
P

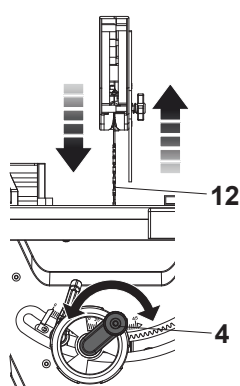
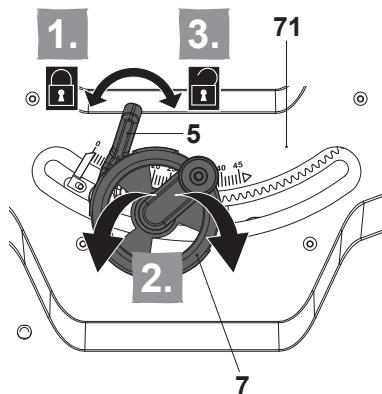
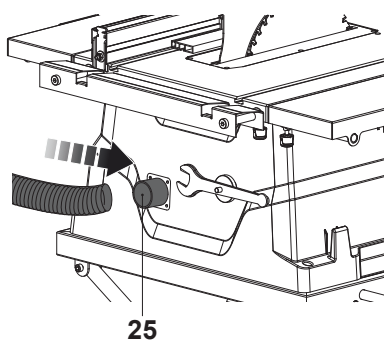
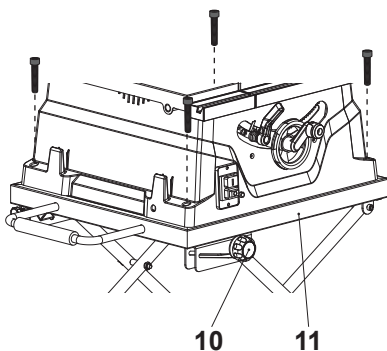
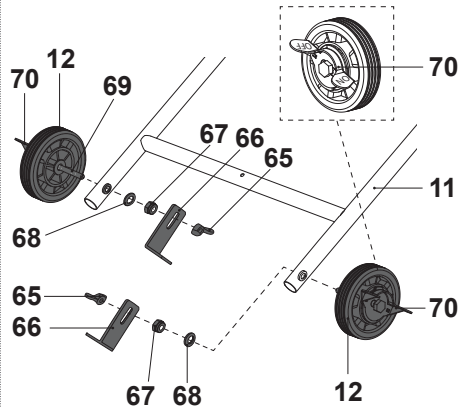
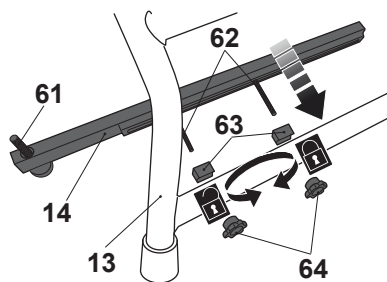


Q

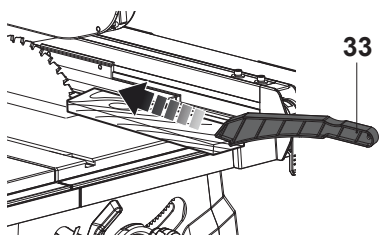


R

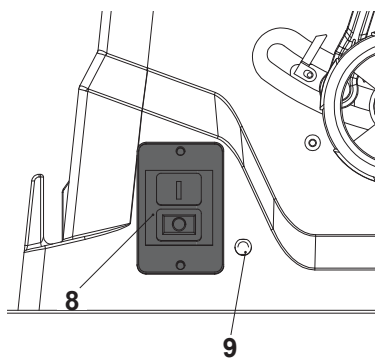




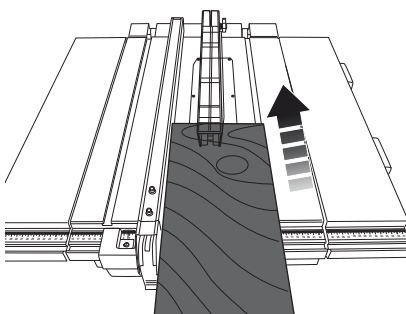
Y



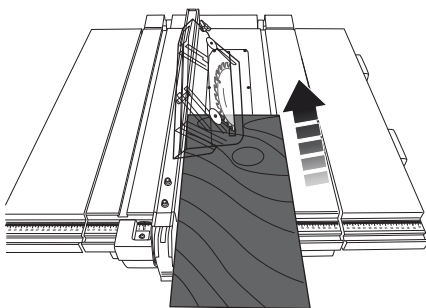
Z



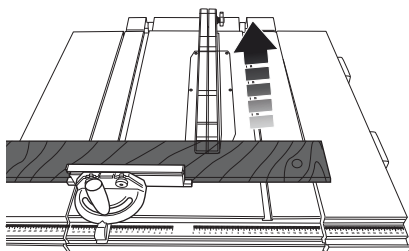
AA



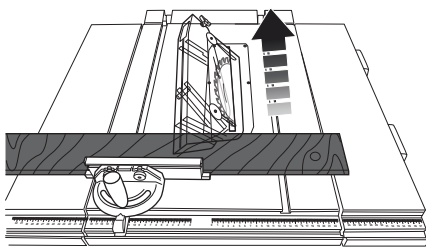
AB



AC

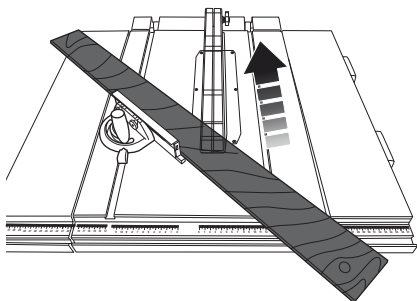


AD

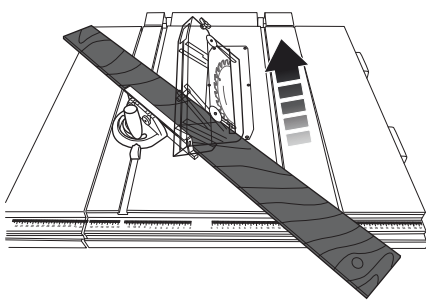


TR

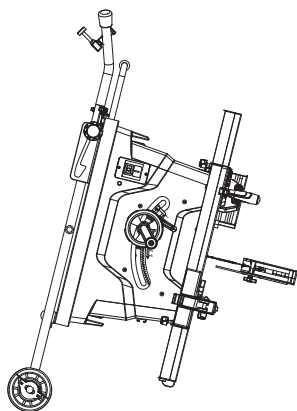
AE



AF



AG





GENEL GÜVENLİK TALİMATLARI



UYARI! Elektrikli aletler kullanırken yangın, elektrik çarpması ve fiziksel yaralanma riskini azaltmak için daima aşağıdakiler gibi güvenlik önlemleri alınmalıdır. Bu ürünü kullanmadan önce talimatların tümünü okuyun ve bu talimatları saklayın.

GÜVENLİ ÇALIŞMA

1. Çalışma alanını toplu tutun

- Dağınık alanlar ve tezgahlar yaralanmaya yol açar.

2. Çalışma alanı ortamını dikkate alın

- Aletleri yağmurda bırakmayın.

- Aletleri nemli veya ıslak yerlerde kullanmayın.

- Çalışma alanını iyice aydınlatın.

- Aletleri yanıcı sıvı veya gazlar bulunan ortamlarda kullanmayın.

3. Elektrik çarpmasına karşı önlem alın

- Topraklanmış yüzeylerle (örn. borular, radyatörler, ocaklar, buzdolapları) vücut temasından kaçının.

4. İnsanları uzak tutun

- İşle ilgili olmayan kişilerin, özellikle çocukların alete veya uzatma kablosuna dokunmasına izin vermeyin ve onları iş sahasından uzak tutun.

5. Boştaki aletleri kaldırın

- Aletler kullanılmadığı sırada kuru, kilitli bir yerde ve çocukların erişim alanının dışında tutulmalıdır.

6. Alete güç uygulamayın

- İş, tasarlandığı hızda daha iyi ve daha emniyetli biçimde

yapacaktır.

7. Doğru alet kullanın.

- Küçük aletleri ağır iş aletinin işini yapmaya zorlamayın.
- Aletleri amaç dışı kullanmayın, örneğin yuvarlak testerelerle ağaç dalları veya gövdelerini kesmeyin.

8. Uygun biçimde giyinin

- Bol giysi veya takı kullanmayın, hareketli parçalara takılabirler.
- Dış ortamda çalışırken kaymaz ayakkabılar önerilir.
- Uzun saçınızı koruyucu saç örtüsüyle kapatın.

9. Koruyucu ekipmanlar kullanın

- Koruyucu gözlük kullanın.
- Çalışma işlemleri toz çıkarıyorsa, yüz veya toz maskesi takın.

10. Toz çıkış ekipmanını bağlayın

- Alet, toz çıkışı ve toplama ekipmanı bağlantısı için öngörülmüşse, bunların bağlı olduğundan ve uygun biçimde kullanıldığından emin olun.

11. Kabloyu hatalı biçimde kullanmayın

- Kabloyu prizden çıkarmak için çekmeyin. Kabloyu ısı, yağ ve sivri köşelerden uzak tutun.

12. Çalışmayı sağlama alın

- Mümkünse, işi tutmak için kısaç veya mengene kullanın. Elinizi kullanmaktan daha güvenlidir.

13. Aşırı uzanmayın

- Her zaman sağlam basın ve dengenizi koruyun.

14. Aletleri dikkatle muhafaza edin

- Kesici aletleri daha iyi ve güvenli performans için keskin ve temiz tutun.
- Aksesuar yağlama ve değiştirme talimatlarına uyun.
- Aletin kablolarını periyodik olarak inceleyin ve hasarlıysa yetkili serviste onartın.
- Uzatma kablolarını periyodik olarak inceleyin ve hasarlıysa

değiştirin.

- Alet kollarını kuru, temiz ve yağsız tutun.

15. Aletleri prizden çekin

- Kullanmadığınız zaman, bakımdan önce ve bıçak, delgi ve kesici gibi aksesuarları değiştirirken aletlerin elektrik bağlantısını kesin.

16. Ayar anahtarlarını ve somun anahtarlarını çıkarın

- Aleti açmadan önce üzerinde anahtar ve ayar anahtarı bulunmadığını kontrol etme alışkanlığı edinin.

17. Yanlışlıkla çalıştırmaktan kaçının

- Fişe takarken düğmesinin “kapalı” konumda olmasına dikkat edin.

18. Açık mekan uzatma kabloları kullanın

- Aleti açık mekanda kullanırken sadece açık mekan için tasarlanmış ve buna göre işaretlenmiş uzatma kablolarını kullanın.

19. Dikkatli olun

- Gözünüzü işten ayırmayın, sağduyulu olun ve yorgunken aleti çalıştırmayın.

20. Hasarlı kısımları kontrol edin

- Aleti kullanmaya devam etmeden önce uygun biçimde çalışıp amaçlanan fonksiyonunu yerine getirebileceği dikkatle incelenerek saptanmalıdır.
- Hareketli parçaların hizalanmasını, hareketli parçaların bağlarını, parçaların kırıklarını, montajı ve çalışmasını etkileyebilecek diğer koşulları kontrol edin.
- Kullanım kılavuzunda aksi belirtilmedikçe, koruma veya hasarlı diğer parçalar yetkili servis merkezinde uygun biçimde onarılmalı veya değiştirilmelidir.
- Kusurlu düğmeleri yetkili servis merkezinde değiştirin.
- Anahtar aleti açıp kapatamıyorsa, aleti kullanmayın.

21. Uyarı

- Bu kullanım kılavuzunda tavsiye edilenler haricinde

aksesuar veya eklerin kullanılması fiziksel yaralanma tehlikesine yol açabilir.

22. Alet yetkili kişilerce onarılmalıdır

- Bu elektrikli alet ilgili emniyet kurallarına uygundur. Onarımlar sadece yetkili kişilerce, orijinal yedek parçalarla yapılmalıdır, aksi halde kullanıcı büyük tehlike yaşayabilir.

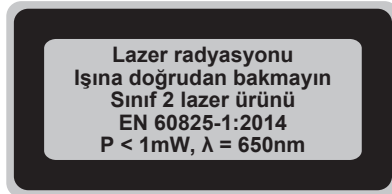
TEZGAH TESTERESİ İÇİN EMNİYET TALİMATLARI GÜVENLİK ÖNLEMLERİ

1. **UYARI!** Hasarlı veya deforme testere bıçaklarını kullanmayın.
2. Aşınan tezgah eklentisini değiştirin.
3. Sadece üreticinin tavsiye ettiği ve EN 847-1'e uygun testere bıçaklarını kullanın.
4. Testere bıçağını değiştirirken, testere bıçağının oluk kesigi genişliğinin yarma bıçağı kalınlığından az ve testere bıçağı gövdesinin kalınlığının yarma bıçağı kalınlığından fazla olmamasına dikkat edin.
5. Kesilecek materyale uygun bir testere bıçağı seçin.
6. Aşağıdakiler gibi uygun kişisel koruyucu ekipman kullanın:
 - işitme kaybı başlangıcı riskini azaltmak için kulak tıkacı,
 - koruyucu gözlük,
 - zararlı tozların solunması riskini azaltmak için solunum koruyucu,
 - testere bıçakları ve pürüzlü malzemelerle çalışırken eldiven. Testere bıçakları elverişli durumlarda kap içinde taşınacaktır.
7. Ürünü toz toplama cihazına bağlayın ve doğru çalıştığından emin olun.
8. **UYARI!** Yüksek hızdaki çelik (HS) testere bıçaklarını kullanmayın.
9. Kullanmadığınız zaman itme çubuğunu veya itme bloğunu daima ürünle (itme çubuğu tutucu) beraber saklayın.

GÜVENLİ ÇALIŞMA

1. İş parçasını testere bıçağına yönlendirmek için itme çubuğunu veya itme bloklarını kullanın.
2. Yarma bıçağı kullanın ve doğru ayarlayın.
3. Üst testere bıçağı korumasını kullanın ve doğru ayarlayın.
4. **UYARI!** Tünel koruması gibi uygun koruma testere tablasının üzerine takılmadıkça kiniş veya oluk açma yapılmamalıdır.
5. **UYARI!** Testereler kanal açmada kullanılmayacaktır (oluk açma durdurulur).
6. Sadece olası maksimum hızı ürünün ve kesilecek materyalin maksimum şaft hızından az olmayan testere bıçakları kullanın.
7. Ürünü taşıırken sadece taşıma araçlarını kullanın ve taşıma veya nakliye için asla koruyucuları kullanmayın.
8. Taşıma sırasında testere bıçağının üst kısmını, örneğin koruma ile örtün.
9. Sadece teknik özelliklerde verilen testere bıçağı dış çapı, kalınlığı ve delik çapı aralığına uygun testere bıçakları kullanın.
10. Uzun iş parçalarını gerekirse uzatma tezgahı veya uygun ilave desteklerle destekleyin.

LAZER İÇİN GÜVENLİK TALİMATLARI



1. Lazer ışınına doğrudan bakmayın. Işına kasten uzun süreli bakmanız tehlikeli olabilir.
2. Lazer üreticinin talimatlarına göre kullanılmalı ve korunmalıdır.
3. Işını asla bir insana veya iş parçası haricinde bir nesneye yöneltmeyin.

4. Lazer ışını başka birine kasten yöneltilmeyecek ve kişinin gözüne 0,25 saniyeden uzun tutulması önleneyecektir.
5. Lazer ışınının yansıtıcı yüzeyi olmayan sağlam bir iş parçasına yöneltildiğinden daima emin olun, örn. ahşap veya kaba kaplama yüzeyler kabul edilebilir. Yansıtıcı yüzey lazer ışını operatöre geri yöneltebileceği için, parlak cilalı yansıtıcı çelik sac veya benzeri yüzeyler lazer uygulamalarına uygun değildir.
6. Lazer cihazını farklı bir tiple değiştirmeyin. Onarımlar üretici veya yetkili bir temsilci tarafından yapılmalıdır.
7. **DİKKAT:** Burada belirtilenler haricindeki kontrol veya ayarların kullanımı tehlikeli radyasyon maruziyetine yol açabilir.

Piller için genel güvenlik uyarıları

1. **DİKKAT:** Piller yanlış yerleştirilirse patlama tehlikesi mevcuttur. Sadece aynı veya eşdeğer bir tiple değiştirin. Kutupları doğru yerleştirdiğinizden emin olun.
2. Piller (takılan pil takımı veya piller) güneş ışığı, ateş veya benzeri aşırı ısıya tutulmayacaktır. Mekanik şoktan koruyun. Kuru ve temiz tutun. Çocuklardan uzak tutun.
3. Pilleri açmayın, sökmeyin, parçalamayın veya kısa devre yaptırmayın. Eski ve yeni pilleri karıştırmayın.
4. Uygun biçimde bertaraf edin. Pillerin imhasının çevresel etkilerine dikkat edin. Evsel atıklarla beraber atmayın.
5. Pil veya ambalajındaki güvenlik ve diğer talimatlara uyun.
6. Pilin akması durumunda pilleri çıkarın ve pil bölmesini iyice temizleyin. Cilt ve gözle temasından kaçının.

TEZGAH TESTERESİ İÇİN İLAVE GÜVENLİK UYARILARI

1. Elektrikli el aleti ıslak olmamalı veya ıslak ortamda uygulanmamalıdır.
2. Güç kaynağının voltajı, makinenin plakasındaki voltaja uygun olmalıdır.

3. Her kullanımdan önce ürünü, güç kablosu ile fişini ve aksesuarları hasar kontrolünden geçirin. Hasarlıysa veya aşınma belirtileri gösteriyorsa ürünü kullanmayın.
4. Aksesuarların ve eklentilerin doğru biçimde sabitlendiğini iki kez kontrol edin.
5. Açma düğmesine basmadan önce tezgah üzerindeki anahtarları, kesici maddeleri, vb. kaldırın.
6. Ellerinizi testere bıçağı hattından uzak tutun.
7. Islak veya eğrilmiş kütük kullanmayın.
8. Ani ve hızlı beslemeden kaçınin. Sert iş parçalarını keserken mümkün olduğu kadar yavaş besleme yapın. Besleme yaparken iş parçasını eğmeyin ya da bükmeyin. Bıçak iş parçasının içindeyken durursa veya sıkışırsa, aleti derhal kapatın. Testereyi prizden çekin. Ardından sıkışmayı giderin.
9. Çalışırken iş sahasına başka insanların girmesiyle dikkatiniz dağılırsa, ürünü derhal kapatın. Ürünü elinizden bırakmadan önce tamamen durmasını bekleyin.
10. Aşırı çalışmayın. İşe konsantre olmak ve ürün üzerinde tam kontrolünüzü korumak için düzenli molalar verin.

Aşağıdaki bilgi sadece profesyonel kullanıcılar için geçerlidir, ancak tüm kullanıcılar için iyi bir uygulamadır:

İNŞAAT TOZU İÇİN EK GÜVENLİK UYARISI

Silika, kum, kumtaşı ve granit gibi şeylerde bol miktarda bulunan doğal bir mineraldir. Beton ve sıva gibi pek çok inşaat malzemesinde de yaygın olarak bulunur. Silika, kesme, delme ve öğütme gibi birçok sıradan iş sırasında çok ince tozlara (Solunabilir Kristalli Silika veya RCS olarak da bilinir) ayrışır. Çok küçük olan kristalli silikanın solunması şunların gelişimine yol açabilir:

Akciğer kanseri Silikoz Kronik Obstrüktif Akciğer Hastalığı (Kronik obstrüktif akciğer hastalığı (KOAH)) İnce toz parçacıkları

halindeki ahşap tozunun solunması Astım gelişimine yol açabilir. Akciğer hastalığı riski, bir süre boyunca inşaat tozunu düzenli olarak nefes alan insanlarla ilişkilendirilmektedir, ara sıra meydana gelen bir durum da değildir.

COSHH Yönetmelikleri, akciğeri korumak için, normal bir çalışma gününde ortalaması alındığında soluyabileceğiniz bu tozun miktarına sınırlama getirmiştir (İş yerinde Maruz Kalma Sınırı veya WEL olarak adlandırılır). Bu sınırlama büyük miktarda toz değildir; bir kuruşa kıyasla çok küçüktür - küçük bir tutam tuz gibi:

Bu sınır yasal maksimumdur; doğru kontroller kullanıldıktan sonra nefes alabileceğiniz en yüksek miktardır.

Toz miktarı nasıl azaltılabilir?

1. En uygun boydaki inşaat ürünlerini kullanarak kesme miktarını azaltın
2. Daha az elektrikli alet kullanın ö. açılı taşlama aleti yerine blok kesici.
3. Tamamen farklı bir çalışma metodu kullanarak – ö. kablo kanallarını sabitlemek için önce delik açmak yerine çivi tabancası kullanmak.

Lütfen daima mikroskobik parçacıkları filtrelemek için toz maskeleri gibi onaylı emniyet ekipmanlarını kullanarak çalışın ve her zaman toz emme araçları kullanın.



Uyarı: Güçlü zımparalama, testereyle kesme, bileme, sondaj ve diğer yapı işleri nedeni ile oluşan toz parçacıkları kansere, doğum kusurlarına veya diğer üreme zararlarına neden olan kimyasallar içerir. Bu kimyasallara bazı örnekler şunlardır:

- Kurşun bazlı boyalardan kurşun.
 - Tuğla, çimento ve diğer duvar ürünlerinden kristal silika
 - Kimyasal olarak işlenmiş keresteden arsenik ve krom
- Bunlara maruz kaldığınızda riskiniz bu tip işleri ne kadar sık yaptığınıza bağlı olarak değişir. Bu kimyasallara maruz kalmanızı azaltmak için:
- İyi havalandırılan bir alanda çalışın.
 - Mikroskobik partikülleri filtre etmek için tasarlanmış toz maskeleri gibi onaylı güvenlik donanımı ile çalışın.

TİTREŞİM

Avrupa Fiziksel Ajanlar (Titreşim) Direktifi, elektrikli alet kullanıcıları için el kol titreşim sendromu yaralanmalarının azaltılmasına yardımcı olmak için getirilmiştir. Direktif, elektrikli alet üreticilerinin ve tedarikçilerinin, elektrikli aletin günlük olarak güvenle kullanılabilceği sürede ve aletin seçimi konusunda kullanıcıların bilinçli kararlar almalarını sağlamak için gösterge niteliğinde titreşim testi sonuçları sağlamalarını zorunlu kılar.

Diğer tavsiyeler www.hse.gov.uk adresinde bulunabilir.

ALETİNİZİN TİTREŞİM SEVİYELERİ İÇİN KULLANIM KILAVUZUNDAKİ TEKNİK ÖZELLİKLER KISMINA BAKIN.

Beyan edilen titreşim emisyon değeri minimum seviyede kullanılmalı ve mevcut titreşim kılavuzu ile birlikte kullanılmalıdır. Belirtilen titreşim emisyonu EN 61029-1 ve EN 61029-2-1 ile uygun olarak ölçülmüştür ve iki aletin karşılaştırılmasında kullanılabilir.

Bildirilen toplam titreşim emisyonu değeri ayrıca ön maruz kalma değerlendirmesinde kullanılabilir.



Uyarı: Elektrikli aletin gerçek kullanımı sırasındaki titreşim emisyon değeri, aşağıdaki örneklere aletin diğer kullanım şekillerine göre aletin kullanım yöntemine bağlı olarak, beyan edilen değere göre farklılık gösterebilir:

- Aletin nasıl kullanıldığı ve malzemelerin nasıl kesildiği veya delindiği.
- Aletin iyi durumda ve bakımlı olduğu.
- Alet için doğru aksesuarın kullanımına ve keskin ve iyi.
- Tutma saplarını kavrama sıklığına.
- Ve aletin sadece tasarım amacı ve bu talimatlara uygun olarak kullanılmasına.

Bu elektrikli aletle çalışırken, el/kol titreşimleri oluşur. Titreşime maruz kalmayı azaltmak için doğru çalışma yöntemlerini benimseyin. Bu aletim kullanımı gerektiği gibi yönetilmezse el-kol titreşim sendromuna yol açabilir.



Uyarı: Gerçek kullanım koşullarında tahmini maruz kalmaya bağlı olarak operatörü korumak için güvenlik önlemlerinin alınması gereklidir (aletin kapalı kaldığı zamanlar ve tetikleme süresine ek olarak boşta çalışma gibi çalışma döngüsüne ait tüm zamanlar dikkate alınmalıdır). Not Diğer aletlerin kullanımı kullanıcıların toplam bu aletle geçirdikleri çalışma süresini azaltacaktır.

- Titreşime maruz kalma riskinizi azaltmanıza yardımcı.
- DAİMA keskin kesimler, matkaplar ve bıçaklar kullanın.
- Bu aletin bakımını bu talimatlara uygun şekilde gerçekleştirin ve yağlamasını tam yapın (uygun yerlerde).
- Aletleri 10°C ya da daha düşük sıcaklıklarda kullanmaktan kaçının.
- İşinizi herhangi bir yüksek titreşimli aletin kullanımını birkaç güne yayacak şekilde planlayın.

Sağlık gözetimi

Titreşimle ilgili hastalıkların erkenden tanınması, hastalıkların ilerlemesinin önlenmesi ve çalışanların iş yerinde kalmasına yardımcı olmak için tüm çalışanlar işverenin bir sağlık gözetim programına dahil edilmelidir.

TİTREŞİM VE GÜRÜLTÜNÜN AZALTILMASI

Gürültü ve titreşim emisyonunun etkisini azaltmak için çalışma süresini sınırlayın, düşük titreşimli ve alçak gürültü seviyeli çalışma modları kullanın ve kişisel koruyucu ekipman kullanın.

Titreşim ve gürültüye maruz kalma risklerini azaltmak için aşağıdaki noktaları dikkate alın:

1. Ürünü sadece tasarım ve talimatlardaki amaca uygun olarak kullanın.
2. Ürünün iyi durumda olmasına ve iyi korunmasına dikkat

edin.

3. Ürün için doğru eklentiler kullanın ve iyi durumda olmalarına dikkat edin.
4. Kolları / kavrama yüzeyini sıkıca tutun.
5. Bu ürünü bu talimatlara göre muhafaza edin ve yağlı halde tutun (uygun hallerde).
6. Çalışma programınızı, yüksek titreşimli aletlerin kullanımını daha uzun süreye yayacak şekilde planlayın.
7. Ürünün uzun süreli kullanımı, kullanıcıyı toplu olarak el-kol titreşim sendromu (HAVS) adı verilen, parmakların beyazlaması gibi bir dizi duruma; ayrıca karpal tünel sendromu gibi belirli hastalıklara neden olan titreşimlere maruz bırakır. Ürünün kullanılması sırasında bu riski azaltmak için, daima koruyucu eldivenler takın ve ellerinizi sıcak tutun.

DİĞER RİSKLER

Bu ürünü tüm güvenlik koşullarını yerine getirerek kullansanız bile potansiyel yaralanma veya hasar riskleri mevcuttur. Bu ürünün yapısı ve tasarımıyla ilgili olarak aşağıdaki tehlikeler meydana gelebilir:

1. Ürün uzun sürelerle kullanılıyorsa veya yeterince idare edilip uygun biçimde korunmuyorsa titreşim emisyonuna bağlı sağlık sorunları.
2. Kırık eklentilere veya gizli nesnelere kullanım sırasında ani etkisine bağlı yaralanmalar ve maddi hasar.
3. Uçan nesnelere veya yetersiz elektrikli el aleti aksesuarlarından dolayı yaralanma ve maddi hasar tehlikesi.



UYARI! Bu ürün, çalışırken elektromanyetik bir alan oluşturur! Bu alan, bazı durumlarda aktif veya pasif metal implantları engelleyebilir! Ciddi veya ölümcül yaralanma riskini azaltmak için tıbbi implantları olan kişilerin bu ürünü kullanmadan önce doktorlarına ve tıbbi implantın üreticisine danışmalarını öneririz!



Ürün tanımı

Parça dizini

Aşağıdaki dizin, sayfa 4'te Şek. 1 ile ilgilidir.

- | | |
|--|--------------------------|
| 1. Bıçak koruması | 18. Sol uzatma tezgahı |
| 2. Kenar dayama gönyesi | 19. Testere bıçağı |
| 3. İnce iş parçası için kenar dayama gönyesi | 20. Ana iş tezgahı |
| 4. Ölçekli ön sürgü | 21. Gönye ölçer |
| 5. Pah kilit kolu | 22. Tezgah eklentisi |
| 6. Yükseklik ayar kolu | 23. Salma kolu |
| 7. Pah ayar çarkı | 24. Kilit kolu |
| 8. Açma/Kapama anahtarı | 25. Toz çıkış kanalı |
| 9. Aşırı yük sıfırlama düğmesi | 26. Somun anahtarı (x 2) |
| 10. Kilit düğmesi | 27. Arka uzatma tezgahı |
| 11. Katlanır stand | 28. Sağ uzatma tezgahı |
| 12. Tekerlek | 29. Yarma Bıçağı |
| 13. Destek çerçevesi | 30. Lazer setleri |
| 14. Denge çubuğu takımı | 31. 6 mm alyan anahtarı |
| 15. Taşıma kolu | 32. 5 mm alyan anahtarı |
| 16. İtme çubuğu tutucu | 33. İtme çubuğu |
| 17. Pah açısı ölçęi | |

Semboller

Üründe, sınıflandırma etiketinde ve bu talimatlarda diğer pek çoklarının yanında aşağıdaki sembol ve kısaltmalar mevcuttur. Fiziksel yaralanma ve maddi hasar gibi tehlikeleri azaltmak için bunları öğrenin.



Daima koruyucu gözlük kullanın.



Daima kulak tıkacı kullanın.



Toz maskesi takın.



Koruyucu eldivenler takın.



Kilitleme / sıkıştırma veya sağlamlaştırma için.



Açma / gevşetme için.



Not / Görüş.



Dikkat / Uyarı.

TR



Lazer radyasyonu.



Işına doğrudan bakmayın.

dB(A)

Desibel (A dereceli)

n₀

Yüksüz hız



Kullanıcı, yaralanma riskini azaltmak için kullanım kılavuzunu okumalıdır.



Montaj, temizlik, ayarlama, onarım, saklama ve taşıma öncesinde ürünü kapatın ve prizden çıkarın.



Bu ürün, koruma sınıfı II dahilindedir. Yani artırılmış veya çift izolasyonla donatılmıştır.



Ürün geçerli Avrupa yönergelerine uygundur ve bu yönergelere uygunluk değerlendirme yöntemi yürütülmüştür.



WEEE sembolü. Elektrikli ürün atıkları evsel atıklarla beraber elden çıkarılmamalıdır. Tesis bulunan yerlerde geri dönüşüme gönderin. Geri dönüşüm tavsiyeleri için Yerel Yönetim veya bölgenizdeki mağazaya danışın.

yyWxx Üretim tarihi kodu; üretim yılı (20yy) ve üretim haftası (Wxx);



Yerleşik Lazer Kılavuzu



3 metre Güç Kablosu

Teknik veriler

| | |
|---|------------------------------------|
| Anma gerilimi, frekans | : 220-240 V~, 50 Hz |
| Anma gücü girişi | : S1 1500 W, S6 %20 5 dak 2000 W |
| Yüksüz anma hızı n ₀ | : 4 500 dak ⁻¹ |
| Bıçak büyüklüğü | : Ø 254 mm x Ø 30 mm x 2,8 mm 40 T |
| Kesme derinliği | : 80 mm (90°) 55 mm (45°) |
| Bıçak eğim aralığı | : 0° à 45° |
| Ana tezgah boyutu | : 645 x 755 mm |
| Uzatma tezgahı boyutu | : 860 X 980 mm |
| Koruma sınıfı | : II |
| Ağırlık | : 38 kg |
| Ses basıncı seviyesi L _{pA} | : 101,0 dB(A) |
| Ses gücü seviyesi L _{WA} | : 114,0 dB(A) |
| Belirsizlik K _{pA} , K _{WA} | : 3 dB(A) |

Ses emisyon deęerleri EN 61029-1 ve EN 61029-2-1'de verilen gürültü deney kurallarına göre elde edilmiştir. Operatörün karşılaşacağı gürültü 80 dB(A)'yı aşabilir ve kulak koruma önlemleri gereklidir.

Elektrik ŞEBEKESİNİN olumsuz koşulları nedeniyle CİHAZ çalıştırılırken kısa voltaj düşüşleri meydana gelebilir. Bu başka cihazları etkileyebilir (örn. bir lambanın yanıp sönmesi). ŞEBEKE EMPEDANSI $Z_{maks.} < 0.2496 \text{ OHM}$ ise, bu tarz sorunlar beklenmemektedir. (daha fazla bilgi için gerekirse yetkili yerel tedarikçinize başvurabilirsiniz).

Sınıflama Etiketini Açıklaması

ETS1500 = Model numarası

E = Erbauer

TS = Tezgah üstü testere

1500= Güç (Vat)



Montaj

01

Ambalajı açma (Şek. A)

1. Tüm parçaları çıkarın ve düz, sabit bir yüzeye dizin.
2. Varsa tüm ambalaj malzemelerini ve sevkiyat cihazlarını çıkarın.
3. Motorun koruyucu köpüğünü çıkarın. Tezgah testeresini zemine baş aşağı koyun. Altı sabitleme vidasını gevşetin ve tahtayı çıkararak motor haznesini açın. Pah kilit kolunu (5) elinizle açın (Şek. A adım 1). Pah ayar çarkını (7) saatin ters yönünde çevirerek motoru eğin (Şek. A adım 2). Köpüğü dikkatle çıkarın (Şek. A adım 3). Daha sonra pah kilit kolunu (5) kilitleyin. Tahtayı geri takın ve altı vidayla sabitleyin.
4. Teslimat içeriğinin eksiksiz ve hasarsız olduğundan emin olun. Eksik veya hasarlı parçalar varsa ürünü kullanmayın ve satıcıyla temasa geçin. Eksik veya hasarlı ürünün kullanılması kişileri yaralayabilir ve maddi hasara yol açabilir.
5. Montaj ve çalıştırma için gerekli tüm aksesuar ve aletlerin bulunduğundan emin olun. Buna, uygun kişisel koruyucu ekipman dahildir.



UYARI! Ürün, çalıştırılmadan önce tümüyle monte edilmelidir! Kısmen monte edilmiş veya hasarlı parçalarla monte edilmiş ürünü kullanmayın!
ÖNEMLİ! Kullanmadan önce motorun koruyucu köpüğünü çıkarın.



Bu montaj işi için koruyucu eldivenler giyin ve montaj sırasında ürünü daima düz ve sabit bir yüzeye yatırın.



Ürünü kolayca monte etmek için kurulum talimatlarını adım adım takip edin ve gösterilen resimleri görsel kılavuz olarak kullanın!
Ürünü tamamen monte etmeden güç kaynağına bağlamayın!



UYARI! Ürün ve ambalajı çocuk oyuncakı değildir! Çocuklar plastik poşetler, tabakalar ve küçük parçalarla oynamamalıdır! Tıkanma ve boğulma yaşanabilir!

02

Uzatma tezgahı (Şek. B)

1. Sol uzatma tezgahının (18) ve sağ uzatma tezgahının (28) her iki taraftaki kılavuz raylarını tezgah testeresi gövdesinin konumlandırıcısına (34) itin.
2. Sol uzatma tezgahının (18) (X2) ve sağ uzatma tezgahının (28) (X2) yıldız vidasını (35) takın.
3. Sol uzatma tezgahının (18) (X2), sağ uzatma tezgahının (28) (X2) ve arka uzatma tezgahının (27) (X2) kilit düğmesini (36) takın.

03

Bıçak korumalı yarma bıçağı (Şek. C, D, E, F)

1. Tezgah testeresi gövdesini iki kişiyle yukarı çevirin.
2. Altı kroshed vidayı (37) tornavidayla gevşetin ve tezgah eklentisini çıkarın (22) (Şek. C).
3. Pah kilit kolunu açın(5) (Şek. D adım 1) ve pah ayar çarkını (7) saat yönünde çevirerek (Şek. D adım 2) pah açısını 0° olarak ayarlayın ve yükseklik ayar kolunu (6) saat yönünde çevirerek (Şek. D adım 3) testere bıçağını (19) en yüksek konuma getirin. Pah kilit kolunu (5) (Şek. D adım 4) kilitleyin.
4. İki vidayı (38) ürünle verilen 5 mm alyan anahtarıyla gevşetin (Şek. E adım 1) ve büyük kare pulu (39) makinenin yanından çekin (Şek. E adım 2). Büyük kare pulu (39) çıkarmayın.
5. Yarma bıçağını (29) büyük kare pulun (39) (Şek. E adım 3) soluna yerleştirin. Ardından yarma bıçağını aşağı itin, iki vidanın yarma bıçağı (29) yivinin sonuna kadar indiğine emin olun.
6. Yarma bıçağı (29) ile testere bıçağı (19) arasındaki mesafeyi ayarlayın. İzin verilen maksimum mesafe 5 mm'den az olmalı, ancak bıçağa değmemelidir(Şek. F).
7. Büyük kare pulu geri itin (Şek. E adım 4) ve iki vidayı (38) (Şek. E adım 5) ürünle verilen 5 mm alyan anahtarı (32) ile sıkarak tezgah eklentisini (22) altı kroshed vidayla geri takın.



Kurulum tamamlandığında yarma bıçağı (29) testere bıçağı (19) ile hizalı olmalıdır. Testere bıçağının (19) dış kenarı ile yarma bıçağı (29) arasındaki mesafe 5 mm'den fazla olmamalıdır ve yarma bıçağı hiçbir noktada testere bıçağı ile temas etmemelidir.

04

Lazer pilleri (Şek. G, H, I)

1. Üç kanatlı kilit düğmesini (55) (Şek. G adım 1) gevşetin ve bıçak korumasının iki yarısını hafifçe açarak (Şek. G adım 2) bıçak korumasını (1) (Şek. G adım 3) yarma bıçağından (29) ayırın.
2. Bağlama vidasını (40) (Şek. H adım 1) gevşetin. Kilit mandalını (41) (Şek. H adım 2) bastırarak lazer setinin (30) (Şek. H adım 3) kapağını açın.
3. LR44 (ürünle verilmez) tipi 2 düğme pili (42) gösterildiği şekilde yerleştirin. Korumada (Şek. I) işaretli pil polaritesine dikkat edin.
4. Bağlama vidasını kullanarak lazer setini kapatın.
5. Bıçak korumasını (1) geri takın. Bıçak korumasının tezgah üzerine dayanmasını, ancak iş parçası tezgaha itildiğinde yukarı kalkmasını sağlayın.

05

Kenar dayama gönyesi (Şek. J, K)

1. Kenar dayama gönyesi kilit kolunu açın (45) (Şek. J adım 1).
2. Kenar dayama gönyesini (2) dikkatle ön sürgünün (4) kanalına sürün.
3. Kenar dayama gönyesini iş tezgahında (Şek. J adım 2) istenen konuma kaydırarak kenar dayama gönyesinin (2) iş tezgahı üzerinde dengede olmasına dikkat edin.
4. Ardından kenar dayama gönyesi kilit kolunu (45) kilitleyerek kenar dayama gönyesini (2) yerine kilitleyin (Şek. J adım 3).

İnce bir iş parçasını keserken kısa kenar dayama gönyesini (Şek. K) takın:

1. İki kilit düğmesini (46) sabitleme parçasından (47) gevşetin.
2. Sabitleme parçasını (47) kısa kenar dayama gönyesinin kanalına (3) kaydırın.
3. İki kilit düğmesini (46) kenar dayama gönyesindeki (2) iki delikle ve sabitleme parçasındaki (47) iki delikle hizalayın. İki kilit düğmesini (46) deliklerden geçirin ve iyice sıkın.
4. Kısa kenar dayama gönyesi (3) , kenar dayama gönyesinin (2) sağ veya sol tarafına yerleştirilebilir.

06

Gönye ölçer (Şek. L, M)

1. İki kilit düğmesini (49) paralel profilden (48) gevşetin.
2. Kilit düğmesinin (49) iki vidasını gönye ölçer yivine uyacak şekilde kaydırın.
3. İki vidayı gönye ölçer yivine takın ve kilit düğmesi (49) ile sabitleyin.
4. Gönye ölçerin kılavuz rayını (53) ana iş tezgahının bu amaca uygun üst kılavuz oluklarından birine itin.

5. Gerekirse gönye ölçerin kılavuz rayını (53) saklama amacıyla tezgah testeresi gövdesinin sağ tarafındaki kılavuz oluklarına (54) itin (Şek. M).

07

Testere bıçağının değiştirilmesi (Şek. C, G, N)

UYARI! Testere bıçaklarını daima kullanım amacına göre kullanın!

Yeni testere bıçakları alırken ve kullanırken bu ürünün teknik özelliklerini inceleyin!



Sadece olası maksimum hızı ürünün maksimum mil hızından az olmayan testere bıçakları kullanın.

Eklentiler keskindir ve kullandıktan sonra sıcaktır! Dikkatle kullanın! Yanık ve kesik gibi yaralanmaları önlemek için eklentileri kullanırken koruyucu eldivenler takın!



Testere bıçağı (19) üzerindeki dönüş yönü oku milin (58) yanındakiyle (60) uyumlu olmalıdır.

Aşınmış veya hasarlı testere bıçağını değiştirirken aşağıdaki adımları izleyin:

1. Testere bıçağını (19) en yüksek konuma getirmek için yükseklik ayar kolunu (6) saat yönünde çevirin.
2. Üç kanatlı kilit düğmesini (55) (Şek. G adım 1) gevşetin ve bıçak korumasının iki yarısını hafifçe açarak (Şek. G adım 2) bıçak korumasını (1) (Şek. G adım 3) yarma bıçağından (29) ayırın.
3. Altı çapraz vidayı (37) tornavidayla gevşetin ve tezgah eklentisini (22) (Şek. C) çıkarın.
4. Dış bıçak flanşını (57) ürünle verilen bir somun anahtarı (26) ile kilitleyin ve sabitleme somununu (56) ürünle verilen diğer somun anahtarı ile kilitleyin (26) (Şek. N).
5. Sabitleme somununun (56) somun anahtarını (26) saat yönünün aksine çevirerek gevşetin.
6. Sabitleme somununu (56), dış bıçak flanşını (57) ve testere bıçağını (19) çıkarın. İç flanşı (59) çıkarmayın.
7. Yeni testere bıçağını mil (58) üzerine yerleştirin ve testere bıçağı deliğinin iç flanşa (59) düzgün oturduğundan emin olun. Testere bıçağında gösterilen dönme yönünün mil yanında (58) gösterilenle (60) aynı olmasına dikkat edin.
8. Testere bıçağını (19), dış flanş (57) ve sabitleme somunu (56) ile birlikte sabitleyin. Sabitleme somununu (56) ürünle verilen somun anahtarı (26) ile saat yönünde sıkın.

9. Testere bıçağını (19) elinizle çevirerek takılmadan döndüğünden emin olun. Bıçak titreşmemelidir.
10. Testere bıçağı (19) yarma bıçağıyla (29) hizalanmalı ve bıçak dişleri ile yarma bıçağı (29) arasında 5 mm'lik bir boşluk kalması sağlanmalıdır.
11. Gerekirse yeni bir tezgah eklentisi takın. Tezgah eklentisini (22) ve bıçak korumasını (1) geri takın. Bıçak korumasının tezgah üzerine dayanmasını, ancak iş parçası tezgaha itildiğinde yukarı kalkmasını sağlayın.

08

Katlanır stand (Şek. O, P, Q, R, S, T)**Destek çerçevesi (Şek. O)**

1. Destek çerçevesini (13) katlanır standı (11) yerleştirin. Destek çerçevesindeki (13) delikleri katlanır standın (11) delikleri ile hizalayın.
2. Vidaları (M5X35) yassı pullarla deliklere takın ve somun ve yassı pulla sabitleyin.

Taşıma kolu (Şek. P)

1. Taşıma kolunu (15) katlanır standın (11) deliklerine yerleştirin.
2. Vidaları (M6X25) taşıma kolunun (15) deliklerine takın ve somunlarla sabitleyin.

Standın açılması (Şek. Q, R)

1. Kilit düğmesini gevşetin (10) (Şek. Q adım 1), destek çerçevesinin üstüne basın (13) (Şek. Q adım 2), salma kolunu açın (23) (Şek. Q adım 3) ve taşıma kolunu en yüksek konuma (15) (Şek. Q adım 4) çıkararak standı açın. Daha sonra taşıma kolunu bırakın (Şek. Q adım 5).
2. Kilit kolunun (24) ve kilit düğmesinin (10) doğru konuma oturduğundan emin olun (Şek. R). Kilit düğmesini (10) sıkın.

Denge çubuğu (Şek. S)

1. Destek civatasını (61) saatin ters yönünde çevirerek en yüksek konuma getirin. İki altıgen civatayı (62) denge çubuğunun yivine kaydırın ve iki destek bloğunu (63) takın. Yassı tarafın denge çubuğuna doğru durmasına dikkat edin.
2. İki altıgen civatayı destek çerçevesi (13) çubuğunun iki deliğine hizalayın ve iki kilit düğmesi (64) ile sabitleyin.

Taşıma çarkı tertibatı (Şek. T)

1. Kelebek somunları (65) ve altıgen sabitleme somunlarını (67) gevşetip çıkarın, yassı pulları (68) da taşıma çarkı tertibatından çıkarın.
2. Frenli civataları (69) taşıma çarkı (12) deliğine yerleştirin. Frenin dört yerleştirme plakasının taşıma çarkındaki (12) dört yive oturduğundan emin olun. Fren pedalının (70) yan şekli frene uygun olmalıdır.
3. Taşıma çarkı (12) tertibatlarındaki civataları (69) katlanır standın (11) ayağına yerleştirin. Frenin doğru çalışması için frendeki göstere işareti "A"/"B", ayaktaki ile uyumlu olmalıdır.

4. Yassı pulları (68), altıgen sabitleme somunlarını (67), destek ayaklarını (66) ve kelebek somunları (65) ayağın içine yerleştirin. “ON” ve “OFF” işaretlerinin zemine doğru değil, ayağa doğru olmasına dikkat edin. Altıgen sabitleme somunlarını (67) ve kelebek somunları (65) sıkarak sabitleyin. Çark düzgün dönüyor olmalıdır.
5. Gerekirse, vidalarla (ürünle verilmez) standı destek ayaklarındaki (66) montaj deliklerinden (Ø8 mm) zemine sabitleyin.

09

Tezgah testeresi gövdesinin katlanır standı takılması (Şek. U)

1. Katlanır standı (11) düz yüzeye yerleştirin.
2. Tezgah testeresi gövdesini katlanır standın (11) üzerine yerleştirerek tezgah testeresi gövdesindeki delikleri katlanır standın (11) delikleriyle hizalayın. Tezgah testeresi gövdesinin ön tarafının Şekil U'da gösterildiği gibi kilit düğmesine (10) baktığından emin olun.
3. Dört altıgen civatayı hizalı deliklere yerleştirin. Dört altıgen civatanın (M8X35) tümünü ürünle verilen 6 mm alyan anahtarla (31) sıkın.

10

Tezgah testeresi gövdesinin iş tezgahına (katlanır stand olmaksızın) takılması

Katlanır stand kullanılmıyorsa, tezgah testeresi gövdesi testere tabanındaki dört montaj deliği kullanılarak sağlam bir tezgaha sabitlenmelidir.

1. Tezgah testeresi gövdesini tezgahın üstüne yerleştirin ve montaj deliklerinin konumlarına karşılık gelen dört konumu tezgahın üzerinde işaretleyin.
2. Tezgahta işaretlenen yerlere dört montaj deliği (Ø 8 mm) açın.
3. Tezgah testeresi gövdesini iş tezgahına yerleştirin ve tezgah tabanının montaj deliklerini iş tezgahına delinen deliklerle hizalayın.
4. Tezgah testeresi gövdesini tezgah yüzeyine sıkıca sabitleyin.
5. Montaj sonrasında, kullanım sırasında hareket etmeyeceğinden emin olmak için tezgahı dikkatle kontrol edin. Eğilme, kayma veya başka bir hareket tespit edilirse, işe başlamadan önce iş tezgahını zemine sabitleyin.



UYARI! Toz birikimine karşı toz çıkışı takılmalı ve tezgah testeresi düzenli olarak kontrol edilip sık sık temizlenmelidir, aksi halde ısı artışı ve yangın riski meydana gelir.

Toz giderme (Şek. V)

UYARI! Bu ürünü kullanırken çalışma alanını temiz tutmak için daima bir toz giderme cihazı takın!
Bu ürünü çalıştırırken bir toz maskesi takın! Toz, sağlığınız için zararlı olabilir!

Toz çıkış kanalına (25) uygun bir toz giderme cihazı, örn. uygun bir elektrikli süpürge eklentisi (Ø35mm) takın.



Kullanım

Kullanım amacı

Bu cihaz sert ahşabın, kaplanmış ahşabın, suntanın, kontraplakın ve benzeri ahşap görünümlü malzemelerin boyuna ve çapraz kesilmesinde kullanılır. Döner testere bıçağı ile bükülebilecekleri için yuvarlak iş parçaları kesilmeyebilir.

Sadece ilgili testere bıçağının onaylandığı malzemeler işlenebilir.

Sadece cihaza uygun testere bıçakları (HM testere bıçakları) kullanılabilir. HSS testere bıçaklarının ve herhangi bir kesme çarkının kullanımı yasaktır.

Diğer herhangi bir kullanım şekli uygun değildir. Cihazın yanlış kullanımı veya modifikasyonu veya üretici tarafından test edilmeyen ve onaylanmamış bileşenlerin kullanımı öngörülemez hasarlara yol açabilir!

Kullanım amacından sapan ve bu talimatlara dahil olmayan her türlü kullanım yetkisiz kullanım olarak kabul edilir ve üreticiyi yasal yükümlülüğünden azleder.

Başlamadan önce

01 Koruma



Kumandalar



UYARI! Herhangi bir ayar yapmadan önce ürünü daima kapatın ve prizden çekin!



01 Pah açısı ayarı (Şek. W)

1. Pah kilit kolunu (5) açın. (Şek. W adım 1)
2. Pah ayar çarkını (7) çevirin ve testere bıçağını pah açısı ölçeğinde (71) gösterildiği gibi istenen pah açısına ayarlayın. (Şek. W adım 2).
3. Pah kilit kolunu (5) kilitleyin. (Şek. W adım 3).



UYARI! Çalışmadan önce daima pah kilit kolunu (5) kontrol edin. Gevşek pah kilit kolu, ciddi yaralanmaya yol açabilir.

02 Testere bıçağı yüksekliğinin ayarlanması (Şek. X)

1. Testere bıçağını kaldırmak için yükseklik ayar kolunu saat yönünde çevirin.
2. Testere bıçağını indirmek için yükseklik ayar kolunu saatin ters yönünde çevirin.

03 Kenar dayama gönyesinin ayarlanması

Bu kenar dayama gönyesi tüm kesme işlemlerinde kullanılır. Gönye yerine oturmadan ve güvenle bağlanmadan rasgele soyma işlemi yapmayın. “Montaj - Kenar dayama gönyesi” ile aynı talimatları izleyin.

04 Gönye açısının ayarlanması (Şek. L)

1. Gönye ölçer kilitleme kolunu (50) gevşetin.
2. Paralel profili (48) döndürerek ölçek (51) üzerinde istenen açığı ayarlayın.
3. Gönye ölçer kilitleme kolunu (50) sıkın.

05 Uzatma tezgahının ayarlanması (Şek. B)

1. Uzatma tezgahının kilit düğmesini (36) gevşetin.
2. Uzatma tezgahını istediğiniz konuma çekin. Artan genişlik, uzatma tezgahının ölçeğinden okunabilir.
3. Daha sonra kilitleme düğmesini sıkın.

06 Katlanır standın ayarlanması

Denge çubuğu (Şek. S)

1. İki kilit düğmesini (64) gevşetin ve denge çubuğunu (14) tamamen çekin, ardından iki kilit düğmesini sıkın.
2. Destek civatasını (61) yere değene kadar saat yönünde çevirin. Bu, çalışma sırasında tezgah testeresinin stabilitesini artırır.

Fren (Şek. T)

1. Fren pedalı (70) zemine paralel olana kadar “OFF” ile yan tarafa bastırarak taşıma çarklarını (12) kilitleyin.
2. Fren pedalı (70) “ON” konumundayken yan tarafa bastırarak taşıma çarklarını (12) açın.

07 Lazer (Şek. H)

İşaretli çizgilerden kesim yaparken lazeri kılavuz olarak kullanın.

1. Lazer açma/kapama anahtarındaki (43) “I” düğmesine basarak lazeri açın.
2. Lazer açma/kapama anahtarındaki “O” düğmesine basarak lazeri kapatın.

Lazer çizgisi, bıçak kesme hattı ile hizalı olmalıdır. Lazerin tekrar ayarlanması daima aletin üreticisi veya servis tarafından yapılacaktır.

08 İtme çubuğu (Şek. Y)

İtme çubuğu (33) , bir iş parçasını ellerinizi kullanmak yerine bıçağın içinden güvenli bir şekilde itmek için kullanılan bir cihazdır. Özel bir projeye özgü kullanılmak üzere hurda tahtalardan farklı ebat ve şekillerde hazırlanabilirler. Çubuk iş parçasından daha dar olmalı, bir ucuna 90° çentik atılmış olmalı ve diğer ucu da kavrama için uygun şekilde olmalıdır.

Tahtanın bıçak mesafesi 12 cm veya altındayken itme çubuğu kullanın. Malzemeyi dayama ve bıçak arasında yönlendirmek için kullanıcının eli yerine itme çubuğu kullanılmalıdır. İtme çubuğu kullanılırken, tablanın arka ucu kare olmalıdır.

İtme çubuğu düz olmayan bir uca karşı kullanıldığında kayabilir veya iş parçasını dayamadan uzağa itebilir.

İtme çubuğu, itme çubuğu tutucuda (16) saklanabilir.

09 Açma/kapama ve sıfırlama düğmesi (Şek. Z)

1. Ürün, açma/kapama anahtarındaki (8) yeşil “I” düğmesine basılarak açılabilir.
2. Ürün, açma/kapama anahtarındaki (8) kırmızı “O” düğmesine basılarak kapatılabilir.
3. Tezgah testeresi aşırı ısınır otomatik olarak kapanır. 15 dakika soğumaya bırakın, ardından aşırı yük sıfırlama düğmesine (9) basarak fayans testeresini tekrar başlatın.

Çalışma

Güvenlik nedenleriyle, operatörün bu testereyi çalıştırmadan önce tezgah testeresi genel güvenlik kurallarını içeren bölümü okuduğunu teyit edin. Tezgah testerenin her kullanımı öncesinde aşağıdakileri doğrulayın:

1. Bıçak gergindir ve serbestçe çalışabilir.
2. Bıçak pah kilitleme kolu kilittir.
3. Kesme yapılıyorsa, kenar dayama gönyesi sıkıştırılmıştır ve tahta, gönye ölçer oluğuna ve testere bıçağına paraleldir.

4. Çapraz kesme durumunda gönye ölçer kilitleme kolu sıkıdır.
5. Bıçak koruması ve yarma bıçağı yerindedir ve düzgün çalışmaktadır.

İki temel tezgah testere kesim türü vardır: soyma kesimi ve çapraz kesim. Soyma kesimi, iş parçasının damar uzunluğu boyunca kesilmesi anlamını taşır. Çapraz kesim, iş parçasının damar eni veya uzunluğu boyunca kesilmesi anlamını taşır. Bu ayrımı insan yapımı malzemelerle yapmak zor olabilir. Bu nedenle, bir malzeme parçasını farklı bir genişlikte kesmek soyma kesimi, kısa boyuta getirmek üzere kesmek ise çapraz kesimdir. Hiçbir işlem güvenli bir şekilde serbest şekilde gerçekleştirilemez: soyma kesimi, kenar dayama gönyesinin kullanılmasını gerektirirken, çapraz kesim ise gönye ölçerin kullanılmasını gerektirir.



UYARI! Kesme işlemi sırasında aynı anda asla birden fazla kenar dayama gönyesi veya gönye ölçer ile kenar dayama gönyesi kombinasyonu kullanmayın.



UYARI! Kenar dayama gönyesi ile testere bıçağı arasındaki mesafe 12 cm den azsa itme çubuğu (33) kullanılmalıdır.



UYARI! Üzerinde çalışılacak ahşabı dikkatlice kontrol edin. Cihaz çivi, vida gibi yabancı materyallerden ötürü ciddi şekilde zarar görebilir.



UYARI! Her zaman keskin testere bıçakları kullanın. Kör bıçaklar aşırı yüklenmeye ve ürünün zarar görmesine neden olabilir.



UYARI! Prize takmadan önce voltajı kontrol edin. Voltaj, sınıflama etiketindeki bilgiye uymalıdır!

01 Soyma kesimi (Şek. AA)

1. Gönye ölçeri çıkarın ve kenar dayama gönyesini tezgaha sabitleyin.
2. İş parçasının yaklaşık 1/8" (3,2 mm) üzerine çıkana kadar bıçağı kaldırın.
3. İş parçasını tezgahın üzerine ve tahtaya yaslanmış olarak yatırın, böylece iş parçasının geniş kısmı bıçak ve tahta arasında bulunacaktır. İş parçasını testere bıçağından yaklaşık 1" (2,5 cm) uzakta tutun.
4. Testereyi açın ve testere bıçağıının son hıza ulaşmasını bekleyin. Testere bıçağıının yoluna paralel olarak durmayın. Aksine, kesim yapılan tarafta durun.
5. Testere bıçağı ile tahta arasından geçecek iş parçası kısmını iterek iş parçasını yavaşça testere bıçağına doğru sürün.
6. Baş parmaklarınızı tezgahın üstüne koymayın. Testere bıçağı dönerken daima iş parçasını tutun. Her iki baş parmağınız tezgahın ön kenarına dokunduğunda itme çubuğu kullanarak kesimi tamamlayın.
7. Testere bıçağı dönerken iş parçasını geri çekmeyin. Düğmeyi kapatın ve kabloyu prizden çekin. Testere bıçağıının tamamen durmasını bekleyin ve iş parçasını dışarı kaydırın.
8. İnce bir iş parçasını soyarak keserken elinizi testere bıçağı ile kenar dayama gönyesi arasına koymanız güvenli değildir. İş parçasını testere bıçağıından tamamen geçirmek için bir veya birden fazla itme çubuğu kullanın. Gerekirse kısa kenar dayama gönyesini takın.

02 Pah soyma kesimi (Şek. AB)

Pah soyma kesimi, testere bıçağı eğim açısının "0" haricinde başka bir açığa ayarlanması dışında, soyma kesimi ile aynıdır.

1. Testere bıçağıını istenen pah açısına ayarlayın. Pah kilitleme kolunun sıkıca kapalı olduğundan emin olun.
2. "Çalışma - Soyma kesimi" ile aynı talimatları izleyin.

03 Çapraz kesim (Şek. AC)

1. Kenar dayama gönyesini çıkarın ve gönye ölçer oluğundaki gönye ölçeri tezgaha koyun.
2. İş parçasının yaklaşık 1/8" (3,2 mm) üzerine çıkana kadar testere bıçağıını kaldırın.
3. Testere bıçağı yolu istenen kesim hattı ile hizalı olacak şekilde iş parçasını gönye ölçere yaslayın. İş parçasını testere bıçağıından yaklaşık 1" (2,5 cm) uzakta tutun.
4. Testereyi açın ve testere bıçağıının son hıza ulaşmasını bekleyin. Testere bıçağıının yoluna paralel olarak durmayın. Aksine, kesim yapılan tarafta durun.
5. İş parçasını gönye ölçerin paralel profiline yaslayıp tezgaha yatırın. Gönye ölçeri iş parçasıyla yavaşça testere bıçağı içinden itin.
6. Bıçak dönerken iş parçasını geri çekmeye çalışmayın. Düğmeyi kapatın ve testere bıçağı tamamen durduktan sonra iş parçasını dikkatle dışarı kaydırın.



UYARI! Dengesizliđi önlemek için, çapraz kesim ve/veya pahlı çapraz kesim yaparken iş parçasının geniş yüzeyini daima tezgaha yerleştirin.

04 Pahlı çapraz kesim (Şek. AD)

Pah çapraz kesimi, testere bıçađı pah açısının 0° haricinde başka bir açiya ayarlanması dışında, çapraz kesim ile aynıdır.

1. Testere bıçađını istenen pah açısına ayarlayın. Pah kilitleme kolunun sıkıca kapalı olduğundan emin olun.
2. “Çalışma - Çapraz kesim” ile aynı talimatları izleyin.

05 Gönye çapraz kesimi (Şek. AE)

Gönye çapraz kesimi, gönye ölçerin 90° dışındaki bir açıda kilitlemesi dışında, çapraz kesim ile aynıdır.

1. Gönye ölçeri istenen gönye açısına ayarlayın. Gönye ölçer kilitleme kolunun sıkıca kapalı olduğundan emin olun.
2. “Çalışma - Çapraz kesim” ile aynı talimatları izleyin.

06 Bileşik pah gönye çapraz kesimi (Şek. AF)

Bu kesme işlemi gönye açısını pah açısıyla birleştirir.

1. Testere bıçađını istenen pah açısına ayarlayın. Pah kilitleme kolunun sıkıca kapalı olduğundan emin olun.
2. Gönye ölçeri istenen gönye açısına ayarlayın. Gönye ölçer kilitleme kolunun sıkıca kapalı olduğundan emin olun.
3. “Çalışma - Çapraz kesim” ile aynı talimatları izleyin.

Kullanım sonrası

1. Ürünü kapatın, tamamen durmasını bekleyin, prizden çekin ve soğumaya bırakın.
2. Ürünü aşağıdaki gibi kontrol edin, temizleyin ve kaldırın.



+



Bakım ve onarım



UYARI! Denetim, onarım ve temizlik işlemlerinden önce daima ürünü kapatın, prizden çekin ve soğumasını bekleyin!

Bu talimatlara göre sadece bakım ve onarım işlemlerini yürütün! Diğer tüm işlemler nitelikli bir uzman tarafından yapılmalıdır!



Temizleme

1. Ürünü kuru bir bezle temizleyin. Ulaşması zor yerlerde fırça kullanın.
2. Her kullanımdan sonra özellikle anahtarları ve hava deliklerini bez ve fırçayla temizleyin.
3. İnatçı kirleri yüksek basınçlı hava (maks. 3 bar) ile çıkarın.
4. Aşınmış ve hasarlı parça kontrolü yapın. Ürünü tekrar kullanmadan önce gerektiğinde aşınmış parçaları değiştirin veya onarım için yetkili servisle görüşün.



Yüzeze zarar verebilecekleri için bu ürünü temizlerken kimyasal, alkalin, aşındırıcı veya başka sert deterjanlar veya dezenfektanlar kullanmayın.

Bakım

Elektrikli el aletinizin ilave yağa veya onarıma ihtiyacı yoktur.

Elektrikli el aletinizde kullanımın müdahale edebileceği bir parça bulunmaz.

Her kullanımdan önce ve sonra aşınma ve hasara karşı ürünü ve aksesuarlarını (veya eklentilerini) kontrol edin. Gerekirse bu kullanım kılavuzunda açıklandığı gibi yenileriyle değiştirin. Teknik koşulları kontrol edin.

Besleme kablosunun deęiřtirilmesi gerekirse, güvenlik riskinden kaçınmak için üretici veya temsilcisi tarafından deęiřtirilmelidir.

Tařıma



UYARI! Ürünü daima nakil kolundan taşıyın.
Ürünü asla kablodan çekmeyin.

1. Ürünü kapatın ve prizden çekin.
2. Fren pedalı "ON" konumundayken yan tarafa bastırarak taşıma çarklarını açın.
3. Taşıma kolunu sıkıca tutarak tezgah testeresini zemindeki iki taşıma çarkıyla kaldırın, ardından tezgah testeresini istenen konuma itin.
4. Fren pedalı zemine paralel olana kadar "OFF" ile yan tarafa bastırarak taşıma çarklarını kilitleyin.

Saklama

1. Ürünü kapatın ve prizden çekin.
2. Ürünü yukarıda belirtildięi gibi temizleyin.
3. Ürünü ve aksesuarlarını karanlık, kuru, buzlanmayan ve iyi havalandırılmış bir yerde saklayın.
4. Ürünü daima çocukların ulaşamayacağı bir yerde tutun. İdeal saklama sıcaklığı 10°C ile 30°C arasındadır.
5. Stand, saklamak üzere katlanabilir. Denge çubuęunu ayaęın iç kısmına döndürün. Destek civatasının (61) en üst konumda olduęundan emin olun. Uzatma tezgahının tüm kilit düęmelerini (36) sıkın. Kilit düęmesini (10) gevřetin. Destek çerçevesine (13) basın ve taşıma kolunu tutarak tezgah testeresini en üst konuma kaldırın. Kilit kolunu (24) tamamen çekin ve standı yavaşça zemin üzerinde katlayın. Daha sonra kilitleme düęmesini (10) sıkın. Taşıma kolunu tutarak tezgah testeresini kaldırın (řek. AG) ve tezgah testeresini istenen konuma taşıyın.

Sorun giderme

Şüpheli arızalar, çoğunlukla kullanıcıların düzeltebileceği nedenlerden kaynaklanır. Dolayısıyla ürünü bu bölümden yararlanarak kontrol edin. Çoğu durumda sorun kolayca çözülebilir.



UYARI! Sadece bu talimatlarda belirtilen adımları uygulayın! Sorunu çözemediğiniz durumlarda, diğer tüm inceleme, onarım ve tamirat işlemleri yetkili servis veya benzer yetkiye sahip bir uzman tarafından yapılmalıdır!

| Sorun | Olası neden | Çözüm |
|--------------------------------|---|--|
| 1. Ürün çalışmıyor | 1.1 Güç kaynağına bağlı değil 1.2 Güç kablosu veya fiş hasarlı 1.3 Üründe başka bir elektrik arızası | 1.1 Güç kaynağına bağlayın 1.2 Uzman bir elektrikçiye kontrol ettirin 1.3 Uzman bir elektrikçiye kontrol ettirin |
| 2. Ürün tam güce ulaşmıyor | 2.1 Uzatma kablosu bu ürünle kullanmaya uygun değil 2.2 Güç kaynağında (örn. jeneratör) çok az voltaj var 2.3 Hava delikleri tıkalı | 2.1 Uygun bir uzatma kablosu kullanın 2.2 Başka bir güç kaynağına bağlayın 2.3 Hava deliklerini temizleyin |
| 3. Verimsiz sonuç | 3.1 Testere bıçağı kör/hasarlı 3.2 Testere bıçağı iş parçası materyaline uygun değil | 3.1 Yenisiyle değiştirin 3.2 Uygun bir testere bıçağı kullanın |
| 4. Aşırı titreşim veya gürültü | 4.1 Testere bıçağı kör/hasarlı 4.2 Cıvatalar/somunlar gevşek | 4.1 Yenisiyle değiştirin 4.2 Cıvataları/somunları sıkın |

Geri dönüşüm ve imha



Elektrikli ürün atıkları evsel atıklarla beraber elden çıkarılmamalıdır. Tesis bulunan yerlerde geri dönüşüme gönderin. Geri dönüşüm tavsiyeleri için yerel yönetim veya bölgenizdeki mağazaya danışın.



Garanti

Erbauer 'de yüksek kaliteli malzemeler seçmek ve tasarım ve dayanıklılığı bir araya getiren ürünler yaratmamıza izin veren üretim tekniklerini kullanmak için özel bir özen gösteriyoruz. Bu yüzden Erbauer elektrikli alet ürünlerimizde üretim hatalarına karşı 2 yıllık bir satış garantisi sunuyoruz.

Bu elektrikli alet, mağazadan satın alınmış, teslim edilmiş veya internetten satın alınmışsa satın alma tarihinden itibaren 2 yıl garantilidir. Sadece satış makbuzunuz veya satış faturanızın ibrazı üzerine bu garanti kapsamında bir talepte bulunabilirsiniz. Lütfen satın alma belgenizi güvenli bir yerde saklayın.

Bu garanti, Erbauer elektrikli aleti, standart uygulamaya uygun olarak ve yukarıda ve kullanım kılavuzunda yer alan bilgiler doğrultusunda, kurulum, temizlik, bakım ve servise tabi olacak şekilde ve amacına yönelik olarak kullanılmışsa arıza ve bozuklukları kapsar. Bu garanti aşağıdakiler nedeniyle veya bunlardan kaynaklanan kusurları ve hasarı kapsamaz:

- Aksesuar aşınması dahil olmak üzere normal aşınma ve yıpranma
- Aşırı yük, yanlış kullanım veya ihmal
- Yetkili temsilci dışındaki kişiler tarafından onarıma teşebbüs
- Kozmetik hasar
- Yabancı nesnelere, maddelere veya kazalara nedeniyse hasar.
- Kaza sonucu hasar veya değişiklik
- Üreticinin kurallarına uyulmaması
- Malların kullanımının kaybı

Bu garanti, kusurlu olarak tanınan parçalar ile sınırlıdır. Her durumda, yan masrafları (hareket, işçilik) ve doğrudan ve dolaylı zararları kapsamaz.

Eğer Erbauer elektrikli aleti garanti süresi boyunca kusurluysa, kendi takdirimize bağlı olarak daha sonra eşdeğer nitelik ve işlevsellikteki bir ürünle değiştirme veya geri ödeme sağlama hakkımızı saklı tutarız.

Bu garanti yalnızca satın alma veya teslimat ülkesi için geçerlidir ve başka herhangi bir ülkeye aktarılamaz. Bu garanti herhangi bir kişi veya ürüne devredilemez. İlgili yerel yasalar bu garantiye uygulanacaktır.

Garanti ile ilgili sorgular, Erbauer elektrikli aletini satın aldığınız distribütöre bağlı bir mağazaya yönlendirilmelidir.

Bu garanti, tüketici olarak hatalı mallara ilişkin yasal haklarınıza ektir ve onları etkilemez.

TÜKETİCİLERİN HAKLARI

6502 sayılı Kanunun 11. Maddesi uyarınca , Malın ayıplı olduğunun anlaşılması durumunda tüketici;

- a) Satılanı geri vermeye hazır olduğunu bildirerek sözleşmeden dönme,
- b) Satılanı alıkoyup ayıp oranında satış bedelinden indirim isteme,
- c) Aşırı bir masraf gerektirmediği takdirde, bütün masrafları satıcıya ait olmak üzere satılanın ücretsiz onarılmasını isteme,
- ç) İmkân varsa, satılanın ayıpsız bir misli ile değiştirilmesini isteme, seçimlik haklarından birini kullanabilir. Satıcı, tüketicinin tercih ettiği bu talebi yerine getirmekle yükümlüdür.

6502 sayılı Kanunun 66. ve devamı maddeleri uyarınca Tüketiciler şikayet ve itirazları konusundaki başvurularını Tüketici Mahkemelerine ve Tüketici Hakem Heyetlerine yapabileceklerdir.

Yetkili servis istasyonları ve yedek parça temini için aşağıda yer alan Koçtaş Müşteri Hattı ve Koçtaş Genel Müdürlük irtibat bilgilerinden faydalanınız.




Uygunluk beyanı

Erbauer

Kingfisher International Products Limited
3 Sheldon Square London W2 6PX United Kingdom



EU Declaration of Conformity

| | |
|---|---|
| Date: 02/01/2018 | |
| 1. Product: | |
| Product Description: | Tezgah üstü testere 1500W |
| CE Model Number: | ETS1500 |
| EAN code: | 3663602797463 |
| Brand: | Erbauer |
| 2. We (Kingfisher International Products Limited), declare the above designated product is in conformity with: | |
| 2014/30/EU | Electromagnetic compatibility |
| Certificate issued by: | TÜV SÜD Product Service GmbH |
| Standards and technical specifications referred to: | EN 55014-1:2017 EN 55014-2:2015 EN 61000-3-2:2014 EN 61000-3-11:2000 |
| 2006/42/EC | Machinery Directive |
| Certificate issued by: | TÜV SÜD Product Service GmbH |
| Standards and technical specifications referred to: | EN 61029-1:2009+A11:2010 EN 61029-2-1:2012 |
| 3. We hereby further declare that our reference («ETS1500») is exactly the same as the one that KOCTAS is importing («3663602797463 », «ETS1500») | |
| 4. We hereby declare that CE certificate holder is Kingfisher International Products Limited, 3 Sheldon Square London W2 6PX United Kingdom The place of production is: Jiangsu jinfeida power tools co., ltd., Dongfeng Street 156 #, Xiejia Town, Gayoyu city, Jiangsu province, PRC | |
| 5. Name and address of the person authorised to compile the technical file: | |
| The name of the person: Lisa Davis Group Quality Director  | |
| The address of the company: Kingfisher International Products Limited, 3 Sheldon Square London W2 6PX, United Kingdom | |
| Note: Year of affixing CE marking: 2018 | |

Koçtaş Müşteri Hattı

0850 209 50 50

AEEE Yönetmeliğine Uygundur
Kullanım Ömrü 7 Yıldır

THALATÇI FIRMA: Koçtaş Yapı Marketleri Tic. A.Ş.
Taşdelen mah. Sırrı Çelik Bulvarı No:5
Çekmeköy / İstanbul 34788
Tel: 0090 216 430 03 00 Fax: 0090 216 484 43 13

Erbauer

**Manufacturer • Fabricant • Producent
• Hersteller • Producător • Fabricante:**

Kingfisher International Products Limited,
3 Sheldon Square, London, W2 6PX,
United Kingdom

www.kingfisher.com/products

TR

İthalatçı Firma:

KOÇTAŞ YAPI MARKETLERİ TİC. A.Ş.

Taşdelen Mah. Sırrı Çelik Bulvarı No: 5

34788 Taşdelen/Çekmeköy/İSTANBUL

Tel: +90 216 4300300

Faks: +90 216 4844313

www.koctas.com.tr

**Kullanım kılavuzuna internet üzerinden ulaşmak için
www.kingfisher.com/products adresini ziyaret edin**