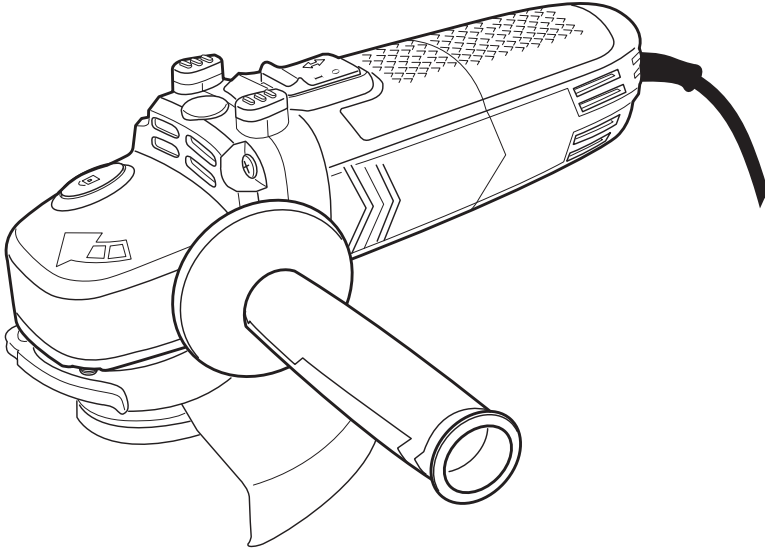


MAC
ALLISTER

Avuç Taşlama

750 W



MSAG750-125
EAN: 3663602795445

UYARI: Ürünü kullanmadan önce talimatları okuyun!



Başlamak için...

Bu talimatlar sizin güvenliğinizi içindir. Kullanmadan önce dikkatle okuyun ve ileride başvurmak için saklayın.



Başlamak için...

02

Güvenlik bilgileri

03

Ürününüz

22

Başlamadan önce

24



Daha fazla ayrıntı...

31

Ürün fonksiyonları

32

Çalışma

32

Bakım ve koruma

35

Sorun giderme

37

Geri dönüşüm ve imha

38

Garanti

38

AT uygunluk beyanı

40

Güvenlik uyarıları

Motorlu alet için genel güvenlik uyarıları



UYARI! Tüm güvenlik uyarılarını ve tüm talimatları okuyun. Uyarılara ve talimatlara uyulmaması elektrik çarpmasına, yangına ve/veya ciddi yaralanmalara yol açabilir. Tüm uyarıları ve talimatları ileride bakmak üzere saklayın. Uyarılardaki “motorlu alet” terimi şebekeden çalıştırılan (kablolu) motorlu aletinizi veya pille çalışan (kablosuz) motorlu aletinizi belirtir.

Çalışma alanı güvenliği

- >Çalışma alanını temiz ve iyi ışıklandırılmış olarak tutun. Dağınık veya karanlık bölgeler kazaya davet çıkarır.
- >Motorlu aletleri yanıcı sıvılar, gazlar veya tozlar gibi patlayıcı ortamlarda kullanmayın. Motorlu aletlerin çıkardığı kıvılcım, tozları veya dumanları ateşleyebilir.
- >Motorlu alet çalıştırırken çocukları ve seyircileri uzakta tutun. Dikkat dağılması kontrolünüzü kaybetmenize neden olabilir.

Elektriksel güvenlik

- >Motorlu alet fişleri prize uymalıdır. Fişi asla hiçbir şekilde modifiye etmeyin. Topraklanmış motorlu aletlerle adaptör fişi kullanmayın. Modifiye edilmemiş fişler ve uyumlu prizler, elektrik çarpması riskini azaltır.
- >Borular, radyatörler, ocaklar ve buzdolapları gibi topraklanmış yüzeylerle vücut temasından kaçının. Vücudunuz topraklanırsa, elektrik çarpması riski artar.

Güvenlik uyarıları

- > **Motorlu aletleri yağmurda veya ıslak şartlar altında bırakmayın.** Motorlu alete giren su, elektrik çarpması riskini artırır.
- > **Kabloyu hatalı biçimde kullanmayın.** Motorlu aleti asla kablosundan taşımayın, çekmeyin ve prizden çıkarmayın. Kabloyu ısı, yağ, sivri köşeler ve hareketli parçalardan uzak tutun. Hasarlı veya dolaşmış kablolar elektrik çarpması riskini artırır.
- > **Motorlu aleti dış ortamda kullanırken, dış ortamda kullanmaya uygun bir uzatma kablosu kullanın.** Dış ortamda kullanıma uygun kablo, elektrik çarpması riskini azaltır.
- > **Motorlu aletin nemli bir yerde kullanılması kaçınılmazsa, rezidüel akım cihazı (RCD) korumalı bir kaynak kullanın.** RCD kullanılması elektrik çarpması riskini azaltır.

Kişisel güvenlik

- > **Motorlu alet kullanırken tetikte olun, gözünüzü işinizden ayırmayın ve sağduyulu olun.** Yorgunken veya ilaç, alkol veya uyuşturucu etkisi altındayken motorlu alet kullanmayın. Motorlu alet kullanırken bir anlık dikkatsizlik, ciddi fiziksel yaralanmalara neden olabilir.
- > **Kişisel koruyucu ekipman kullanın. Daima koruyucu gözlük kullanın.** Toz maskesi, kaymayan emniyet ayakkabısı, sert şapka veya uygun koşullar için kullanılan kulak tıkacı fiziksel yaralanmaları azaltır.

- >**Yanlışlıkla çalıştırmayı önleyin. Aleti güç kaynağına ve/veya pil takımına bağlamadan, kaldırmadan veya taşımadan önce düğmenin kapalı olmasına dikkat edin.** Motorlu aletleri parmağınız düğmenin üstünde olduğu halde taşımak veya düğme açıkken motorlu aletlere güç vermek kazalara davetiye çıkarır.
- >**Motorlu aleti açmadan önce ayar anahtarını veya somun anahtarını çıkarın.** Motorlu aletin döner parçasına bağlı somun anahtarı veya bir anahtar, fiziksel yaralanmaya neden olabilir.
- >**Aşırı uzanmayın. Her zaman sağlam basın ve dengenizi koruyun.** Bu, beklenmedik durumlarda motorlu aleti daha iyi kontrol etmenizi sağlar.
- >**Uygun biçimde giyinin. Bol giysiler veya takı kullanmayın. Saçınızı, giysilerinizi ve eldivenlerinizi hareketli parçalardan uzak tutun.** Gevşek giysiler, takılar veya uzun saçlar hareketli parçalara kısırılabilir.
- >**Toz çıkış ve toplama araçlarını bağlamak için cihazlar verilmişse, bunların bağlı olduğundan ve uygun biçimde kullanıldığından emin olun.** Toz toplanması, tozla ilgili tehlikeleri azaltabilir.

Motorlu alet kullanımı ve bakımı

- >**Motorlu aleti zorlamayın. Uygulamanız için doğru motorlu aleti kullanın.** Doğru motorlu alet, işi tasarlandığı hızda daha iyi ve daha emniyetli biçimde yapacaktır.
- >**Düğme motorlu aleti açıp kapatamıyorsa, aleti kullanmayın.** Düğmeden kontrol edilemeyen motorlu aletler tehlikelidir ve onarılmalıdır.
- >**Herhangi bir ayar yapmadan, aksesuarları değiştirmeden veya motorlu aletleri kaldırmadan önce fişi güç kaynağından ve/veya pil takımını motorlu aletten çıkarın.** Bu tür önleyici güvenlik önlemleri, motorlu aleti yanlışlıkla çalıştırma riskini azaltır.

Güvenlik uyarıları

- > **Boştaki motorlu aletleri çocukların ulaşamayacağı yerlerde saklayın ve motorlu alete veya bu talimatlara yabancı olan kişilerin motorlu aleti çalıştırmasına izin vermeyin.** Motorlu aletler, eğitimsiz kullanıcıların elinde tehlikelidir.
- > **Motorlu aletleri iyi durumda tutun.** Hareketli parçaların yanlış hizalanmasını veya bağlarını, parçaların kırıklarını ve motorlu aletin çalışmasını etkileyebilecek diğer koşulları kontrol edin. Hasarlıysa motorlu aleti kullanmadan önce onartın. Çoğu kaza, yetersiz durumdaki motorlu aletlerden kaynaklanır.
- > **Kesici aletleri keskin ve temiz durumda tutun.** Uygun durumda tutulan, kesici kenarları keskin olan kesici aletlerin takılma ihtimali düşüktür ve daha kolay kontrol edilebilirler.
- > **Motorlu aleti, aksesuarlarını ve alet uçlarını vs. bu talimatlara göre kullanın ve çalışma koşulları ile yapılacak işi göz önünde bulundurun.** Motorlu aletin amacı dışında kullanılması, tehlikeli bir duruma yol açabilir.

Servis

- > **Motorlu aletlerinizin servisini sadece aynı yedek parçaları kullanan kalifiye bir tamirciye yaptırın.** Böylece motorlu aletin güvenliği korunmuş olur.

Avuç Taşlama güvenlik uyarıları

Taşlama ve aşındırıcı kesim işlemlerinde yaygın güvenlik uyarıları

- >**Bu motorlu alet, taşıyıcı veya kesici alet olarak kullanılmaktadır. Bu motorlu aletle beraber verilen tüm güvenlik uyarılarını, talimatlarını, açıklamaları ve teknik özellikleri okuyun.** Aşağıda listelenen tüm talimatlara uyulmaması elektrik çarpmasına, yangına ve/veya ciddi yaralanmalara yol açabilir.
- >**Kumlama, telli fırçalama veya cilalama gibi işlemler bu motorlu alette tavsiye edilmez.** Motorlu aletin uygun olmadığı işlemler tehlike oluşturabilir ve fiziksel yaralanmaya neden olabilir.
- >**Alet üreticisi tarafından özellikle tasarlanmamış ve tavsiye edilmeyen aksesuarları kullanmayın.** Bir aksesuarın bu motorlu alete takılabiliyor olması güvenli çalışması için bir teminat değildir.
- >**Aksesuarın anma hızı, en azından motorlu aletin üzerinde işaretli maksimum hıza eşit olmalıdır.** Anma hızından daha hızlı çalışan aksesuarlar kopup çevreye fırlayabilir.
- >**Aksesuarınızın dış çapı ve kalınlığı, motorlu aletin kapasite değeri dahilinde olmalıdır.** Yanlış ebatteki aksesuarlar yeterli ölçüde korunup kontrol edilemez.
- >**Aksesuarların dişli montajı taşıyıcının mil dişine uymalıdır. Flanşlarla monte edilen aksesuarlarda, aksesuarın malafa deliği flanşın tespit çapına uymalıdır.** Motorlu aletin montaj donanımına uymayan aksesuarlar dengesizleşip aşırı ölçüde titreşerek kontrolü kaybetmeye neden olabilir.

Güvenlik uyarıları

- > **Hasarlı aksesuarlar kullanmayın.** Her kullanım öncesinde aşındırma diski aksesuarını çentik ve çatlak, destek yastığını çatlak, yırtık ve aşınma, tel fırçayı gevşek veya kırık tel kontrolüne tutun. Motorlu alet veya aksesuarı düşürülürse, hasar kontrolü yapın veya hasarsız bir aksesuar takın. Aksesuarı inceleyip taktıktan sonra kendinizi ve seyircileri döner aksesuar yüzeyinden uzaklaştırın ve motorlu aleti bir dakika süreyle yüksüz maksimum hızda çalıştırın. Bu test sırasında hasarlı aksesuarlar genellikle ayrılır.
- > **Kişisel koruyucu ekipman kullanın.** Uygulamaya bağlı olarak yüz koruyucusu, emniyet gözlüğü veya koruyucu gözlük takın. Uygun olması halinde, küçük aşındırıcı veya iş parçası tozlarını tutabilen toz maskesi, kulak tıkacı, eldiven ve atölye önlüğü takın. Koruyucu gözlük, çeşitli işlemlerde meydana çıkan uçucu parçacıkları durdurabilmelidir. Toz maskesi veya solunum cihazı, çalışmayla oluşan partikülleri filtreleyebilmelidir. Yüksek yoğunluklu gürültüye uzun süreyle maruz kalmak, işitme kaybına neden olabilir.
- > **Çevredeki kişileri çalışma alanından güvenli bir mesafede tutun.** Çalışma alanına giren herkes kişisel koruyucu ekipman kullanmalıdır. İş parçasına veya kırık bir aksesuara ait parçacıklar uçarak çalışma alanının ötesinde yaralanmaya yol açabilir.
- > **Kesme aksesuarının gizli kablolarla veya kendi kablosuyla temas edebileceği bir çalışma yaparken motorlu aleti sadece izole tutucu yüzeylerden tutun.**

“Elektrikli” tele temas eden kesme aksesuarı motorlu aletin çıplak metal kısımlarını “elektriklendirebilir” ve operatörü elektrik çarpmasına neden olabilir.

- >**Kabloyu dönen aksesuarın açığında tutun.** Kontrolünüzü kaybederseniz kablo kesilebilir veya takılabilir ve eliniz veya kolunuz dönen aksesuara kapılabilir.
- >**Aksesuar tamamen durmadan asla motorlu aleti elinizden bırakmayın.** Döner aksesuar yüzeyi tutarak motorlu aleti kontrolünüzden çıkarabilir.
- >**Motorlu aleti yan tarafınızda taşırken çalıştırmayın.** Döner aksesuara yanlışlıkla temas, giysinizi yakalamasına ve gövdenize çekilmesine neden olabilir.
- >**Motorlu aletin hava deliklerini düzenli olarak temizleyin.** Motorun pervanesi tozu mahfazaya çeker ve toz halindeki metalin aşırı birikmesi elektrik tehlikelerine yol açabilir.
- >**Motorlu aleti yanıcı maddelerin yanında çalıştırmayın.** Kıvılcımlar, bu maddeleri ateşleyebilir.
- >**Sıvı soğutucu gerektiren aksesuarlar kullanmayın.** Su veya diğer sıvı soğutucuların kullanımı elektrik çarpmasına veya şoka yol açabilir.

Tüm işlemler için ilave güvenlik talimatları - Geri tepme ve ilgili uyarılar

Geri tepme, sıkıştırılmış veya takılmış döner çarka, destek yastığına, fırçaya veya diğer aksesuarlara gösterilen ani tepkidir. Sıkışma veya takılma döner aksesuarın hızla teklemesine, bu da kontrolden çıkan motorlu aletin, aksesuarın bağlama noktasında dönüş yönünün aksi yönüne zorlanmasına neden olur.

Güvenlik uyarıları

Örneğin iş parçasının aşındırma diskini sıkıştırması veya kıştırması durumunda, diskini sıkıştırma noktasına giren kenarı materyalin yüzeyine saplanarak diskin kalkmasına veya atılmasına neden olabilir. Disk, sıkışma noktasındaki hareket yönüne göre operatöre doğru veya aksi yöne sıçrayabilir. Aşındırma diskleri ayrıca bu koşullar altında kırılabilir.

Geri tepme, motorlu aletin hatalı kullanımı ve/veya yanlış çalıştırma prosedürleri veya koşullarının bir sonucudur ve aşağıdaki uygun önlemlerin alınmasıyla engellenebilir.

>Motorlu aleti sıkıca kavrayın ve vücudunuzla

kollarınızı geri tepme kuvvetine direnecek şekilde konumlandırın. Çalıştırma sırasında geri tepme veya tork reaksiyonuna karşı maksimum kontrol için, varsa daima yardımcı kolu kullanın. Uygun önlemlerin alınması koşuluyla, operatör tork tepkilerini veya geri tepme kuvvetlerini kontrol edebilir.

>Elinizi asla döner aksesuarın yakınına koymayın.

Aksesuar, elinizin üzerinde geri tepme uygulayabilir.

>Vücudunuzu, geri tepme durumunda motorlu aletin geleceği alanda tutmayın. Geri tepme, aleti diskin takılma noktasındaki hareketinin aksi yönünde ilerletir.

>Köşelerde, sivri kenarlarda vs. çalışırken özellikle dikkatli olun. Aksesuarın zıplamasını ve takılmasını engelleyin. Köşeler, sivri kenarlar ve zıplama, döner aksesuarı engelleyerek kontrol kaybı veya geri tepmeye neden olabilir.

>Testere zinciri, oyma bıçağı veya dişli testere bıçağı takmayın. Bu bıçaklar sıklıkla geri tepmeye ve kontrol kaybına neden olur.

Taşıma ve aşındırıcı kesim işlemlerinde güvenlik uyarıları

- > **Sadece motorlu aletiniz için önerilen tipte diskler ve seçilen diske göre tasarlanmış özel mahfaza kullanın.** Motorlu aletin uygun olmadığı diskler yeterince muhafaza edilemez ve güvenli değildir.
- > **Merkezin altındaki çarkların taşıma yüzeyi, mahfaza ağız yüzeyinin altına monte edilmelidir.** Mahfaza ağız yüzeyinden çıkıntı yapan, yanlış monte edilmiş çark yeterince korunamaz.
- > **Asgari miktarda çarkın operatöre doğru uzanması için, mahfaza motorlu alete sıkıca tutturulmalı ve maksimum güvenliğe göre konumlandırılmalıdır.** Mahfaza operatörü kırık disk parçacıklarından, diskle yanlışlıkla temas etmekten ve giysisini yakabilecek kıvılcımlardan korur.
- > **Diskler sadece önerilen uygulamalarda kullanılmalıdır. Örneğin: kesme diskinin yan tarafıyla taşıma yapmayın.** Aşındırıcı kesme diskleri çevresel taşlamada kullanılır, bu disklere uygulanan yan kuvvetler, disklerin parçalanmasına neden olabilir.
- > **Daima seçtiğiniz diske uygun boyut ve şekilde, hasarsız çark flanşları kullanın.** Uygun disk flanşları diski destekleyerek diskin kırılması olasılığını azaltır. Kesme disklerinin flanşları, taşıma diski flanşlarından farklı olabilir.
- > **Daha büyük motorlu aletlerin aşınmış çarklarını kullanmayın.** Daha büyük motorlu alete ait disk, daha küçük aletin yüksek hızına uygun değildir ve patlayabilir.

Güvenlik uyarıları

Aşındırıcı kesim işlemlerinde ilave güvenlik uyarıları

- > **Kesici disk “sıkıştırmayın” veya aşırı basınç uygulamayın. Aşırı kesme derinliği oluşturmayın.** Diskin aşırı gerilmesi diskin yükü ve kesme sırasında bükülme veya sıkışma hassasiyeti ile geri tepme veya çarkın kırılması olasılığını artırır.
- > **Vücudunuzu döner disk hizasına ve arkasına getirmeyin.** Disk, çalışma noktasında vücudunuzdan uzaklaşırken, olası geri tepme döner disk ve motorlu aleti doğrudan size itebilir.
- > **Disk bir sebepten takıldığında veya kesimi engellediğinde, motorlu aleti kapatın ve disk tamamen durana kadar motorlu aleti hareket ettirmeyin. Disk hareket halindeyken asla kesme diskini kesimden ayırmaya çalışmayın, aksi halde geri tepme meydana gelebilir.** Diskin takılma nedenini araştırın ve düzeltici önlemleri alın.
- > **İş parçasında kesme işlemini yeniden başlatmayın. Çarkın tam hıza ulaşmasını bekleyin ve kesme dikkatle yerleştirin.** Motorlu aletin iş parçası içinde başlatılmasıyla çark takılabilir, yürüyebilir veya geri tepebilir.
- > **Disk sıkışması ve geri tepmesi riskini azaltmak için panelleri veya büyük iş parçasını destekleyin.** İri iş parçaları, kendi ağırlıkları altında çökebilir. Destekler iş parçasının altında kesik çizgisinin yanına ve diskin her iki tarafında iş parçasının kenarının yakınına yerleştirilmelidir.
- > **Mevcut duvarlarda veya diğer kör bölgelerde “cep kesimi” oluştururken özellikle dikkatli olun.** Çıkıntı oluşturan disk gaz veya su borularını, elektrik kablolarını veya geri tepme oluşturabilecek nesnelere kesebilir.

Takılan aşındırıcı diskler için güvenlik uyarıları

>Genel

Aşındırıcı maddeler kırılabilir ve dolayısıyla azami dikkatle kullanılmalıdır! Hasarlı, yanlış monte edilmiş veya kullanılmış aşındırıcıların kullanımı tehlikelidir ve ciddi yaralanmalara yol açabilir.

>Teslimat, kullanım ve saklama

Aşındırıcı maddeler dikkatle kullanılmalı ve taşınmalıdır. Aşındırıcı maddeler, mekanik hasarlara ve zararlı çevre etkilerine maruz kalmayacak şekilde saklanmalıdır.

>Aşındırıcıların seçimi

Etiket veya aşındırıcı üzerindeki bilgi, kullanım kısıtlamaları, güvenlik endikasyonları veya diğer talimatlar uygulanmalıdır. Aşındırıcı madde seçimine ilişkin şüphelerde, kullanıcı üretici veya tedarikçiden bilgi istemelidir.

>Görsel denetim ve halka testi

Aşındırıcı maddeler, alındıklarında montaj öncesinde görsel incelemeye tutulacaktır. Ayrıca >80 cm çapındaki aşındırıcılar için halka testi yürütülecektir. Hasarlı aşındırıcılar kullanılmayacaktır.

>Çalıştırma öncesi montaj ve taşıma bilgisi

Aşındırıcıların montajı, hem aşındırıcı hem makine üreticisinin talimatlarına göre yürütülecektir. Aşındırıcı montajının kalifiye, eğitilmiş bir kişi tarafından yapılmasına özellikle dikkat edilecektir. Her montajın ardından, aşındırıcı makul bir sürede test çalışmasına tutulacaktır - aşındırıcının belirtilen maksimum çalışma hızı aşılmayacaktır.

Güvenlik uyarıları

Titreşim ve gürültünün azaltılması

Gürültü ve titreşim emisyonunun etkisini azaltmak için çalışma süresini sınırlayın, düşük titreşimli ve alçak gürültü seviyeli çalışma modları kullanın ve kişisel koruyucu ekipman kullanın.

Titreşim ve gürültüye maruz kalma risklerini azaltmak için aşağıdaki noktaları dikkate alın:

- >Ürünü sadece tasarımına ve talimatlardaki amacına uygun olarak kullanın.
- >Ürünün iyi durumda olmasına ve iyi korunmasına dikkat edin.
- >Ürün için doğru eklentiler kullanın ve iyi durumda olmalarına dikkat edin.
- >Kolları / kavrama yüzeylerini sıkıca tutun.
- >Bu ürünü bu talimatlara göre muhafaza edin ve yağlı halde tutun (uygun hallerde).
- >Çalışma programınızı, yüksek titreşimli aletlerin kullanımını daha uzun süreye yayacak şekilde planlayın.

Acil durum

Bu kullanım kılavuzunu okuyarak ürünün kullanımını öğrenin. Güvenlik talimatlarını ezberleyin ve harfiyen uygulayın. Bu şekilde riskleri ve tehlikeleri önleyebilirsiniz.

- >**Bu ürünü kullanırken daima dikkatli olun, böylece riskleri erkenden fark edip yönetebilirsiniz.** Hızlı müdahale ile ciddi yaralanmaları ve mal hasarını önleyebilirsiniz.
- >**Arıza durumunda cihazı kapatıp prizden çekin.** Ürünü tekrar çalıştırmadan önce kalifiye bir uzmana kontrol ettirin ve gerekirse onartın.

Diğer riskler

Bu ürünü tüm güvenlik koşullarını yerine getirerek kullansanız bile potansiyel yaralanma veya hasar riskleri mevcuttur. Bu ürünün yapısı ve tasarımıyla ilgili olarak aşağıdaki tehlikeler meydana gelebilir:

- >Ürün uzun sürelerle kullanılıyorsa veya yeterince idare edilip uygun biçimde korunmuyorsa titreşim emisyonuna bağlı sağlık sorunları.
- >Kırık kesim eklentilerine veya gizli nesnelere kullanım sırasında ani etkisine bağlı yaralanmalar ve mala yönelik zarar.
- >Uçan nesnelere dolaylı yaralanma ve mala zarar gelmesi tehlikesi.



UYARI! Bu ürün, çalışırken elektromanyetik bir alan oluşturur! Bu alan, bazı durumlarda aktif veya pasif metal implantları engelleyebilir! Ciddi veya ölümcül yaralanma riskini azaltmak için tıbbi implantları olan kişilerin bu ürünü kullanmadan önce doktorlarına ve tıbbi implantın üreticisine danışmalarını öneririz!

Aşağıdaki bilgi sadece profesyonel kullanıcılar için geçerlidir, ancak tüm kullanıcılar için iyi bir uygulamadır:

Güvenlik uyarıları

İNŞAAT TOZU İÇİN EK GÜVENLİK UYARISI

Silika, kum, kumtaşı ve granit gibi şeylerde bol miktarda bulunan doğal bir mineraldir. Beton ve sıva gibi pek çok inşaat malzemesinde de yaygın olarak bulunur. Silika, kesme, delme ve öğütme gibi birçok sıradan iş sırasında çok ince tozlara (Solunabilir Kristalli Silika veya RCS olarak da bilinir) ayrışır. Çok küçük olan kristalli silikanın solunması şunların gelişimine yol açabilir:

Akciğer kanseri Silikoz Kronik Obstrüktif Akciğer Hastalığı (Kronik obstrüktif akciğer hastalığı (KOAH)) İnce toz parçacıkları halindeki ahşap tozunun solunması astım gelişimine yol açabilir. Akciğer hastalığı riski, bir süre boyunca inşaat tozunu düzenli olarak nefes alan insanlarla ilişkilendirilmektedir, ara sıra meydana gelen bir durum da değildir.

COSHH Yönetmelikleri, akciğeri korumak için, normal bir çalışma gününde ortalaması alındığında soluyabileceğiniz bu tozun miktarına sınırlama getirmiştir (İş yerinde Maruz Kalma Sınırı veya WEL olarak adlandırılır). Bu sınırlama büyük miktarda toz değildir; çok küçük taneciklerden oluşur - küçük bir tutam tuz gibi:

Bu yasal sınır maksimumdur; doğru kontroller yapıldıktan sonra nefes alabileceğiniz en yüksek miktardır.

Toz miktarı nasıl azaltılabilir?

- 1 En uygun boydaki inşaat ürünlerini kullanarak kesme miktarını azaltın
- 2 Daha az elektrikli alet kullanın ör. açılı taşlama aleti yerine blok kesici.
- 3 Tamamen farklı bir çalışma metodu kullanarak – ör. kablo kanallarını sabitlemek için önce delik açmak yerine çivi tabancası kullanmak.

Lütfen daima mikroskobik parçacıkları filtrelemek için toz maskeleri gibi onaylı emniyet ekipmanlarını kullanarak çalışın ve her zaman toz emme araçları kullanın.



Uyarı: Güçlü zımparalama, testereyle kesme, bileme, sondaj ve diğer yapı işleri nedeni ile oluşan toz parçacıkları kansere, doğum kusurlarına veya diğer üreme zararlarına neden olan kimyasallar içerir. Bu kimyasallara bazı örnekler şunlardır:

- Kurşun bazlı boyalardan kurşun.
- Tuğla, çimento ve diğer duvar ürünlerinden kristal silika
- Kimyasal olarak işlenmiş keresteden arsenik ve krom

Bunlara maruz kaldığınızda riskiniz bu tip işleri ne kadar sık yaptığınıza bağlı olarak değişir. Bu kimyasallara maruz kalmanızı azaltmak için:

- İyi havalandırılan bir alanda çalışın.
- Mikroskobik partikülleri filtre etmek için tasarlanmıştır toz maskeleri gibi onaylı güvenlik donanımı ile çalışın.

Güvenlik uyarıları

TİTREŞİM

Avrupa Fiziksel Ajanlar (Titreşim) Direktifi, elektrikli el aleti kullanıcıları için el kol titreşim sendromu yaralanmalarının azaltılmasına yardımcı olmak için getirilmiştir. Direktif, elektrikli el aleti üreticilerinin ve tedarikçilerinin, elektrikli aletin günlük olarak güvenle kullanılabilmesi süresinde ve el aletinin seçimi konusunda kullanıcıların bilinçli kararlar almalarını sağlamak için gösterge niteliğinde titreşim testi sonuçları sağlamalarını zorunlu kılar

Diğer tavsiyeler www.hse.gov.uk adresinde bulunabilir.

ALETİNİZİN TİTREŞİM SEVİYELERİ İÇİN KULLANIM KILAVUZUNDAKİ TEKNİK ÖZELLİKLER KISMINA BAKIN.

Beyan edilen titreşim emisyon değeri minimum seviyede kullanılmalı ve mevcut titreşim kılavuzu ile birlikte kullanılmalıdır.

Beyan edilen titreşim emisyonu yukarıda belirtilen standart test yöntemine göre ölçülmüştür ve bir aleti başka bir alet ile karşılaştırmak için kullanılabilir.

Bildirilen toplam titreşim emisyonu değeri ayrıca ön maruz kalma değerlendirmesinde kullanılabilir.



Uyarı: Elektrikli el aletinin gerçek kullanımı sırasındaki titreşim emisyon değeri, aşağıdaki örneklere göre, aletin diğer kullanım şekillerine göre ve aletin kullanım yöntemine bağlı olarak, beyan edilen değere göre farklılık gösterebilir:

Aletin nasıl kullanıldığı ve malzemelerin nasıl kesildiği veya delindiğine.

Aletin iyi ve bakımlı durumda olmasına.

Alet için doğru aksesuarın kullanılmasına.

Tutma saplarının kavrama sıklığına.

Ve aletin sadece tasarım amacına uygun ve bu talimatlara göre kullanılmasına.

Başlamak için...

Bu elektrikli el aletiyle çalışırken, el/kol titreşimleri oluşur. Titreşime maruz kalmayı azaltmak için doğru çalışma yöntemlerini benimseyin. Bu aletin kullanımı gerektiği gibi yönetilmezse el-kol titreşim sendromuna yol açabilir.



Uyarı: Gerçek kullanım koşullarında tahmini maruz kalmaya bağlı olarak operatörü korumak için güvenlik önlemlerinin alınması gereklidir (aletin kapalı kaldığı zamanlar ve tetikleme süresine ek olarak boşta çalışma gibi çalışma döngüsüne ait tüm zamanlar dikkate alınmalıdır).
Not: Diğer aletlerin kullanımı kullanıcıların bu aletle geçirdikleri toplam çalışma süresini azaltacaktır.

Güvenlik uyarıları

Titreşime maruz kalma riskinizi azaltmanıza yardımcı olmak için DAİMA keskin keskiler, matkaplar ve bıçaklar kulanın

Bu aletin bakımını bu talimatlara uygun şekilde gerçekleştirin ve yağlamasını tam yapın (uygun yerlerde).

Aletleri 10°C ya da daha düşük sıcaklıklarda kullanmaktan kaçının.

İşinizi yüksek titreşimli herhangi bir aletin kullanımını birkaç güne yayacak şekilde planlayın.

Sağlık gözetimi

Titreşimle ilgili hastalıkların erkenden tanınması, hastalıkların ilerlemesinin önlenmesi ve çalışanların iş yerinde kalmasına yardımcı olmak için tüm çalışanlar işverenin bir sağlık gözetim programına dahil edilmelidir.

Semboller

Üründe, sınıflandırma etiketinde ve bu talimatlarda diğer pek çoklarının yanında aşağıdaki sembol ve kısaltmalar mevcuttur. Fiziksel yaralanma ve mala zarar gelmesi gibi tehlikeleri azaltmak için bunları öğrenin.

V~	Volt, (alternatif gerilim)	mm	Millimetre
Hz	Hertz	kg	Kilogram
W	Vat		Desibel (A dereceli)
/min veya min ⁻¹	Dakikada	m/s ²	Metre/saniye kare



Kilitleme / sıkıştırma veya sağlamlaştırma için.



Açma / gevşetme için.



Not / Görüş.



Dikkat / Uyarı.



Kullanım kılavuzunu okuyun.



Kulak tıkacı kullanın.



Koruyucu gözlük kullanın.



Toz maskesi takın.



Koruyucu eldivenler takın.



Koruyucu, kaymaz ayakkabı giyin.

yyWxx Üretim tarihi kodu; üretim yılı (20yy) ve üretim haftası (Wxx);



Montaj, temizlik, ayarlama, bakım, saklama ve taşıma öncesinde ürünü kapatın ve prizden çıkarın.



Islak taşlama için izin verilmez - Sadece kuru taşlamaya uygun aşındırıcı ürün.



Bu ürün, koruma sınıfı II dahilindedir. Yani artırılmış veya çift izolasyonla donatılmıştır.

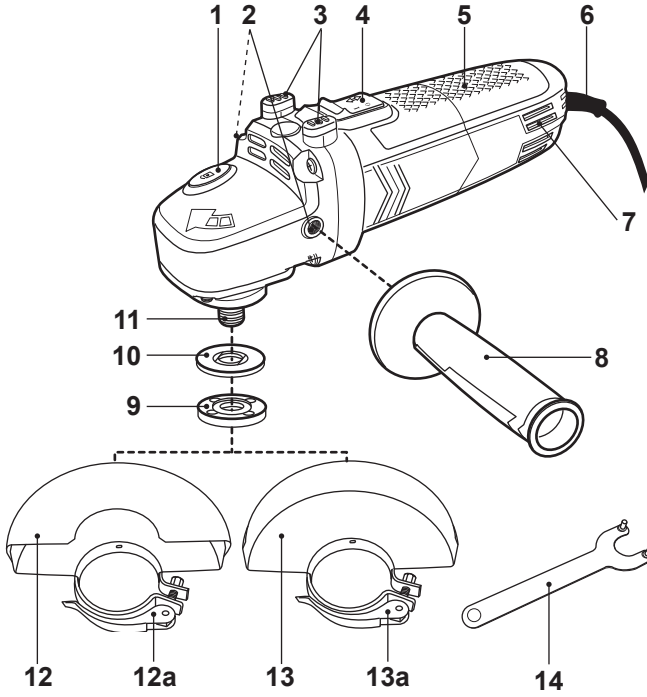


Ürün geçerli Avrupa yönergelerine uygundur ve bu yönergelere uygunluk değerlendirme yöntemi yürütülmüştür.



WEEE sembolü. Elektrikli ürün atıkları evsel atıklarla beraber elden çıkarılmamalıdır. Tesis bulunan yerlerde geri dönüşüme katın. Geri dönüşüm tavsiyeleri için Yerel Yönetim veya bölgenizdeki mağazaya danışın.

Ürününüz



- | | |
|-------------------------|------------------------|
| 1. Mil kilidi düğmesi | 10. Destek flanş |
| 2. Montaj zinciri | 11. Mil |
| 3. Ayak | 12. Kesme mahfazası* |
| 4. Açma/Kapama anahtarı | a. Sıkma kolu |
| 5. Kavrama yüzeyi | 13. Taşlama mahfazası* |
| 6. Fişli güç kablosu | a. Sıkma kolu |
| 7. Hava delikleri | 14. İngiliz anahtarı |
| 8. Yardımcı kol | |
| 9. Kilit flanşı | |

*tüm parçalar tedarik kapsamında değildir

Teknik özellikler

Genel

- > Anma gerilimi, frekans : 220 – 240 V~, 50 Hz
- > Anma gücü girişi : 750 W
- > Anma hızı n : 12000 min⁻¹
- > Çark çapı / anma kapasitesi : Ø 125 mm
- > Mil zinciri boyutu : M 14
- > Koruma sınıfı : II 
- > Ağırlık : yakl. 2,1 kg

Ses değerleri

- > Ses basıncı seviyesi L : 90. dB (A)
- > Ses gücü seviyesi L_{WA}: :101.5 dB (A)
- > Belirsizlik K_{PA}, K_{WA} : 3 dB (A)

El kol titreşim değerleri

- > Yüzey taşlama a_{h,AG} : 8.4 m/s²
- > Belirsizlik K : 1.5 m/s²

Ses değerleri EN ISO 3744 ve EN ISO 11203 temel standartlar kullanılarak EN 60745-1'de verilen gürültü test koduna göre belirlenmiştir.

Operatörün ses yoğunluk seviyesi 80 dB(A)'yı aşabilir ve kulak koruma önlemleri gereklidir.

Belirtilen titreşim değeri standart bir test yöntemine göre (EN 60745-2-3'e göre) ölçülmüştür ve iki ürünün karşılaştırılmasında kullanılabilir. Belirtilen titreşim değeri ayrıca ön maruziyet değerlendirmesinde kullanılabilir.



UYARI! Ürünün fiili kullanımına bağlı olarak, titreşim değerleri belirtilen toplam değerden farklılık gösterebilir. Titreşim maruziyetlerine karşı kendinizi korumak için gerekli önlemleri alın. Ürünün yüksüz ve kapalı durumda çalıştığı zamanlar dahil tüm iş prosesini göz önünde bulundurun.

Uygun önlemler ayrıca ürün ve aksesuarların düzenli bakımını, ellerin sıcak tutulmasını, periyodik molaları ve iş proseslerinin düzgün planlanmasını içerir.

SINIFLAMA ETİKETİ AÇIKLAMASI

MSAG750-125 = MODEL NUMARASI

MS = MacAllister

AG = Avuç Taşlama

750 = GÜÇ (VAT)

125 = Çark çapı (mm)

Ambalajı açma

- > Tüm parçaları çıkarın ve düz, sabit bir yüzeye dizin.
- > Varsa tüm ambalaj malzemelerini ve sevkiyat cihazlarını çıkarın.
- > Teslimat içeriğinin eksiksiz ve hasarsız olduğundan emin olun.
Eksik veya hasarlı parçalar varsa ürünü kullanmayın ve satıcıyla temasa geçin. Eksik veya hasarlı ürünün kullanılması kişiler ve mallara zarar teşkil eder.
- > Montaj ve çalıştırma için gerekli tüm aksesuar ve aletlerin bulunduğundan emin olun. Buna, uygun kişisel koruyucu ekipman dahildir.



UYARI! Ürün ve ambalajı çocuk oyuncakı değildir! Çocuklar plastik poşetler, tabakalar ve küçük parçalarla oynamamalıdır! Tıkanma ve boğulma yaşanabilir!

İhtiyacınız olanlar

(pakette bulunmayan parçalar)
uygun kişisel koruyucu ekipman kesici
disk
taşlama disk

(pakette bulunan parçalar)
yardımcı kol (8)
kesme mahfazası (12)
taşlama mahfazası (13)
ingiliz anahtarı (14)

Kurulum



UYARI! Ürün, çalıştırılmadan önce tümüyle monte edilmelidir! Kısmen monte edilmiş veya hasarlı parçalarla monte edilmiş ürünü kullanmayın!



Ürünü kolayca monte etmek için kurulum talimatlarını adım adım takip edin ve gösterilen resimleri görsel kılavuz olarak kullanın!
Ürünü tamamen monte etmeden güç kaynağına bağlamayın!

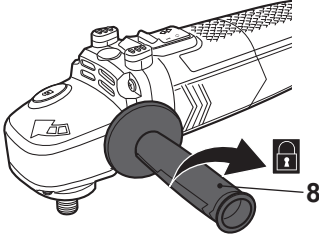


NOT: Mil veya mahfaza üzerinde çalışırken ürünü daima ayakları (3) düz, sabit bir yüzeyde olacak uzatın.

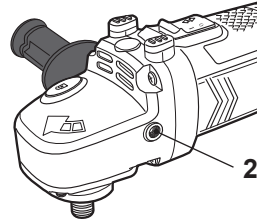
Yardımcı kol

Güvenlik nedeniyle, ürün kullanılırken yardımcı kol monte edilmiş olmalıdır.

- > Yardımcı kolu (8) montaj zincirlerinden (2) birine saat yönünde vidalayın (Şek. 1-2).
- > Yardımcı kolun (8) sıkıca bağlandığından emin olun.



Şek. 1

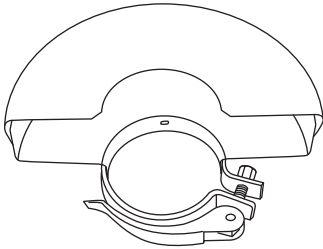


Şek. 2

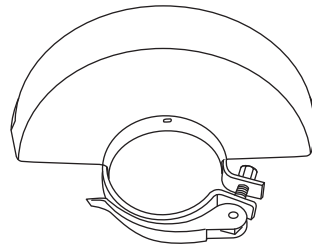
Güvenlik

İlgili güvenlik mahfazasını (12 / 13) kullanım amacınıza uygun olarak takın.

- > Kapalı kesme mahfazasını (12) kesme uygulamalarında kullanın (Şek. 3).
- > Açılan taşlama kesme mahfazasını (13) taşlama uygulamalarında kullanın (Şek. 4).



Şek. 3, kesme mahfazası (12)

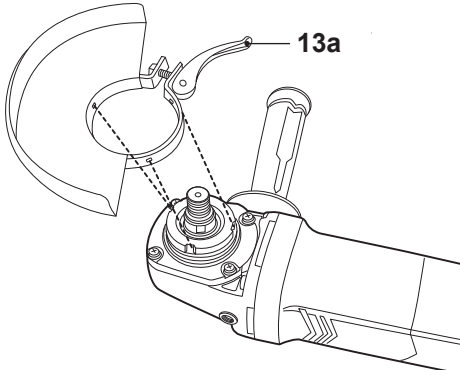


Şek. 4, taşlama mahfazası (13)

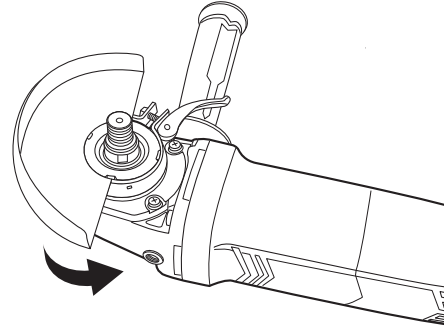
Güvenlik mahfazası

Takma

- > Kilit flanşını (9) ve destek flanşını (10) çıkarın (mevcutsa).
- > Mahfazadaki sıkma kolunu (13a) açın.
- > Halkanın uçlarını mil halkası çentikleri ile hizalayın ve ardından mahfazayı döndürün (Şek. 5, 6).

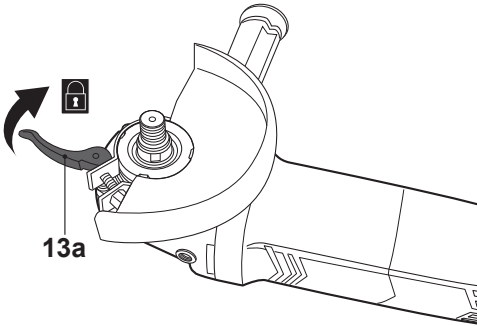


Şek. 5

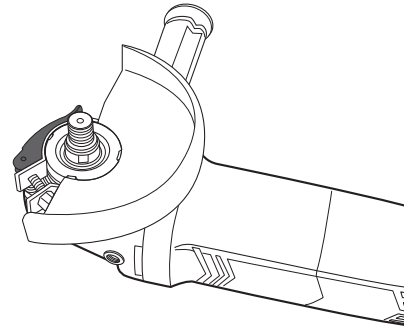


Şek. 6

- > Sıkma kolunu (13a) kapatın (Şek. 7, 8).



Şek. 7



Şek. 8



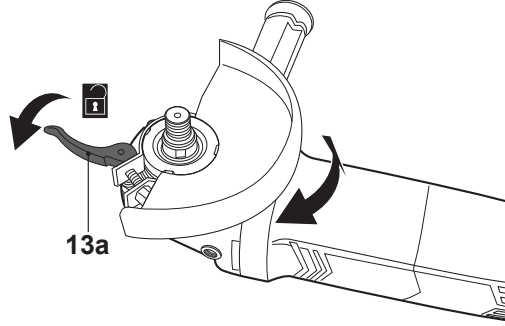
NOT: Kolu sıkıştıramıyorsanız somunu hafifçe gevşetin. Kolu direnç olmadan sıkıştırebiliyorsanız somunu sıkın.

Ayarlama



UYARI! Mahfaza konumunu kullanım amacınıza göre ayarlayın!
Mahfazanın kapalı tarafı daima kullanıcıyı işaret etmelidir!

- > Sıkma kolunu (13a) açın.
- > Mahfazayı gerekli konuma çevirin (Şek. 9).
- > Sıkma kolunu (13a) kapatın.



NOT: Mahfazanın konumu, çark takıldıktan sonra da ayarlanabilir.

Çıkarma / değiştirme

- > Kilit flanşını (9), çarkı ve destek flanşını (10) çıkarın (mevcutsa).
- > Sıkma kolunu (13a) açın.
- > Halkanın uçları mil halkası çentikleri ile hizalanana kadar mahfazayı döndürün ve ardından mahfazayı çıkarın.
- > Tanımlandığı gibi yeni/başka bir mahfaza takın.

Taşlama / kesme diskleri

İş parçası materyaline bağlı olarak bu üründe farklı taşlama / kesme diskleri kullanılabilir.




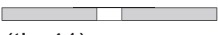


UYARI! Daima kullanım amacı için doğru disk kullanın! Örneğin asla taşlama diskini kesme işleminde ve kesme diskini taşlama işleminde kullanmayın!

Kesme / taşlama diskleri alırken ve kullanırken bu ürünün teknik koşullarını (bkz. Teknik özellikler bölümü) inceleyin!

Kesme / taşlama diskleri kullanım sırasında ısınır! Dikkatle tutun! Yanık ve kesik gibi yaralanmaları önlemek için disk kullanırken koruyucu eldivenler takın!

Taşlama / kesme diskleri

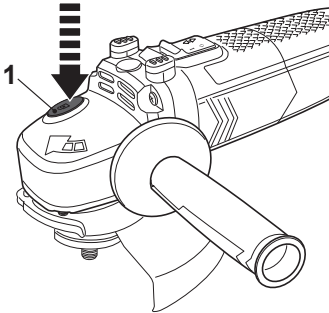
Taşlama diskleri		
Şekil	Kalınlık	Uygulama
 (tip 27)	> 4 mm	metal, taş taşlama
 (tip 28)		
Kesme diskleri		
Şekil	Kalınlık	Uygulama
 (tip 42)	< 4 mm	metal, taş kesme
 (tip 41)		

Disklerin kontrol edilmesi

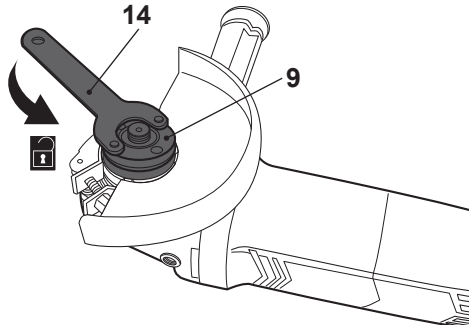
Montaj öncesinde tüm disklerde hasar ve çatlak kontrolü yapılmalıdır. Çatlak, kötü kullanım veya kötü saklama belirtileri gösteren diskler asla monte edilmemelidir. Aşındırıcı disklerdeki çatlaklar çoğunlukla çıplak gözle görülmez.

Takma

- > Mil kilidi düğmesine (1) basın ve mili yerine oturana kadar çevirin (Şek. 10).
- > Mil kilidi düğmesini (1) basılı tutun ve kilit flanşını (9) ingiliz anahtarı (14) ile saatin aksi yönünde gevşetin (Şek. 11).

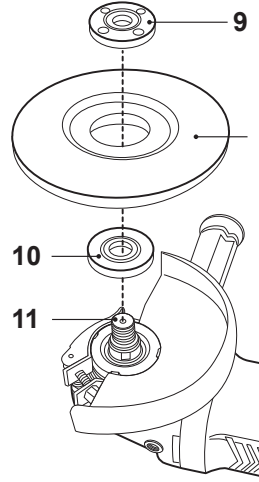


Şek. 10

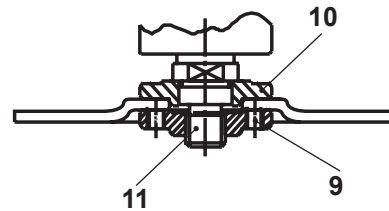
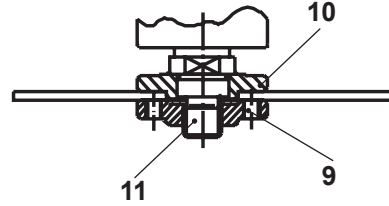


Şek. 11

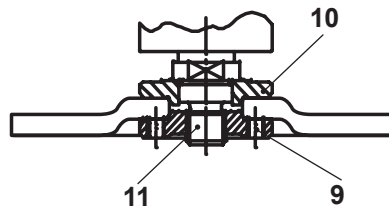
- >Kilit flanşını (9) milden (11) çıkarın.
- >Ürünü mil (10) yukarı bakacak şekilde tutarak, destek flanşını (6) mile takın ve doğru biçimde yerleştiğini kontrol edin. İşlenmiş iki düz kesit ürüne bakmalı ve mil üzerinde uygun konumda durmalıdır.
- >Diski, etiket ürüne bakacak şekilde mile yerleştirin. Disk delik mile oturtulmalı ve destek flanşının (10) çıkıntılı kısmına uymalıdır (Şek. 12).



- >Kilit flanşını (9) mile (11) yerleştirin. Disk türüne bağlı olarak, flanş aşağıdaki gibi yerleştirilmelidir:
 - Düz merkezli ince diskler (< 4 mm): kilit flanşını, çıkıntılı tarafı diskten uzak olacak şekilde yerleştirin (Fig. 13).
 - Eğri merkezli ince diskler (< 4 mm): kilit flanşını, çıkıntılı tarafı diskten uzak olacak şekilde yerleştirin (Şek. 14).



- >Eğri merkezli kalın diskler (> 4 mm): kilit flanşını, çıkıntılı tarafı çarka dönük olacak şekilde yerleştirin (Şek. 15).
- >Mil kilidi düşmesini (1) basılı tutun ve kilit flanşını (9) İngiliz anahtarı (14) ile saat yönünde çevirin .



Taşlama / kesme diskleri



UYARI! Diskin uygun biçimde bağlandığından emin olun, ancak flanşı sıkamak için güç kullanmayın! Yüksek basınç diskte çatlak gibi hasarlara yol açar!

- > Diski elinizle çevirerek düzgün döndüğünden emin olun. Disk titreşmemelidir.
- > Ürünü açıp en az bir dakika boşta çalıştırarak diskini doğru biçimde takıldığından emin olun.

Çıkarma / değiştirme

Aşınmış veya hasarlı disk değiştirin.

- > Aşağıda gösterildiği gibi taşlama / kesme diskini çıkarın.
- > Milin (11) hareketsiz durduğundan emin olun ve mil kilidi düğmesine (1) basın. Mili (11) yerine oturana kadar çevirin.
- > Mil kilidi düğmesini (1) basılı tutun ve kilit flanşını (9) İngiliz anahtarı (14) ile saatin aksi yönünde gevşetin.
- > Kilit flanşını (9), disk ve destek flanşı (10) milden çıkarın.
- > Flanşlarda (9, 10) hasar ve aşınma kontrolü yapın. Gerekirse değiştirin.
- > Flanşlardaki (9, 10) ve mildeki (11) tozu temizleyin.
- > Destek flanşı (10) mile (11) geri takın.
- > Kullanım amacı için uygun bir çark takın.

Güç kaynağına bağlantı

- > Açma/kapama anahtarının (4) kapalı konumda olduğundan emin olun.
- > Fişi uygun bir sokete takın.



UYARI! Voltajı kontrol edin! Voltaj, sınıflama etiketindeki bilgiye uymalıdır!

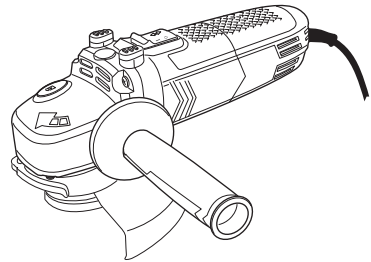
- > Ürününüz şimdi kullanıma hazırdır.



Daha fazla ayrıntı...

Ürün fonksiyonları	32
Çalışma	32
Bakım ve koruma	35
Sorun giderme	37
Geri dönüşüm ve imha	38
Garanti	38
AT uygunluk beyanı	40

Daha fazla ayrıntı...



Kullanım amacı

Ürün metal, taş veya benzeri maddelerde bağlı aşındırıcı disklerle taşlama ve kesme uygulamalarında kullanılır.

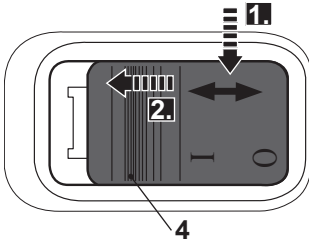
İstenen uygulamaya bağlı olarak, ilgili güvenlik mahfazası ve disk ürüne takılmalıdır. Cilalama, kumlama veya metal fırçalarla çalışma için uygun değildir. Ahşap gibi yumuşak maddeler, ahşap benzeri maddeler, alüminyum veya kurşun gibi yumuşak metal üzerinde çalışmayın.

Ürün, su veya başka soğutucu sıvı olmaksızın sadece kuru işlemlerde kullanılabilir.

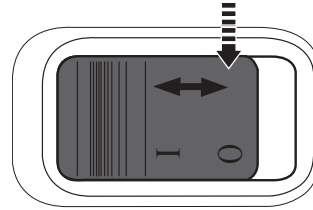
Güvenlik nedeniyle, ilk çalıştırma öncesinde kullanım kılavuzunun tümüyle okunması ve tüm talimatların anlaşılması önemlidir.

Açma/kapama

- > Açma/kapama anahtarının (4) arka kısmına bastırarak anahtar açık konumda yerine oturana kadar ileri kaydırın (Şek. 16).
- > Kapalı konuma geçmesi için açma/kapama anahtarının (4) arkasına tekrar bastırın (Şek. 17).



Şek. 16



Şek. 17

Genel çalışma

- > Her kullanımdan önce ürünü, güç kablosu ile fişini ve aksesuarları hasar kontrolünden geçirin. Hasarlıysa veya aşınma belirtileri gösteriyorsa ürünü kullanmayın.
- > Aksesuarların ve eklentilerin doğru biçimde sabitlendiğini iki kez kontrol edin.
- > Ürünü daima kavrama yüzeyinden tutun. Güvenli destek için kavrama yüzeyini kuru tutun.

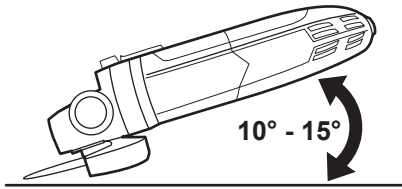
- > Hava deliklerinin daima açık ve belirgin olduğundan emin olun. Gerekirse yumuşak bir fırçayla temizleyin. Tıkalı hava delikleri aşırı ısınmaya yol açarak ürüne zarar verebilir.
- > Çalışırken iş sahasına başka insanların girmesiyle dikkatiniz dağılırsa, ürünü derhal kapatın. Ürünü elinizden bırakmadan önce tamamen durmasını bekleyin.
- > Aşırı çalışmayın. İşe konsantre olmak ve ürün üzerinde tam kontrolünüzü korumak için düzenli molalar verin.
- > Her zaman tam kontrol sağlamak için ürünü iki elinizle sıkıca kavrayın. Başlangıç torku ani sarsılma oluşturur.
- > Diski iş parçasına yerleştirmeden önce tam hıza ulaşmasını bekleyin.
- > Geri tepmeye karşı daima dikkatli olun, ayağınızı sağlam basın.
- > İş parçasını düzgün biçimde, örn. tutturma cihazı veya mengene ile sabitleyin.

Taşılama

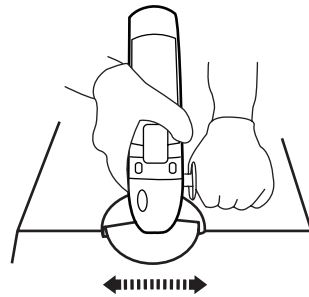


NOT: Ürün iş parçası ile temas halindeyken şalteri açıp kapatmayın. Şalter ömrünü azaltır ve iş parçasına hasar verebilir.

- > Ürünü kolay kullanım ve pürüzsüz taşılama için 10° ila 15° açığa kadar eğin (Şek. 18).
- > Maksimum taşılama verimi için diskli çalışma yüzeyine hafif, sabit bir basınçla uygulayın. Ürün asla zorlanmamalıdır. Ürünün ağırlığı yeterli basıncı sağlar.
- > Aşırı basınç motora aşırı yük bindirir, taşılama işlemini yavaşlatır, çarka tehlikeli stres yükler ve kırılmaya yol açar.
- > Ürünü sabit biçimde ileri geri hareket ettirin (Şek. 19).



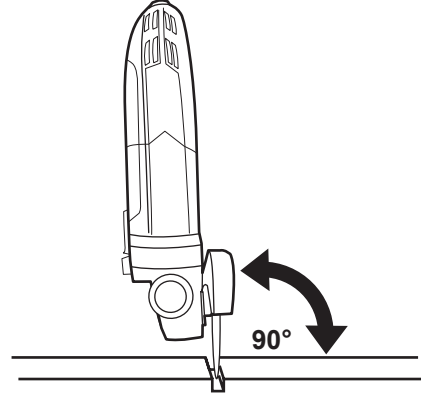
Şek. 18



Şek. 19

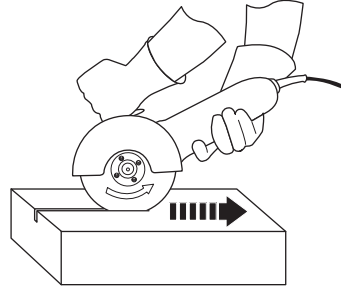
Kesme

- > Ürüne aşırı yük uygulayarak kesme diskini aşırı çalıştırmayın.
- > Ürünü, kesme diski iş parçasıyla 90° açı oluşturacak şekilde tutun (Şek. 20).
- > Diskin kesikle hizalı olmasını sağlayın, ürünün bükülmesi diskin kırılmasına neden olabilir.



Şek. 20

- > İşlenen materyale uygun, makul bir besleme ile çalışın.
- > Diskin kesikten dışarı kontrolsüzce itilmemesi için daima yukarı taşlama hareketiyle çalışın.
- > Kesme hareketini tamamlamak için ürünü ok yönünde sabit biçimde yönlendirin (Şek. 21).



Şek. 21



UYARI! Yan basınçla diske fren yaptırmayın.

Kullanım sonrası

- > Ürünü kapatın, prizden çekin ve soğumaya bırakın.
- > Ürünü aşağıdaki gibi kontrol edin, temizleyin ve kaldırın.

Bakım için altın kurallar



UYARI! Denetim, koruma ve temizlik işlemlerinden önce daima ürünü kapatın, prizden çekin ve soğumasını bekleyin!

- > Ürünü temiz tutun. Her kullanımdan sonra ve kaldırmadan önce birikintileri temizleyin.
- > Düzenli ve uygun temizlik, ürünün güvenle kullanılmasını sağlayacak ve ömrünü uzatacaktır.
- > Her kullanımdan önce ürünün aşınmış ve hasarlı parçası olup olmadığını araştırın. Kırık veya aşınmış bir parça bulursanız ürünü kullanmayın



UYARI! Bu talimatlara göre sadece onarım ve koruma işlemlerini yürütün! Diğer tüm işlemler nitelikli bir uzman tarafından yapılmalıdır!

Genel temizlik

- > Ürünü kuru bir bezle temizleyin. Ulaşması zor yerlerde fırça kullanın.
- > Her kullanımdan sonra özellikle hava deliklerini (7) bez ve fırçayla temizleyin.
- > İnatçı kirleri yüksek basınçlı hava (maks. 3 bar) ile çıkarın.



NOT: Yüze zarar verebilecekleri için bu ürünü temizlerken kimyasal, alkalın, aşındırıcı veya başka sert deterjanlar veya dezenfektanlar kullanmayın.

- > Aşınmış ve hasarlı parça kontrolü yapın. Ürünü tekrar kullanmadan önce gerektiğinde aşınmış parçaları değiştirin veya onarım için yetkili servisle görüşün.

Bakım

Her kullanımdan önce ve sonra aşınma ve hasara karşı ürünü ve aksesuarlarını (veya eklentilerini) kontrol edin. Gerekirse bu kullanım kılavuzunda açıklandığı gibi yenileriyle değiştirin. Teknik koşulları kontrol edin.

Güç kablosu

Bu ürünün besleme kablosu hasarlıysa, teknik serviste bulunabilecek özel olarak hazırlanmış bir kabloyla değiştirilmelidir.

Onarım

Bu üründe, tüketicinin onarabileceği hiçbir parça yoktur. Kontrol ve onarım için yetkili servisle veya benzeri kalifiye bir şahısla görüşün.

Saklama

- > Ürünü kapatın ve prizden çekin.
- > Ürünü yukarıda belirtildiği gibi temizleyin.
- > Ürünün, ayaklarını (3) düz, sabit bir yüzeye koyarak güvenli biçimde durmasını sağlayın. Bu şekilde mil (11), mahfazalar (12 / 13) veya taşlama/kesme diskleri hasar görmez.
- > Ürünü ve aksesuarlarını karanlık, kuru, buzlanmayan ve iyi havalandırılmış bir yerde saklayın.
- > Ürünü daima çocukların ulaşamayacağı bir yerde tutun. İdeal saklama sıcaklığı 10°C ile 30°C arasındadır.
- > Saklama için orijinal ambalajını kullanmanızı veya ürünü uygun bir bezle veya kaplamayla örterek tozdan korumanızı öneririz.

Nakil

- > Ürünü kapatın ve prizden çekin.
- > Varsa nakil koruyucuları takın.
- > Ürünü daima kavrama yüzeyinden (5) taşıyın.
- > Ürünü, araç içindeki nakil sırasında meydana gelebilecek ağır darbe ve güçlü titreşimlerden koruyun.
- > Kaymasını ve düşmesini önlemek için ürünü sabitleyin.

Sorun giderme

Şüpheli arızalar, çoğunlukla kullanıcıların düzeltebileceği nedenlerden kaynaklanır. Dolayısıyla ürünü bu bölümden yararlanarak kontrol edin. Çoğu durumda sorun kolayca çözülebilir.



UYARI! Sadece bu talimatlarda belirtilen adımları uygulayın! Sorunu çözemediğiniz durumlarda, diğer tüm inceleme, bakım ve onarım işlemleri yetkili servis veya benzer yetkiye sahip bir uzman tarafından yapılmalıdır!

Sorun	Olası neden	Çözüm
1. Ürün çalışmıyor	1.1. Güç kaynağına bağlı değil 1.2. Güç kablosu veya fiş hasarlı 1.3. Üründe başka bir elektrik arızası	1.1. Güç kaynağına bağlayın 1.2. Uzman bir elektrikçiye kontrol ettirin 1.3. Uzman bir elektrikçiye kontrol
2. Ürün tam güce ulaşmıyor	2.1. Uzatma kablosu bu ürünle kullanmaya uygun değil 2.2. Güç kaynağında (örn. jeneratör) çok az voltaj var 2.3. Hava delikleri tıkalı	2.1. Uygun bir uzatma kablosu kullanın 2.2. Başka bir güç kaynağına bağlayın 2.3. Hava deliklerini
3. Verimsiz sonuç	3.1. Taşlama/kesme diski kör/hasarlı 3.2. Taşlama/kesme diski iş parçası materyaline uygun değil	3.1. Yenisiyle değiştirin 3.2. Uygun taşlama / kesme diski kullanın
4. Aşırı titreşim veya gürültü	4.1. Taşlama/kesme diski kör/hasarlı 4.2. Cıvatalar/somunlar gevşek	4.1. Yenisiyle değiştirin 4.2. Cıvataları/somunları sıkın

Daha fazla ayrıntı...

Geri dönüşüm ve imha



Elektrikli ürün atıkları evsel atıklarla beraber elden çıkarılmamalıdır. Tesis bulunan yerlerde geri dönüşüme katın. Geri dönüşüm tavsiyeleri için Yerel Yönetim veya bölgenizdeki mağazaya danışın.

Garanti

MacAllister 'de yüksek kaliteli malzemeler seçmek ve tasarım ve dayanıklılığı bir araya getiren ürünler yaratmamıza izin veren üretim tekniklerini kullanmak için özel bir özen gösteriyoruz. Bu yüzden MacAllister elektrikli alet ürünlerimizde üretim hatalarına karşı 2 yıllık bir satış garantisi sunuyoruz.

Bu elektrikli alet, mağazadan satın alınmış, teslim edilmiş veya internetten satın alınmışsa satın alma tarihinden itibaren 2 yıl garantilidir. Sadece satış makbuzunuz veya satış faturanızın ibrazı üzerine bu garanti kapsamında bir talepte bulunabilirsiniz. Lütfen satın alma belgenizi güvenli bir yerde saklayın.

Bu garanti, MacAllister elektrikli aleti, standart uygulamaya uygun olarak ve yukarıda ve kullanım kılavuzunda yer alan bilgiler doğrultusunda, kurulum, temizlik, bakım ve servise tabi olacak şekilde ve amacına yönelik olarak kullanılmışsa arıza ve bozuklukları kapsar. Bu garanti aşağıdakiler nedeniyle veya bunlardan kaynaklanan kusurları ve hasarı kapsamaz:

- Aksesuar aşınması dahil olmak üzere normal aşınma ve yıpranma
- Aşırı yük, yanlış kullanım veya ihmal
- Yetkili temsilci dışındaki kişiler tarafından onarıma teşebbüs
- Kozmetik hasar
- Yabancı nesnelere, maddelere veya kazalara nedeniyle hasar.
- Kaza sonucu hasar veya değişiklik
- Üreticinin kurallarına uyulmaması
- Malların kullanımının kaybı

Bu garanti, kusurlu olarak tanınan parçalar ile sınırlıdır. Her durumda, yan masrafları (hareket, işçilik) ve doğrudan ve dolaylı zararları kapsamaz.

Eğer MacAllister elektrikli aleti garanti süresi boyunca kusurluysa, kendi takdirimize bağlı olarak daha sonra eşdeğer nitelik ve işlevsellikteki bir ürünle değiştirme veya geri ödeme sağlama hakkımızı saklı tutarız.

Bu garanti yalnızca satın alma veya teslimat ülkesi için geçerlidir ve başka herhangi bir ülkeye aktarılamaz. Bu garanti herhangi bir kişi veya ürüne devredilemez. İlgili yerel yasalar bu garantiye uygulanacaktır.

Garanti ile ilgili sorgular, MacAllister elektrikli aletini satın aldığınız distribütöre bağlı bir mağazaya yönlendirilmelidir.

Bu garanti, tüketici olarak hatalı mallara ilişkin yasal haklarınıza etkiler ve onları etkilemez.

TÜKETİCİLERİN HAKLARI

6502 sayılı Kanununun 11. Maddesi uyarınca , Malın ayıplı olduğunun anlaşılması durumunda tüketici;

- a) Satılanı geri vermeye hazır olduğunu bildirerek sözleşmeden dönme,
- b) Satılanı alıkoyma ayıp oranında satış bedelinden indirim isteme,
- c) Aşırı bir masraf gerektirmediği takdirde, bütün masrafları satıcıya ait olmak üzere satılanın ücretsiz onarılmasını isteme,
- ç) İmkân varsa, satılanın ayıpsız bir misli ile değiştirilmesini isteme,

seçimlik haklarından birini kullanabilir. Satıcı, tüketicinin tercih ettiği bu talebi yerine getirmekle yükümlüdür.

6502 sayılı Kanununun 66. ve devamı maddeleri uyarınca Tüketiciler şikayet ve itirazları konusundaki başvurularını Tüketici Mahkemelerine ve Tüketici Hakem Heyetlerine yapabileceklerdir.

Yetkili servis istasyonları ve yedek parça temini için aşağıda yer alan Koçtaş Müşteri Hattı ve Koçtaş Genel Müdürlük irtibat bilgilerinden faydalanınız.

Kingfisher International Products Limited
3 Sheldon Square London W2 6PX United Kingdom



EU Declaration of Conformity

Date: 12/03/2018

1.Product:

Product Description:	750W 125mm angle grinder
CE Model Number:	MSAG750-125
EAN code:	3663602795445
Brand:	Mac Allister

2. We (Kingfisher International Products Limited), declare the above designated product is in conformity with:

2014/30/EU	Electromagnetic compatibility
Certificate issued by:	DEKRA Testing and Certification (Shanghai) Ltd.
Standards and technical specifications referred to:	EN 55014-1:2006+A1:2009+A2:2011 EN 55014-1:2017 EN 55014-2:2015 EN 61000-3-2:2014 EN 61000-3-3:2013
2006/42/EC	Machinery Directive
Certificate issued by:	DEKRA Testing and Certification (Shanghai) Ltd.
Standards and technical specifications referred to:	EN 60745-1:2009+A11:2010 EN60745-2-3:2011+A2:2013+A11:2014+A12:2014+A13:2015

4. We hereby further declare that our reference (MSAG750-125) is exactly the same as the one that KOCTAS is importing (3663602795445 MSAG750-125)

5. We hereby declare that CE certificate holder is Kingfisher International Products Limited, 3 Sheldon Square London W2 6PX United Kingdom

The place of production is: Zhejiang Wuyi Gongli Electric Machine CO., LTD.

No. 53, Qingyun Road, Donggan Fenghuangshan Industrial Park, Wuyi, Jinhua, Zhejiang, P.R. China.

6. Name and address of the person authorised to compile the technical file:

The name of the person:

Lisa Davis
Group Quality Director

**The address of the company: Kingfisher International Products Limited,
3 Sheldon Square
London W2 6PX
United Kingdom**

Note: Year of affixing CE marking: 2018

Koçtaş Müşteri Hattı

0850 209 50 50

AEEE Yönetmeliğine Uygundur
Kullanım Ömrü 7 Yıldır

İTHALATÇI FİRMA: Koçtaş Yapı Marketleri Tic. A.Ş.
Taşdelen mah. Sırrı Çelik Bulvarı No:5
Çekmeköy / İstanbul 34788

Tel: 0090 216 430 03 00 Fax: 0090 216 484 43 13



**Manufacturer,Fabricant,Producent,
Hersteller,Producător,Fabricante:**

Kingfisher International Products Limited
3 Sheldon Square
London
W2 6PX
United Kingdom
www.kingfisher.com/products

TR

**İthalatçı Firma: KOÇTAŞ YAPI
MARKETLERİ TİC. A.Ş.
Tasdelen Mah. Sırrı Çelik Bulvarı
No: 5 34788 Tasdelen/Çekmeköy/
İSTANBUL Tel: +90 216 4300300
Faks: +90 216 4844313
www.koctas.com.tr**

Kullanım kılavuzuna internet üzerinden ulaşmak için www.kingfisher.com/products adresini ziyaret edin