

**KL** ECO  
///

# KULLANIM KILAVUZU

**KALE...**

**KE135GT**  
GRAVÜR TAŞLAMA

Bir KLPRO ürününü satın aldığınız için teşekkür ederiz.

Ürünün kalitesini takdir edeceğinizden eminiz ve satın almanızdan tamamen memnun kalacaksınız.

Bu ürünün güvenlik normları ve yönetmelikleri çerçevesinde doğru biçimde çalıştırılmasıyla ilgili kullanıcı güvenliği ve kullanım talimatlarını dikkatlice okuyun.

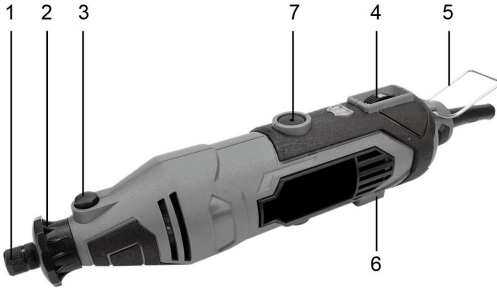
ÜRÜN TANITIMI ve KULLANIM AMACI	2
ÜRÜN TEKNİK ÖZELLİKLERİ	2
MAKİNANIN KURULUMU	3
KULLANIM ve GÜVENLİK TALİMATLARI	4
TAŞIMA ve DEPOLAMA	10
ÇEVRENİN KORUNMASI ve BERTARAF	10
BAKIM ve ONARIM	10
YETKİLİ SERVİSLERİMİZ	11
PARÇA AÇILIM ŞEMASI ve LİSTESİ	12
TEKNİK ÇİZİM	14
DEVRE ŞEMASI	14
AT UYGUNLUK BEYANATI	15
GARANTİ BELGESİ	16

Gravür taşlama, ev içindeki karışık taşlama, cilalama, zımparalama, delme ve kesme uygulamaları için tasarlanmıştır. Başka herhangi bir kullanım için uygun değildir. Değişiklik yapmak ve üretici tarafından denetlenmeyen veya onaylanmayan parçalar kullanmak uygun değildir. Cihazın yanlış kullanımı insanlara, cihaza veya başka nesnelere zarar verebilir! Üretici yanlış kullanımdan kaynaklı hasarlardan sorumluluk kabul etmez.

### Aksesuarları Çıkarma

Ürünü paketinden dikkatli bir şekilde çıkarın ve bütün özelliklerini ve işlevlerini inceleyin. Takımın tüm parçalarının mevcut ve iyi durumda olduğundan emin olun. Eksik veya hasarlı bir parça varsa, makineyi kullanmadan önce bunları değiştirin.

### Ürün Tanımı



- 1) Pens Somunu
- 2) Bilezik
- 3) Mil Kilidi
- 4) Hız Ayar Kadranı
- 5) Aski Kancası
- 6) Açma/Kapatma Anahtarı
- 7) Fırça Kapağı

## ÜRÜN TEKNİK ÖZELLİKLERİ

<b>Voltaj / Frekans</b>	230 V ~ 50/60 Hz	<b>Mil Dişi</b>	M8
<b>Güçü</b>	135 W	<b>Uç Tutucu Boyutları</b>	Ø2.4 mm / Ø3.2 mm
<b>Yüksüz Hızı</b>	8000 - 33000 dev/dk	<b>Koruma Sınıfı</b>	IP20
<b>Aksesuarlarının Nominal Kapasitesi</b>	Taşlama Diski: 35 mm Delici Uç: 3.2 mm	<b>Ağırlık</b>	2.1 kg

### Gürültü ve Titreşim Bilgileri

EN 60745'e göre ölçüm yapılarak belirlenen değerlerdir.

Ses gücü seviyesi $L_{WA}$	79 dB(A)
Ses basıncı seviyesi $L_{pA}$	68 dB(A)
Belirsizlik K	3 dB(A)
Titreşim değeri $a_{h,AG}$	2.1 m/s <sup>2</sup>
Belirsizlik K	1.5 m/s <sup>2</sup>

Kulak koruyucu kullanınız! Elektrikli aletin kullanım şekline göre titreşimi yukarıdaki değerlerden farklılık gösterebilir.

## KULLANMADAN ÖNCE

### Pensler



**UYARI!** DAİMA kullanmak istediğiniz aksesuarın şaft çapına tam olarak uyan doğru pensi takın.

1. Mil Kilidi Düğmesine (3) basarak ve milden çıkarılabilene kadar saat yönünün tersine çevirerek Pens Somununu (1) çıkarın.

**Not:** Pens Somununu (1) gevşetmek için verilen pens anahtarını kullanmak gerekebilir.

2. Pirinç pensi çıkarın ve gerekli boyutta pens ile değiştirin

3. Pens somununu yeniden takın, mil kilit düğmesine basın ve pens somununu mil üzerine sabitlemek için saat yönünde çevirin.

### Montaj Aksesuarları



**UYARI!** Aksesuarları takmadan veya çıkarmadan önce aletin kapalı ve güç kaynağı bağlantısının kesilmiş olduğundan emin olun.

1. Mil kilit düğmesine (3) basıp saat yönü tersine çevirerek pens somununu (1) gevşetin.

2. Gerekli aksesuarı kovana yerleştirin.



**UYARI!** Aksesuar milinin çapına göre doğru pensin takıldığından emin olun.

3. Aksesuarı sabitlemek için mil kilit düğmesine basıp somunu saat yönünde çevirin.



**UYARI!** Maksimum hızı, makinenin yüksüz hızından daha düşük olan hiçbir eki asla takmayın.

### ÇALIŞTIRMA



**UYARI!** Bu aleti MUTLAKA göz koruması dahil koruyucu ekipmanla kullanın.

### Açma ve Kapatma

1. Açma / Kapama Anahtarını (6) '1' konumuna getirerek makineyi çalıştırın.

2. Makineyi durdurmak için anahtarı "0" konumuna getirin.

### Takım Hızını Ayarlama



**UYARI!** Hızı HER ZAMAN takılan aksesuarın gereksinimlerine ve iş parçasının malzemesine göre ayarlayın.

Dönüş hızını kontrol etmek için Hız Ayar Kadranını (4) kullanın.

**Not:** Kadran üzerindeki numara ne kadar yüksekse, mil o kadar hızlı döner.

### Tutma



**UYARI!** İş parçasını her zaman kelepçe ve/veya mengene ile yeterince sabitleyin. İş parçasını yeterince sabitlemeden önce bu aleti kullanmaya çalışmayın.

Ellerinizi dönen parçalardan iyice uzak tutarak aleti sıkıca tutun. Çoğu kullanım için, aleti bir kalem gibi tutmak en uygundur. Mümkünse, kesme işlemleri yaparken aleti iki elinizle tutun. Bir işe başlamadan önce aleti hurda malzeme ile kullanarak alıştırmayı yapın. Farklı aksesuarların farklı teknikler ve farklı hız ayarları gerektirebileceğini unutmayın. Fazla basınç uygulamak, daha hızlı veya daha verimli performans sağlamaz. Alete uygulanan basıncın aletin hızı üzerinde belirgin bir etkisi varsa, basıncı azaltın. Aletin aşırı yüklenmesi servis ömrünü kısaltacaktır. Her zaman malzemenin güvenli olduğundan emin olun.

### KULLANIM ve GÜVENLİK TALİMATLARI



**UYARI:** Tüm güvenlik uyarılarını ve tüm talimatları okuyunuz. Uyarılara ve talimatlara uyulmaması elektrik çarpmasına, yangın ve/veya ciddi yaralanmalara neden olabilir. Ürünü başkasına verirken bu kılavuzu da yanında veriniz. Firmamız bu talimatlara ve güvenlik bilgilerine uyulmamasından kaynaklanan hasar veya kazalardan sorumluluk kabul etmemektedir.

Cihazın kullanımı ile ilgili olarak güvenliklerinden sorumlu olan kişi tarafından cihazın kullanımı konusunda denetim ya da talimatı verilmediği takdirde, bu cihaz fiziksel, duyuşsal ya da akli olarak yeterlilikleri sınırlı olan (çocuklar da dahil olmak üzere) ya da deneyim ve bilgi eksikliği olan kişiler tarafından kullanılmaya uygun değildir. Cihazla oynamamalarını sağlamak üzere çocuklar mutlaka gözetim altında tutulmalıdır. Gelecekte başvurmak için tüm uyarıları ve talimatları saklayınız. “Elektrikli alet” terimi, prize takılan (kablolu) veya batarya ile çalışan (kablesiz) elektrikli alete atıfta bulunur.

#### Çalışma Alanı Güvenliği

Çalışma alanınızı temiz tutun ve iyi aydınlatın. Dağınık ve karanlık alanlar kazalara davetiye çıkarır. Elektrikli aletleri alevlenir sıvılar, gazlar veya tozlar gibi patlayıcı atmosferlerde kullanmayın. Elektrikli aletler toz veya dumanları tutuşturabilecek kıvılcımlar açığa çıkarır. Bir elektrikli aleti çalıştırırken çocukları ve etrafınızdaki kişileri uzak tutun. Dikkat dağılması kontrolü kaybetmenize neden olabilir.

#### Elektrik Güvenliği

Elektrikli aletin fişleri prize uymalıdır. Fişte hiçbir surette değişiklik yapmayın. Topraklı elektrikli aletler ile birlikte herhangi bir adaptör fişi kullanmayın. Üzerinde değişiklik yapılmamış fişler ve uygun prizler elektrik çarpması riskini azaltır. Boru, radyatör, ocak ve soğutucular gibi topraklanmış yüzeylerle vücut temasından kaçınınız. Vücudunuz topraklıysa, elektrik çarpması riski daha yüksektir. Elektrikli aletleri yağış ve ıslak koşullara maruz bırakmayın. Elektrikli aletin içine su girmesi, elektrik çarpması riskini artırır. Kabloyu, elektrikli aleti taşımak, çekmek veya priz bağlantısından çıkartmak gibi başka amaçlar için asla kullanmayın. Kabloyu ısı, yağ, keskin kenarlar ve hareketli parçalardan

uzak tutun. Hasarlı veya dolaşmış kablolar elektrik çarpması riskini arttırır. Elektrikli bir aleti dış mekânda çalıştırırken, dış mekân kullanımı için uygun olan bir uzatma kablosu kullanın. Böylece elektrik çarpma riski azalır. Eğer elektrikli aleti rutubetli yerde çalıştırmak kaçınılmaz ise, kaçak akım rölesi (KAR) korumalı bir elektrik kaynağı kullanın.

### **Kişisel Güvenlik**

Elektrikli bir aleti çalıştırırken tetikte olun, ne yaptığınıza dikkat edin ve sağduyulu olun. Yorgunken veya ilaç etkisi altındayken elektrikli bir aleti kullanmayın. Elektrikli aletleri çalıştırırken bir anlık dikkatsizlik, ciddi yaralanmalara yol açabilir. Kişisel koruyucu ekipman kullanın. Her zaman koruyucu gözlük takın. Uygun koşullar için kullanılan toz maskesi, kaymaz güvenlik ayakkabıları, kask veya kulak koruyucu gibi koruyucu ekipmanlar kişisel yaralanmaları azaltır. Makinenin kazara çalışmasını önleyin. Güç kaynağına ve/veya bataryaya bağlamadan, aleti kaldırmadan veya taşımadan önce anahtarın kapalı konumda olduğundan emin olun. Parmağınız anahtarın üzerindeyken elektrikli aletleri taşımak veya açık konumdayken elektrikli aletlere enerji vermek kazalara davetiye çıkarır. Aleti çalıştırmadan önce tüm ayar anahtarlarını sökün. Elektrikli aletin hareketli parçalarına takılı herhangi bir anahtar kişisel yaralanmayla sonuçlanabilir. Fazla uzanmayın. Her zaman ayaklarınız sağlam bir şekilde yere basın ve dengeyi koruyun. Bu, beklenmeyen durumlarda elektrikli aletin daha iyi kontrol edilebilmesini sağlar. Uygun şekilde giyinin. Bol giysiler giymeyin ve takı takmayın. Saçınızı, giysilerinizi ve eldivenlerinizi hareketli parçalardan uzak tutun. Bol giysiler, takı veya uzun saç hareketli parçalar tarafından kapılabilir. Eğer cihazlar, toz giderme veya toplama tesisatlarına sahipse, bunların bağlı olduklarından ve düzgün şekilde kullanıldıklarından emin olun. Toz toplamanın kullanılması, toz ile ilişkili tehlikeleri azaltabilir. Aldatıcı bir emniyet hissine güvenmeyin ve elektrikli el aletini defalarca kullanıp aşına olsanız bile, elektrikli el aletlerinin güvenlik kurallarını terk etmeyin. Bir anlık dikkatsiz kullanım ciddi yaralanmalara neden olabilir.

### **Elektrikli Aletin Kullanımı ve Bakımı**

Elektrikli aleti zorlamayın. Uygulamanız için doğru aleti kullanın. Doğru elektrikli alet, işi tasarlanmış olduğu hızda daha iyi ve daha güvenli bir şekilde yapacaktır. Anahtar aleti açıp kapatmıyorsa, aleti kullanmayın. Düğme aracılığıyla kontrol edilemeyen elektrikli aletler tehlikelidir ve tamir edilmelidirler. Herhangi bir ayar yapmadan, aksesuarları değiştirmeden ya da aleti saklamadan önce fişi güç kaynağından çekin ve/veya batarya takımını aletten sökün. Bu tür koruyucu güvenlik önlemleri, elektrikli aletin kazara çalışma riskini azaltır. Kullanılmayan elektrikli aletleri, çocukların ulaşamayacağı bir yerde saklayın ve elektrikli alet hakkında ya da bu talimatlar hakkında bilgisi olmayan kişilerin aleti kullanmasına izin vermeyin. Elektrikli aletler, eğitimsiz kişilerce kullanıldığında tehlikelidir. Elektrikli aletlerin bakımını yapın. Hareket eden parçaları; doğru hizalanma, zorlanma, kırılma açısından ve aletin çalışmasını etkileyebilecek herhangi bir durum olup olmadığını kontrol edin. Zarar gördüyse, kullanmadan önce tamir ettirin. Pek çok kaza, elektrikli aletlerin bakımının düzgün bir şekilde yapılmamasından kaynaklanmaktadır.

Kesme aletlerini keskin ve temiz tutun. Düzgün bir şekilde bakımı yapılmış, keskin kenarlı kesme aletleri, daha az tutukluk yapar ve kontrol edilmeleri daha kolaydır. Elektrikli aleti, aksesuarları ve benzerlerini bu talimatlara uygun olarak ve çalışma koşulları ve yapılacak olan işi dikkate alarak kullanın. Elektrikli aletin kullanım amacı dışındaki bir iş için kullanılması, tehlikeli durumlara yol açabilir. Sapları ve sap yüzeylerini kuru ve temiz tutun ve yağ ve gresten arındırın. Kaygan kollar ve kol yüzeyleri, öngörülemez durumlarda elektrikli aletin güvenli bir şekilde çalışmasını ve kontrolünü zorlaştırır.

## Servis

Elektrikli aletinizin bakımını, sadece orijinal yedek parçaları kullanan deneyimli bir tamirciye yaptırın. Bu, elektrikli aletiniz için daha güvenlidir.



**UYARI!** Bir aleti bir güç kaynağına bağlamadan önce, voltaj beslemesinin aletin plakasında belirtilenle aynı olduğundan emin olun. Alet için belirtilenden daha yüksek gerilime sahip bir güç kaynağı, kullanıcının ciddi şekilde yaralanmasına ve aletin hasar görmesine neden olabilir. Şüphelenir varsanız, aletin fişini takmayın. Etiket değerinden düşük gerilimde bir güç kaynağı kullanmak motora zararlıdır.

## Hobi Aleti İçin Özel Güvenlik Uyarıları

- a) Bu elektrikli alet taşlama, zımparalama, tel fırçalama, cilalama, oymacılık ve kesme işlemlerinde kullanılmak üzere tasarlanmıştır. Ürünle beraber verilen tüm güvenlik uyarılarını, talimatları, görselleri ve açıklamaları okuyun. Aşağıdaki maddelere uyulmaması elektrik çarpmasına, yangına ve/veya ciddi yaralanmaya neden olabilir.
- b) Üretici tarafından özel olarak tasarlanmayan ve tavsiye edilmeyen aksesuarları kullanmayın. Aksesuarın elektrikli alete takılabilmesi onun güvenli olacağını garantiemez.
- c) Taşlama aksesuarlarının nominal hızı en azından aletin maksimum hızına eşit olmalıdır. Nominal hızından daha hızlı dönen aksesuarlar kırılabilir ve fırlayabilir.
- d) Kullanacağınız aksesuarın dış çapı ve kalınlığı, elektrikli aletin kapasitesine uygun olmalıdır. Ölçüsü uygun olmayan aksesuarlar yeterince kontrol edilemez.
- e) Disk, zımpara taburu ve diğer aksesuarların mil ölçüsü, elektrikli aletin mil ölçüsüne uygun olmalıdır. Ölçüsü uygun olmayan aksesuarlar alette dengesiz çalışır, aşırı titreşir ve kontrol kaybına sebep olur.
- f) Mandrele takılı disk, zımpara tabur, kesici ve diğer aksesuarlar alete tamamen takılmalıdır. Mandrel yeterince tutulmazsa ve/veya diskin çıkıntısı çok uzunsa takılı disk gevşeyebilir ve çok hızlı bir şekilde dışarı atılabilir.
- g) Hasarlı aksesuarları kullanmayın. Her kullanımdan önce aşındırıcı disk gibi aksesuarlarda talaş ve çatlak, zımpara tamburunda çatlak, yırtılma veya aşırı aşınma, tel fırça gibi aksesuarlarda gevşek veya çatlak teller olup olmadığına bakın. Elektrikli alet veya aksesuar düşerse, hasar olup olmadığını kontrol edin veya hasarsız bir aksesuar takın. Bir aksesuarı inceledikten ve taktıktan sonra, kendinizi ve çevredeki kişileri dönen aksesuar düzleminden uzak tutun ve elektrikli aleti bir dakika boyunca maksimum hızda



yüksüz çalıştırın. Hasarlı aksesuarlar normalde bu test süresi boyunca kırılacaktır.

h)Koruyucu ekipman giyin. Yaptığınız işe bağlı olarak; yüz kalkanı veya koruyucu gözlük kullanın. Mümkünse toz maskesi, kulak koruması, koruyucu eldiven ve küçük aşındırıcı maddeleri ve iş parçalarını durdurabilen atölye önlüğü giyin. Göz koruyucu; çalışma sırasında fırlayan parçacıkları durdurabilmelidir. Toz maskesi veya solunum maskesi çalışma sırasında oluşan partikülleri filtreleyebilmelidir. Uzun süreli yüksek sese maruz kalmak işitme kaybına neden olabilir.

i)İzleyicileri çalışma alanından uzak güvenli bir yerde tutun. Çalışma alanına giren herkes koruyucu ekipmanları giymelidir. Kırılan aksesuar veya iş parçacıkları aniden çalışma alanının ötesine fırlayarak yaralanmalara neden olabilir.

j)Elektrikli aleti yalnızca yalıtımlı yüzeylerinden tutun. Özellikle kesici aksesuarın gizli kablolar veya aletin kendi kablosuyla temas edebileceği işlemler yaparken bu çok önemlidir. Akım geçen bir kabloyla temas eden kesici aksesuar, elektrikli aletin metal parçalarına akımın iletilmesine ve böylece kullanıcıyı elektrik çarpmasına sebep olabilir.

k)Elektrikli aleti başlatırken mutlaka sıkı bir şekilde tutun. Alet maksimum hıza ulaşana kadar motorun tepki torku, elektrikli aleti ekseninden çevirebilir.

l)Mümkün olduğunda iş parçasını desteklemek için kelepçe gibi sabitleme elemanları kullanın. Asla küçük bir iş parçasını bir elinizle ve aleti diğer elinizle tutarak çalışmayın. Küçük iş parçalarını sabitleyerek aleti iki elinizle kontrol edebilirsiniz. Pim, boru ve tüp gibi yuvarlak malzemeler kesilirken yuvarlanmaya meyillidir ve bu nedenle aksesuara takılabilir veya üzerinize fırlayabilir.

m)Kabloyu dönen aksesuardan uzak tutun. Kontrolü kaybederseniz kablo kesilebilir veya takılabilir ve elinizi veya kolunuzu dönen aksesuara doğru çekebilir.

n)Aksesuar tamamen duruncaya kadar elektrikli aleti asla bırakmayın. Dönen aksesuar yüzeye takılıp kontrolünüzden çıkabilir

o)Uç değiştirdikten veya herhangi bir ayar yaptıktan sonra uç tutucunun, bileziğin ve diğer ayar araçlarının sağlam bir şekilde yerinde olduğundan emin olun. Gevşek olurlarsa umulmadık bir şekilde kayıp kontrol kaybına neden olabilirler. Gevşek aksesuarlar çok hızlı bir şekilde fırlayabilir.

p)Elektrikli aleti yanınızda taşırken çalıştırmayın. Dönen aksesuarla kazara temas sonucunda elbiseniz aksesuara kapılabilir ve vücudunuzu aksesuara doğru çekebilir.

q)Elektrikli aletin havalandırma kanallarını düzenli bir şekilde temizleyin. Motor fanı tozları gövdenin içine çeker. Toz metallerin aşırı birikmesiyle elektronik hasar oluşabilir.

r)Elektrikli aletleri yanıcı malzemelerin yanında çalıştırmayın. Kıvılcımlar bu malzemeleri tutuşturabilir.

s)Sıvı soğutucu gerektiren aksesuarlar kullanmayın. Su veya diğer sıvı soğutucuların kullanılması elektrik çarpmasına neden olabilir.

t)En az 5 Amper kapasiteli, tamamen açılmış ve güvenli uzatma kabloları kullanın.

### Geri Tepme İle İlgili Uyarılar

Geri tepme; dönen bir diske, zımparalama bandına, fırçaya veya diğer herhangi bir aksesuara sıkıştığında veya takıldığında oluşan ani bir tepkidir. Sıkışma veya takılma, dönen aksesuarın hızlı bir şekilde durmasına neden olur ve bu da, kontrolsüz elektrikli aletin aksesuarın dönüşünün tersi yönde zorlanmasına neden olur. Örneğin, bir aşındırıcı disk iş parçasına takılır veya sıkışırsa, diskin sıkışma noktasındaki kenarı malzemenin yüzeyini kazarak diskin dışarı çıkmasına veya tepmesine neden olabilir. Disk, sıkışma noktasında hareket yönüne bağlı olarak operatöre veya ters tarafa doğru sıçrayabilir. Bu koşullar altında aşındırıcı diskler de kırılabilir. Geri tepme, elektrikli aletin yanlış kullanımı ve/veya yanlış çalışma prosedür ve koşullarının bir sonucudur ve aşağıda verilen uygun önlemler alınarak önlenir.

Elektrikli aleti sıkıca tutup vücut ve kolunuzu geri tepmeye direnecek şekilde konumlandırın. Uygun önlemlerle operatör geri tepme kuvvetlerini kontrol edebilir.

Köşelerde, keskin kenarlarda vb. çalışırken özel dikkat gösterin. Aksesuarın zıplamasından ve takılmasından kaçının. Köşeler, keskin kenarlar veya zıplama, dönen aksesuarın takılmasına, kontrol kaybına ve geri tepmeye neden olabilir.

Dişli testere bıçağı takmayın. Bu bıçaklar, sıkça geri tepme ve kontrol kaybına neden olur. Ucu, malzeme üzerinde her zaman kesici kenarın malzemeden çıktığı yönde (talaşların atıldığı yönle aynı yönde) ilerletin. Takımın yanlış yönde ilerlemesi, ucun kesici kenarının işin dışına çıkmasına ve takımı bu ilerleme yönünde çekmesine neden olur.

Döner eğe, kesme taşı, yüksek hızlı kesici ve tungsten karbür kesici kullanılırken, iş parçasını mutlaka iyi sabitleyin. Bu diskler, oluğa hafifçe eğilirse kavrar ve geri tepebilir. Kesme taşı takıldığında genelde disk kırılır. Bir döner eğe, yüksek hızlı kesici veya tungsten karbür kesici takıldığında oluktan atlayabilir ve aletin kontrolünü kaybedebilirsiniz.

### Taşlama ve Aşındırıcı Kesme İşlemlerinde Güvenlik

Yalnızca elektrikli aletiniz için ve uygulamalar için önerilen disk türlerini kullanın. Örneğin: kesme taşının yan tarafıyla taşlamayın. Aşındırıcı kesme taşları çevresel taşlama için tasarlanmıştır, bu taşlara uygulanan yan kuvvetler parçalanmalarına neden olabilir.

Dişli aşındırıcı koniler ve tapalar için, yalnızca doğru boyut ve uzunluktaki, tek tip omuz flanşlı hasarsız disk mandrelleri kullanın. Uygun mandreller kırılma olasılığını azaltır.

Kesme taşını "sıkıştırmayın" veya aşırı basınç uygulamayın. Aşırı derinlikte kesme yapmaya çalışmayın. Diskin aşırı zorlanması; disk üzerindeki yükü, diskin bükülme ve takılma yatkinliğini, geri tepme ve kırılma olasılığını artırır.

Elinizi dönen diskin hizasına ve arkasına koymayın. Disk, çalışma noktasında elinizden uzaklaşırken, olası geri tepme dönen diski ve elektrikli aleti doğrudan size doğru itebilir. Disk sıkışırsa, takılırsa veya herhangi bir nedenle bir kesme işlemi kesintiye uğradığında, elektrikli aleti kapatın ve disk tamamen durana kadar elektrikli aleti hareketsiz tutun.

Disk hareket halindeyken kesme diskini asla kesimden çıkarmaya çalışmayın, aksi takdirde geri tepme meydana gelebilir. Disk sıkışması veya takılmasının nedenini ortadan kaldırmak için araştırın ve düzeltici eylemi gerçekleştirin.

İş parçasında kesme işlemini yeniden başlatmayın. Diskin tam hıza ulaşmasını bekleyin ve dikkatlice kesiğe tekrar girin. Elektrikli alet, iş parçasında yeniden başlatılırsa disk takılabilir, yürüyebilir veya geri tepebilir.

Disk sıkışma ve geri tepme riskini en aza indirmek için panelleri ve büyük boyutlu iş parçalarını destekleyin. Büyük iş parçaları kendi ağırlığıyla eğilebilir. Destekler, iş parçasının altına kesme hattına yakın ve diskin her iki tarafında iş parçasının kenarının yakınına yerleştirilmelidir.

Duvarlar ve diğer kör alanlara “cep kesimi” yaparken çok dikkatli olun. Çıkıntılı disk, geri tepmeye neden olabilecek gaz/su boruları, elektrik kabloları veya nesnelere kesebilir.

### Tel Fırça İçin Güvenlik Uyarıları

Sıradan çalışmada bile fırçadan tel kılların fırladığını unutmayın. Fırçaya aşırı baskıyla telleri fazla zorlamayın. Tel kıllar, hafif giysilere ve/veya cilde kolayca nüfuz edebilir.

Fırçaları kullanmadan önce en az bir dakika boşta çalıştırın. Gevşek kıllar veya teller, bu sürede atılır. Bu süre zarfında kimse fırçanın önünde ya da hizasında durmamalıdır.

Dönen tel fırçanın çıkışını sizden uzağa yönlendirin. Küçük parçacıklar ve küçük tel parçaları, bu fırçaların kullanımı sırasında yüksek hızda dışarı fırlayıp cildinize bataabilir.

### Kullanılan Semboller

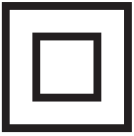
Güvenlik önerisini dikkatli bir şekilde okuyun. İlgili simgelere ve anlamlarına dikkat edin. Kullanım kılavuzunda belirtilen adımların sıralarını değiştirmeyin. Kullanım kılavuzunda belirtilen hiçbir adımı atlamayın. Kılavuzda yer alan güvenlik tavsiyelerine çok dikkat edin. Bunlar, dikkat çekici bir şekilde “Dikkat” veya “Tehlike” simgeleri ile işaretlenmişlerdir.



Uyarı / Tehlike /  
Dikkat



Kullanma  
Kılavuzunu  
Okuyun



Sınıf II



Bu ürün, elektrikli ve elektronik atıkların uzaklaştırılması ile ilgili bir simgeyle işaretlenmiştir. Ürün evsel atıklarla birlikte atılmamalı, Avrupa Yönergesi 2012/19/EU'ya uygun bir toplama sistemine iade edilmelidir. Daha sonra çevre üzerindeki etkiyi azaltmak için geri dönüştürülecek veya sökülecektir. Elektrikli ve elektronik cihazlar, tehlikeli maddeler içerdikleri için çevre ve insan sağlığı için tehlikeli olabilir.

- Aletleri talimatlara uygun şekilde temizleyin ve kurumasına izin verin.
- Aletler uzun bir süre kullanılmayacaksa, orijinal ambalajında saklanmalıdır.
- Aletleri çocukların erişemeyeceği, kuru ve iyi havalandırılan bir yerde saklayın.
- Aletleri taşımadan önce her zaman kapatın.
- Aletleri daima bu amaçla tasarlanmış olan tutma yerini kullanarak taşıyın.
- Özellikle aletler bir araba veya başka bir araç ile taşınacaksa, taşıma sırasında devrilme veya titreşime ve darbelere maruz kalma tehlikesi altında olmadığından emin olun.

### ÇEVRENİN KORUNMASI ve BERTARAF

Bu cihazın ambalajını oluşturan malzemeler, atık toplama, sınıflama ve geri dönüşüm sisteminde bulunmaktadır. Bunları atmak istediğinizde, her malzeme tipine uygun halka açık geri dönüşüm konteynerlerini kullanın.



#### Çevreye Özen Gösterin!

Evsel atıklarla birlikte atılmamalıdır! Bu ürün, geri dönüştürülmesi gereken elektrikli veya elektronik bileşenler içermektedir. Ürünü tayin edilmiş merkezlere geri dönüşüm için bırakın, örn. yerel idarenin geri dönüşüm merkezi.

### BAKIM ve ONARIM



**UYARI!** Temizlemeden veya bakım yapmadan önce aletin kapalı ve güç kaynağı bağlantısının kesilmiş olduğundan emin olun. Temizlerken DAİMA göz koruması ve eldiven dahil koruyucu ekipman kullanın.

#### Temizlik

Aletinizi her zaman temiz tutun. Kir ve toz, iç parçaların çabuk aşınmasına neden olur ve cihazın hizmet ömrünü kısaltır. Makinenizin gövdesini yumuşak bir fırça veya kuru bir bezle temizleyin. Plastik parçaları temizlemek için asla kostik maddeler kullanmayın. Kuru temizleme yeterli değilse, nemli bir bez üzerinde hafif bir deterjan kullanılması önerilir. Alet suyla asla temas etmemelidir. Kullanmadan önce aletin iyice kurduğundan emin olun. Varsa, havalandırma deliklerinden temiz, kuru, basınçlı hava tutun.

#### Pensin Bakımı

Not: Pensler hassas bir şekilde tasarlanmış bileşenlerdir. Takılan aksesuarların güvenli bir şekilde tutulmasını sağlamak için hasarsız kalmaları gerekir. Uygun şekilde bakımı yapılırsa pensler yıllarca hizmet sağlayacaktır.

Pens somununu ve pensi düzenli aralıklarla ve/veya yoğun kullanımdan sonra çıkarın ve iyice temizleyin. Ayrıca, yumuşak bir fırça ve/veya basınçlı hava kullanarak mil ve diş çevresindeki talaş ve tozu da temizleyin.



**UYARI!** Pensin içindeki veya çevresindeki birikintileri temizlemek için ASLA pim veya tornavida gibi keskin aletler kullanmayın.

### **Fırçalar**

Zamanla motorun içindeki karbon fırçalar aşınabilir. Aşırı aşınmış fırçalar güç kaybına, kesintili arızalara veya gözle görülür kıvılcımlara neden olabilir. Fırçaları değiştirmek için, fırça kapaklarını (7) makinenin her iki tarafından çıkarın. Aşınmış fırçaları çıkarın ve yenisiyle değiştirin, ardından fırça kapaklarını yerine takın. Alternatif olarak, makineyi yetkili bir servis merkezinde servise götürün.

### **Onarım**

Elektrikli aletinizin bakımını, sadece orijinal yedek parçaları kullanan deneyimli bir tamirciye yaptırın. Bu, elektrikli aletiniz için daha güvenlidir.

Servis bilgileri için “Yetkili Servislerimiz” kısmına bakınız. Malın kullanım ömrü 10 yıldır.

## **YETKİLİ SERVİSLERİMİZ**

Ürünle birlikte verilen yetkili servis listesinden ve aşağıdaki iletişim bilgilerinden yetkili servislerimizle ilgili bilgilere ulaşabilirsiniz:

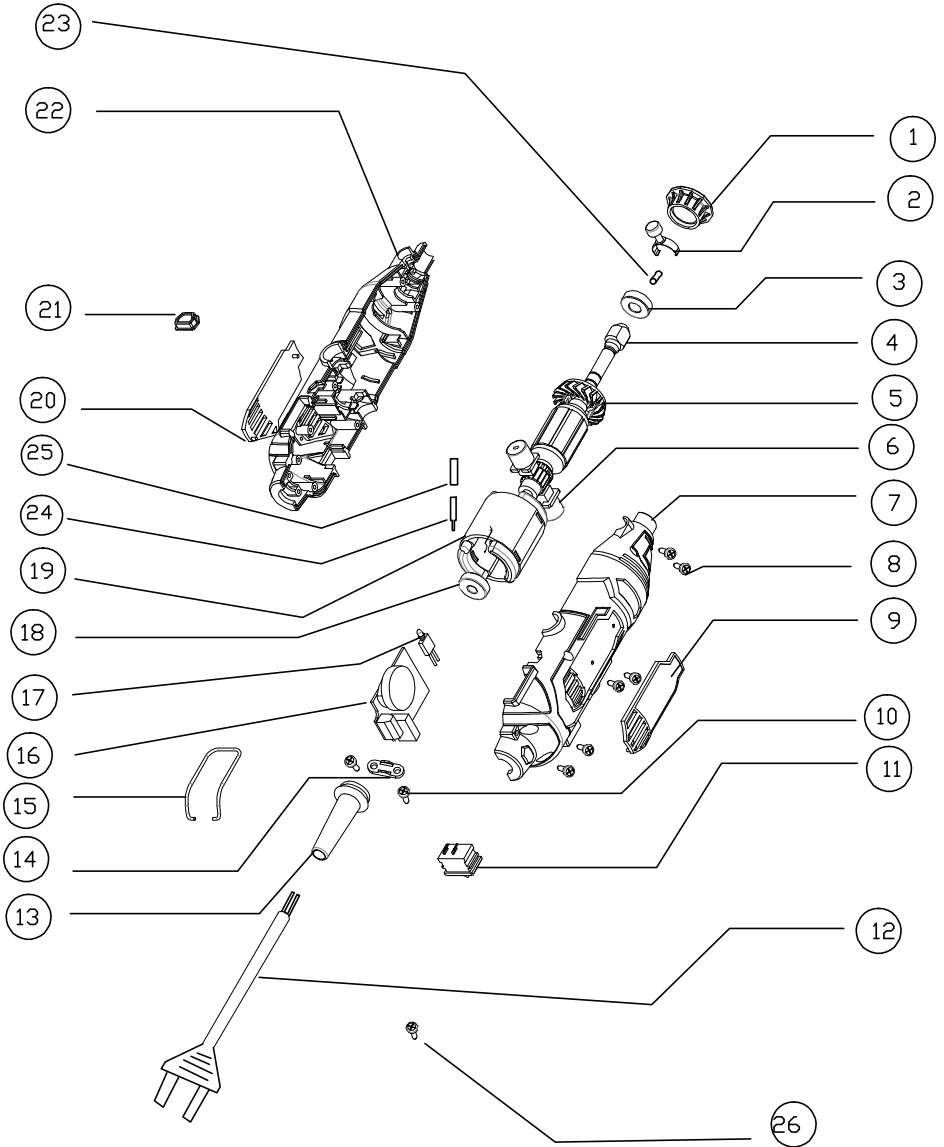
**Web Adresi:** <https://kalemakina.com/servisler>

**Telefon:** +90 212 533 5255

**Merkez Servis:** KALE HIRDAVAT VE MAKİNA A.Ş. SERVİS YÖNETİM MÜDÜRLÜĞÜ

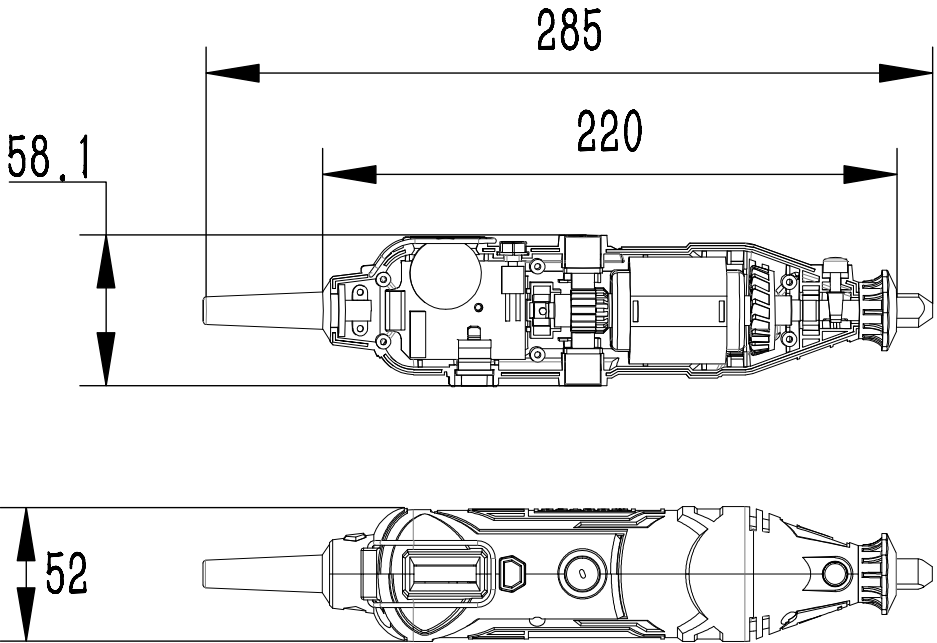
**Adres:** Defterdar Mah. Savaklar Cad. No:15, 34050, Eyüp Sultan- İSTANBUL

**Telefon:** 0212 533 98 34

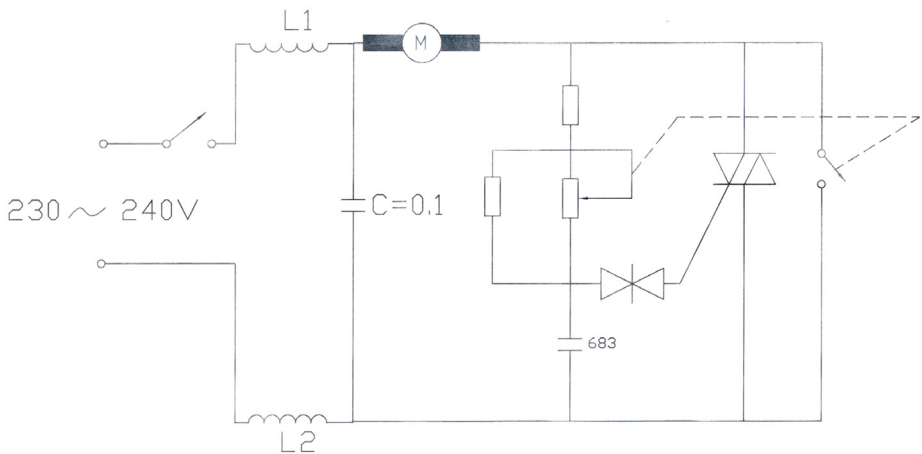


No	Para İsmi
1	Bilezik
2	Kilitleme Butonu
3	Rulman
4	Pens Somunu
5	Rotor
6	Karbon Fıra Takımı
7	Sağ Gvde
8	Vida
9	Sağ Etiket Plakası
10	Vida
11	Şalter
12	Kablo
13	Kablo Kılıfı

No	Para İsmi
14	Kablo Kelepesi
15	Askı
16	Elektronik Kart
17	Işık
18	Rulman
19	Stator
20	Sol Etiket Plakası
21	Işık Muhafazası
22	Sol Gvde
23	Pens
24	Düz Pim
25	Şeffaf Kılıf
26	Vida



## DEVRE ŞEMASI





**KALE**!!!

Gücün Kalesi, Kale'nin Gücü!



**AT UYGUNLUK BEYANI**  
**EC DECLARATION OF CONFORMITY**

**Firma Adı / Company Name:**

KALE HIRDAVAT VE MAKİNA A.Ş.

**İletişim Bilgileri / Contact Information:**

Defterdar Mah. Savaklar Cad. No:15 Edirnekapı-Eyüp Sultan/İstanbul-Türkiye,  
PK: 34050, Tel: 0090 212 533 52 55, e-mail: info@kalemakina.com

**Marka / Brand:**

KL, KL PRO, KL ECO

**Ürün / Product:**

Gravür Taşlama / Mini Grinder

**Model – Tip / Model – Type:**

KE135GT

**Uygulanan Standartlar / Applied Standarts:**

EN ISO 12100:2010, EN 60204-1:2018, EN 62841-1:2015, EN 60745-2-23:2013

Kale Hırdavat ve Makina A.Ş. olarak bahsi geçen ürünün aşağıda verilen direktiflere uygun olarak ürettiğini beyan ederiz.

As Kale Hırdavat ve Makina A.Ş. we declare that the mentioned product is produced in accordance with the following directives.

**Uygulanan Direktifler / Applied Directives:**

2006/42/AT – 2006/42/EC

2014/35/AB – 2014/35/EU

**Teknik Dosyayı Hazırlayan / The Technical File Was Prepared By:**

KALE HIRDAVAT VE MAKİNA A.Ş.

**Tarih – Yer / Date – Place**

05.10.2020 – Eyüp Sultan, İstanbul

**İmza / Signature**

**İTHALATÇI FİRMA**

Ünvanı : Kale Hırdavat ve Makina A.Ş.  
Adresi : Defterdar Mah. Savaklar Cad. No:15 Edirnekapı- Eyüp Sultan / İSTANBUL  
Telefon No. : (0212) 533 52 55 (Pbx)  
Faks No. : (0212) 533 10 05  
E-mail : info@kalemakina.com

**ÜRÜN**

Cinsi :  
Markası : **KL, KL PRO, KL ECO**  
Modeli :  
Seri Numarası :  
Garanti Süresi : 2 YIL  
Azami Tamir Süresi : 20 İŞ GÜNÜ

**SATICI FİRMANIN**

Ünvanı :  
Adresi :  
Telefon No. :  
Faks No. :  
Fatura Tarih ve No. :  
Ürün Teslim Tarihi :  
Ürün Teslim Yeri :  
Belgeyi Dolduranın Adı Soyadı :

Kaşe- Yetkili İmza

**GARANTİ ŞARTLARI**

- Garanti süresi, malın teslim tarihinden itibaren başlar ve 2 yıldır.
- Malın bütün parçaları dahil olmak üzere tamamı firmamızın garantisine kapsamındadır.
- Malın ayıplı olduğunun anlaşılması durumunda tüketicii, 6502 sayılı Tüketicii Korunması Hakkında Kanunun 11 inci maddesinde yer alan;  
a- Sözleşmeden dönme,  
b- Satış bedelinden indirim isteme  
c- Ücretsiz onarılmasını isteme  
ç- Sablanın ayıpsız bir misli ile değiştirilmesini isteme,  
haklarından birini kullanabilir.
- Tüketicinin bu haklardan ücretsiz onarım hakkını seçmesi durumunda satıcı; işçilik masrafı, değiştirilen parça bedeli ya da başka herhangi bir ad altında hiçbir ücret talep etmeksizin malın onarımını yapmak veya yaptırmakla yükümlüdür. Tüketicii ücretsiz onarım hakkını üreticii veya ithalatçıya karşı da kullanabilir.  
Satıcı, üreticii ve ithalatçı tüketicinin bu hakkını kullanmasından müteselsilen sorumludur.
- Tüketicinin, ücretsiz onarım hakkını kullanması halinde malın;  
- Garanti süresi içinde tekrar arızalanması,  
- Tamiri için gereken azami sürenin aşılması,  
- Tamirinin mümkün olmadığını, yetkili servis istasyonu, satıcı, üreticii veya ithalatçı tarafından bir raporla belirlenmesi durumlarında; tüketicii malın bedel iadesini, ayıp oranında bedel indirimini veya imkan varsa malın ayıpsız misli ile değiştirilmesini satıcıdan talep edebilir.  
Satıcı, tüketicinin talebini reddedemez. Bu talebin yerine getirilmemesi durumunda satıcı, üreticii ve ithalatçı müteselsilen sorumludur.
- Malın tamir süresi 20 iş gününü geçemez. Bu süre, garanti süresi içerisinde mala ilişkin arızanın yetkili servis istasyonuna veya satıcıya bildirim tarihinde, garanti süresi dışında ise malın yetkili servis istasyonuna teslim tarihinden itibaren başlar. Malın arızasının 10 iş günü içerisinde giderilmemesi halinde, üreticii veya ithalatçı; malın tamiri tamamlanuncaya kadar, benzer özelliklere sahip başka bir malı tüketicinin kullanımına tahsis etmek zorundadır. Malın garanti süresi içerisinde arızalanması durumunda, tamirde geçen süre garanti süresine eklenir.
- Malın kullanma kılavuzunda yer alan hususlara aykırı kullanılmasından kaynaklanan arızalar garanti kapsamı dışındadır.  
- Garanti kapsam şartları ;  
a- Ürün hatalı kullanılmamıştır.  
b- Ürün yıpranmamış, hırpalanmamış ve aşınmamıştır.  
c- Yetkili olmayan kişilerce tamire çalışılmamıştır.  
d- Satın alma belgesi (fatura) ibraz edilmiştir.  
e- Ürün, tüm orijinal parçaları ile iade edilmiştir.
- Tüketicii, garantiden doğan haklarının kullanılmasını ile ilgili olarak çıkabilecek uyuşmazlıkta yerleşim yerinin bulunduğu veya tüketicii işleminin yapıldığı yerdeki Tüketicii Hakem Heyetine veya Tüketicii Mahkemesine başvurabilir.
- Satıcı tarafından bu Garanti Belgesinin verilmemesi durumunda, tüketicii Gümrük ve Ticaret Bakanlığı Tüketicinin Korunması ve Piyasa Gözetimi Genel Müdürlüğüne başvurabilir.



**KL<sup>ECO</sup>iii**

**KALEiii**

Kale Hırdavat ve Makina A.Ş.

[www.kalemakina.com](http://www.kalemakina.com)

[info@kalemakina.com](mailto:info@kalemakina.com)

Defterdar Mh. Savaklar Cd. No: 15

**T:** 0212 533 52 55

34050 Edirnekapı, Eyüp Sultan- İSTANBUL

**F:** 0212 533 10 05