

**KL** ECO  
|||

# KULLANIM KILAVUZU

**KALE...**

**KE14185DAT**  
DAİRE TESTERE

Bir KLPRO ürününü satın aldığınız için teşekkür ederiz.

Ürünün kalitesini takdir edeceğinizden eminiz ve satın almanızdan tamamen memnun kalacaksınız.

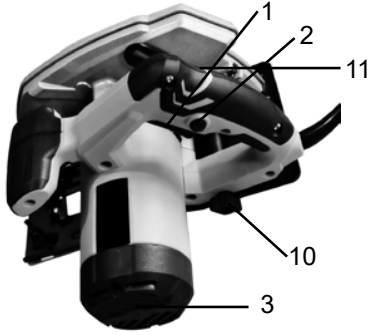
Bu ürünün güvenlik normları ve yönetmelikleri çerçevesinde doğru biçimde çalıştırılmasıyla ilgili kullanıcı güvenliği ve kullanım talimatlarını dikkatlice okuyun.

ÜRÜN TANITIMI ve KULLANIM AMACI	2
ÜRÜN TEKNİK ÖZELLİKLERİ	2
MAKİNANIN KURULUMU	3
KULLANIM ve GÜVENLİK TALİMATLARI	6
TAŞIMA ve DEPOLAMA	11
ÇEVRENİN KORUNMASI ve BERTARAF	11
BAKIM ve ONARIM	11
PARÇA AÇILIM ŞEMASI ve LİSTESİ	12
TEKNİK ÇİZİM	14
DEVRE ŞEMASI	15
AT UYGUNLUK BEYANATI	16
GARANTİ BELGESİ	17
YETKİLİ SERVİSLERİMİZ	18

## ÜRÜN TANITIMI ve KULLANIM AMACI

Makine, ahşapta düz olarak uzunlamasına ve enlemesine kesim ve iş parçasına sıkıca oturarak ahşapta gönyeli kesim için tasarlanmıştır. Uygun testere bıçaklarıyla, demir içermeyen profiller gibi ince metaller de kesilebilir. Demir içeren metallerin kesilmesine izin verilmez. Başka herhangi bir kullanım için uygun değildir. Değişiklik yapmak ve üretici tarafından denetlenmeyen veya onaylanmayan parçalar kullanmak uygun değildir. Cihazın yanlış kullanımı insanlara, cihaza veya başka nesnelere zarar verebilir! Üretici yanlış kullanımdan kaynaklı hasarlardan sorumluluk kabul etmez.

### Ürün Tanımı



- 1) AÇMA/KAPAMA anahtarı
- 2) Kilitleme anahtarı
- 3) Havalandırma deliği
- 4) Toz çekme çıkışı
- 5) Pabuç
- 6) Düz kesimler için işaretleme
- 7) Eğimli kesimler için işaretleme
- 8) Gönye açısı kilit kolu
- 9) Gönye açısı ölçeği
- 10) Derinlik ayarı kilit kolu
- 11) Kesme derinliği ölçeği

Yeni makinanızı dikkatlice ambalajından çıkarıp inceleyin ve tüm özellik ve işlevlerini öğrenin. Aletin tüm parçalarının mevcut ve iyi durumda olduğundan emin olun. Herhangi bir parça eksik veya hasarlıysa, aleti kullanmadan önce bu tür parçaları değiştirin.

### ÜRÜN TEKNİK ÖZELLİKLERİ

<b>Voltaj / Frekans</b>	230 V ~ 50/60 Hz	<b>Testere Bıçağı Ölçüleri</b>	Ø185 x Ø20 x 2.4 mm
<b>Güçü</b>	1400 W	<b>Maksimum Kesim Derinliği</b>	65 mm
<b>Yüksüz Hızı</b>	4800 dev/dk	<b>Ağırlık</b>	4.1 kg

**Gürültü ve Titreşim Bilgileri**

EN 62841'e göre ölçüm yapılarak belirlenen değerlerdir.

Ses gücü seviyesi $L_{WA}$	100 dB(A)
Ses basıncı seviyesi $L_{pA}$	89 dB(A)
Belirsizlik K	3 dB(A)
Ahşap kesim işlemi titreşim değeri $a_{h,WV}$ (Ana Tutamak)	1.3 m/s <sup>2</sup>
Ahşap kesim işlemi titreşim değeri $a_{h,WV}$ (Yardımcı Tutamak)	1.1 m/s <sup>2</sup>
Belirsizlik K	1.5 m/s <sup>2</sup>

Kulak koruyucu kullanınız!

Elektrikli aletin kullanım şekline göre titreşimi yukarıdaki değerlerden farklılık gösterebilir.

**MAKİNANIN KURULUMU****Kullanmadan Önce**

**UYARI:** Herhangi bir aksesuar takıp çıkarmadan veya ayar yapmadan önce kazara çalışmaması için MUTLAKA aletin fişini çekin.

Kullanmadan önce mutlaka şebeke gerilimini kontrol edin! Cihaz etiketindeki değere uygun olmalıdır. Üniteden tüm ambalaj malzemelerini ve gevşek parçaları çıkarın. Kullanmadan önce, makineye ve çalışmanıza uygunluğu açısından aksesuarları kontrol edin. Testere bıçağını örtmek için tasarlanan tüm cihazların doğru çalışıp çalışmadığını kontrol edin.

- Bıçak muhafazası sıkışmamalıdır.
- Bıçak muhafazası çalışmazsa onarılması gerekir

Kullanmadan önce bıçağı kontrol edin. Daire testerede asla aşındırıcı disk kullanmayın.

**Paralel guide**

Kesme mesafesi paralel kılavuzla ayarlanabilir. Kelebek somunları gevşetin ve paralel kılavuzu deliğine yerleştirin. Paralel kılavuzu, bıçağın uçları ile iş parçasının kenarı arasındaki mesafe istenen ölçüye karşılık gelene kadar hareket ettirin ve kelebek somunları elinizle sıkın.

**Açma/Kapatma Anahtarı**

Makineyi çalıştırmak için açma/kapatma anahtarına ve kilitleme anahtarına basın ve devamlı çalışması için basılı tutun. Kazara çalıştırmayı önlemek için makine yalnızca öncelikle kilitleme anahtarına basarak çalıştırılabilir. Makineyi kapatmak için açma/kapatma anahtarını bırakın.



**DİKKAT:** Makineyi daima iki elinizle tutun.

Makineyi ASLA testere bıçağı iş parçasıyla temas halindeyken başlatmayın. Kesme işlemine testere maksimum hıza çıktıktan sonra başlayın.

Her çalışmadan ve aksesuar değişiminden önce mutlaka bir test çalışması yapın. Aksesuarların iyi durumda olduğundan, doğru bir şekilde takıldığından ve serbestçe dönebildiklerinden emin olun. Test çalışması en az 30 sn olmalıdır.

Çalışırken titreyen aksesuarlar derhal değiştirilmelidir.

### Bıçak Takma

Bıçağı deliği makinenin montaj deliğine uygun olmalıdır. Uygun olmayan bıçaklar için redüktör veya adaptör kullanmayınız. Bıçağın ve makinenin üzerindeki dönüş yönü oku aynı yönde olmalıdır. Bıçağı takmak için, flanş anahtarıyla dış flanşı sıkıca tutun ve ardından iç altıgen civatayı gevşetmek için alyan anahtarı kullanın. Testere bıçağını iki flanşın arasında olacak şekilde alyan anahtarla sıkın.



### Bıçak Sökme

Bıçağı çıkarmak için, flanş anahtarıyla dış flanşı sıkıca tutun ve ardından iç altıgen civatayı gevşetmek için alyan anahtarı kullanın. Tamamen gevşettikten sonra bıçağı çıkarın.



**DİKKAT:** ASLA çapı makinenin bıçak çapından büyük testere bıçağı kullanmayın.

ASLA ahşap kesme için çelik veya yüksek hızlı çelik bıçağı kullanmayın.

Bıçağın maksimum hızı makinenin boştaki maksimum hızından fazla olmalıdır.

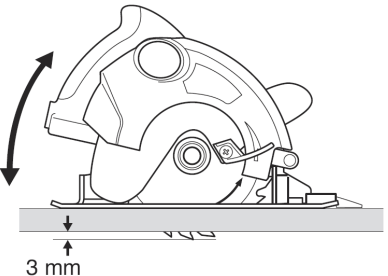
Kullanım sırasında bıçağı düzenli olarak kontrol edin. Eğer sıkışmış veya bükülmüşse değiştirin.

### Kesim Derinliğinin Ayarlanması

En iyi kesim kalitesi için, testere bıçağı iş parçasına doğru 3 mm'den fazla indirilmemelidir.

Kesim derinliğinin (0-65 mm) ayarlanması için:

1. Derinlik ayarı kilit kolunu elinizle gevşetin.
2. Taban plakasını indirin/kaldırın ve bıçağı, kesme derinliği ölçeğine göre istenen mesafede ayarlayın.
3. Derinlik ayarı kilit kolunu sıkın.





**DİKKAT:** MUTLAKA çalışmadan önce derinlik ayarı kilit kolununun sıkıldığından emin olun. Gevşek haldeyken çalıştırılırsa ciddi yaralanmalara neden olabilir.

## Kesim Açısının Ayarlanması



**DİKKAT:** Açılı kesim yaparken kesim derinliği, makinenin ölçeğinde yazan değerle aynı olmaz. Çalışmadan önce mutlaka açı ayar kolunun sıkı olduğundan emin olun. Gevşek haldeyken çalıştırılırsa ciddi yaralanmalara neden olabilir.

Kesim açısını (0°-45°) ayarı için; gönye açısı kilit kolunu elinizle gevşetin. Taban plakasını ve bıçağı gönye açı ölçeğine göre istenen açıda ayarlayıp gönye açısı kilit kolunu sıkın.

## Toz Emme

Kullanım sırasında oluşan tozlar toz emme borusundan vakumlu temizleyiciye toplanır. Vakumlu temizleyiciyi takmak için; vakumlu temizleyicinin yumuşak borusundaki aksesuarları çıkarın. Toz emme borusunu/adaptörünü makinenin toz emme girişine takın. Yumuşak boruyu doğrudan toz emme borusuna takın.

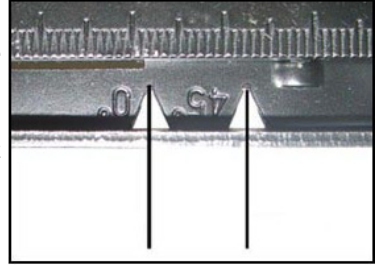
## Çalışma Tavsiyeleri

Çalışmadan önce MUTLAKA iş parçasını uygun ve emniyetli olacak bir şekilde sabitleyin. Ahşap kesimi için, iş parçasını MUTLAKA bir destek yüzeyinde sabitleyin ve bıçağın destek yüzeyine temas etmediğinden emin olun.

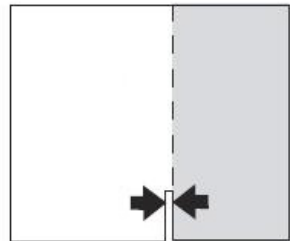
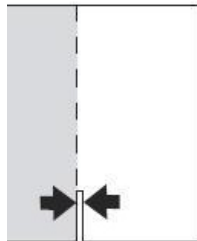


**DİKKAT:** ASLA sabitlenmemiş iş parçalarını kesmeyin!

Motor havalandırma kanallarının daima açık ve temiz olduğundan emin olun. Bıçağın diş sayısı kesim kalitesini etkiler, diş sayısı arttıkça kesim kalitesi de artar. Mutlaka iş parçası üzerinde keseceğiniz doğruyu kalemle çizerek belirtin ve resimdeki gibi çalışma sırasında doğru çentiği seçin.



Bıçağın kalınlığı resimdeki gibi kesim konumunu etkiler. Kullanmadan önce mutlaka bir test çalışması gerçekleştirin.





**UYARI:** Tüm güvenlik uyarılarını ve tüm talimatları okuyunuz. Uyarılara ve talimatlara uyulmaması elektrik çarpmasına, yangın ve/veya ciddi yaralanmalara neden olabilir. Ürünü başkasına verirsiniz bu kılavuzu da yanında veriniz. Firmamız bu talimatlara ve güvenlik bilgilerine uyulmamasından kaynaklanan hasar veya kazalardan sorumluluk kabul etmemektedir. Gelecekte başvurmak için tüm uyarıları ve talimatları saklayınız. “Elektrikli alet” terimi, prize takılan (kablolu) veya batarya ile çalışan (kablosuz) elektrikli alete atıfta bulunur.

Cihazın kullanımı ile ilgili olarak güvenliklerinden sorumlu olan kişi tarafından cihazın kullanımı konusunda denetim ya da talimatı verilmediği takdirde, bu cihaz fiziksel, duyuşsal ya da akli olarak yeterlilikleri sınırlı olan (çocuklar da dahil olmak üzere) ya da deneyim ve bilgi eksikliği olan kişiler tarafından kullanılmaya uygun değildir. Cihazla oynamamalarını sağlamak üzere çocuklar mutlaka gözetim altında tutulmalıdır.

## **Çalışma Alanı Güvenliği**

Çalışma alanınızı temiz tutun ve iyi aydınlatın. Dağınık ve karanlık alanlar kazalara davetiye çıkarır. Elektrikli aletleri alevlenir sıvılar, gazlar veya tozlar gibi patlayıcı atmosferlerde kullanmayın. Elektrikli aletler toz veya dumanları tutuşturabilecek kıvılcımlar açığa çıkarır. Bir elektrikli aleti çalıştırırken çocukları ve etrafınızdaki kişileri uzak tutun. Dikkat dağılması kontrolü kaybetmenize neden olabilir.

## **Elektrik Güvenliği**

Elektrikli aletin fişleri prize uymalıdır. Fişte hiçbir surette değişiklik yapmayın. Topraklı elektrikli aletler ile birlikte herhangi bir adaptör fişi kullanmayın. Üzerinde değişiklik yapılmamış fişler ve uygun prizler elektrik çarpma riskini azaltır. Borular, radyatörler, ocak ve soğutucular gibi topraklanmış yüzeylerle vücut temasından kaçınınız. Vücudunuz topraklıysa, elektrik çarpma riski daha yüksektir. Elektrikli aletleri yağmura veya ıslak koşullara maruz bırakmayın. Bir elektrikli aletin içine su girmesi, elektrik çarpması riskini arttıracaktır. Kabloyu başka amaçlar için kullanmayın. Kabloyu, elektrikli aleti taşımak, çekmek veya priz bağlantısından çıkartmak için asla kullanmayın. Kabloyu ısıdan, yağdan, keskin kenarlar ve hareketli parçalardan uzak tutun. Hasarlı veya dolaşmış kablolar elektrik çarpması riskini arttıracaktır. Elektrikli bir aleti dış mekânlarda çalıştırırken, dış mekân kullanımı için uygun olan bir uzatma kablosu kullanınız. Dış mekân kullanımına uygun bir kablonun kullanılması elektrik çarpması riskini azaltır. Eğer elektrikli aleti rutubetli bir yerde çalıştırmak kaçınılmaz ise, kaçak akım rölesi (KAR) korumalı bir elektrik kaynağı kullanınız. Artık akım koruma rölesi kullanmak, elektrik çarpması riskini azaltır.

## **Kişisel Güvenlik**

Elektrikli bir aleti çalıştırırken tetikte olun, ne yaptığınıza dikkat edin ve sağduyulu olun. Yorgun olduğunuzda veya ilaç etkisi altındayken elektrikli bir aleti kullanmayın. Elektrikli



aletleri çalıştırırken bir anlık dikkatsizlik, ciddi yaralanmalara yol açabilir. Kişisel koruyucu ekipman kullanın. Her zaman koruyucu gözlük takın. Uygun koşullar için kullanılan toz maskesi, kaymaz güvenlik ayakkabıları, kask veya kulak koruyucu gibi koruyucu ekipmanlar kişisel yaralanmaları azaltır. İstenmeden yapılan çalıştırmayı engelleyin Güç kaynağına ve/veya bataryaya bağlamadan, aleti kaldırmadan veya taşımadan önce anahtarın kapalı konumda olduğundan emin olun. Parmağınız anahtarın üzerindeyken elektrikli aletleri taşımak veya açık konumdayken elektrikli aletlere enerji vermek kazalara davetiye çıkartır. Aleti çalıştırmadan önce tüm ayar anahtarlarını sökün. Elektrikli aletin hareketli parçalarına takılı herhangi bir anahtar kişisel yaralanmayla sonuçlanabilir. Fazla uzanmayın. Her zaman ayaklarınız sağlam bir şekilde yere basın ve dengenizi koruyun. Bu, beklenmeyen durumlarda elektrikli aletin daha iyi kontrol edilebilmesini sağlar. Uygun şekilde giyinin. Bol giysiler giymeyin ve takı takmayın. Saçınızı, giysilerinizi ve eldivenlerinizi hareketli parçalardan uzak tutun. Bol giysiler, takı veya uzun saç hareketli parçalar tarafından kapılabilir. Eğer cihazlar, toz giderme veya toplama tesisatlarına sahipse, bunların bağlı olduklarından ve düzgün şekilde kullanıldıklarından emin olun. Toz toplamanın kullanılması, toz ile ilişkili tehlikeleri azaltabilir. Aldatıcı bir emniyet hissine güvenmeyin ve elektrikli el aletini defalarca kullanıp aşına olsanız bile, elektrikli el aletlerinin güvenlik kurallarını terk etmeyin. Bir anlık dikkatsiz kullanım ciddi yaralanmalara neden olabilir.

### **Elektrikli Aletin Kullanımı ve Bakımı**

Elektrikli aleti zorlamayın. Uygulamanız için doğru elektrikli aleti kullanın. Doğru elektrikli alet, işi tasarlanmış olduğu hızda daha iyi ve daha güvenli bir şekilde yapacaktır. Anahtar aleti açıp kapatmıyorsa, aleti kullanmayın. Düğme aracılığıyla kontrol edilemeyen elektrikli aletler, tehlikelidir ve tamir edilmelidirler. Herhangi bir ayar yapmadan, aksesuarları değiştirmeden ya da aleti saklamadan önce fişi güç kaynağından çekin ve/veya batarya takımını aletten sökün. Bu tür koruyucu güvenlik önlemleri, elektrikli aletin kazara çalışma riskini azaltır. Kullanılmayan elektrikli aletleri, çocukların ulaşamayacağı bir yerde saklayın ve elektrikli alet hakkında ya da bu talimatlar hakkında bilgisi olmayan kişilerin aleti kullanmasına izin vermeyin. Elektrikli aletler, eğitimsiz kişilerce kullanıldığında tehlikelidir. Elektrikli aletlerin bakımını yapın. Hareket eden parçaların yanlış hizalanıp hizalanmadığını ya da zorlanıp zorlanmadığını, herhangi bir parçanın kırılıp kırılmadığını ve elektrikli aletin çalışmasını etkileyebilecek herhangi bir durum olup olmadığını kontrol edin. Eğer zarar gördüyse, kullanmadan önce tamir ettirin. Pek çok kaza, elektrikli aletlerin bakımının düzgün bir şekilde yapılmamasından kaynaklanmaktadır. Kesme aletlerini keskin ve temiz tutun. Düzgün bir şekilde bakımı yapılmış, keskin kesme kenarlarına sahip kesme aletleri, daha az tutukluk yapar ve bunların kontrol edilmesi daha kolaydır. Elektrikli aleti, aksesuarları ve alet uçlarını ve benzerlerini bu talimatlara uygun olarak ve çalışma koşulları ve yapılacak olan işi dikkate alarak kullanın. Elektrikli aletin kullanım amacı dışındaki bir iş için kullanılması, tehlikeli durumlara yol açabilir. Sapları ve sap yüzeylerini kuru ve

temiz tutun ve yağ ve gresten arındırın. Kaygan kollar ve kol yüzeyleri, öngörülemeyen durumlarda elektrikli aletin güvenli bir şekilde çalışmasını ve kontrolünü zorlaştırır.

## Servis

Elektrikli aletinizin bakımını, sadece orijinal yedek parçaları kullanan deneyimli bir tamirciye yaptırın. Bu, elektrikli aletiniz için daha güvenlidir.



**UYARI!** Kablonun değiştirilmesi gerekirse, bu işlem güvenlikle ilgili bir sorun oluşmaması için MUTLAKA yetkili bir servis merkezinde yapılmalıdır.

## Özel Güvenlik Uyarıları

Güç kablosuyla parçaların temas edebileceği işlerde ekipmanı yalıtımlı tutamaçlardan tutun. Canlı bir kabloyla temas, cihazın metal parçalarının akımlanmasına ve elektrik çarpmasına neden olabilir.



**UYARI:** Ellerinizi kesim bölgesinden ve bıçaktan uzak tutun. İkinci elinizi yardımcı tutamakta veya motor muhafazasında tutun. Her iki el testereyi tutuyorsa, bıçak tarafından kesilemezler.

İş parçasının altına uzanmayın. Koruyucu, sizi iş parçasının altındaki bıçaktan koruyamaz. Kesme derinliğini iş parçasının kalınlığına göre ayarlayın. İş parçasının altında bıçak dişlerinin tam bir dişinden daha azı görünmelidir.

Kesilen parçayı asla elinizde veya bacağınızın üzerinde tutmayın. İş parçasını sabit bir platforma sabitleyin. Vücudun maruz kalmasını, bıçak takılmasını veya kontrol kaybını en aza indirmek için işi doğru şekilde desteklemek önemlidir.

Kesici aletin gizli kabloları veya kendi kordonuna temas edebileceği yerlerde çalışma yaparken elektrikli aleti yalıtımlı kavrama yüzeylerinden tutun. “Akımlı” bir kabloyla temas, elektrikli aletin açıkta kalan metal parçalarının da “gerilim altında” olmasına ve operatöre elektrik çarpmasına neden olacaktır.

Ayırma sırasında daima bir yarma perdesi veya düz kenar kılavuzu kullanın. Bu, kesim doğruluğunu artırır ve bıçağın takılma olasılığını azaltır.

Daima mil deliği doğru boyut ve şekildeki (elmasa karşı yuvarlak) bıçak kullanın. Testere montaj donanımına uymayan bıçaklar eksantrik çalışarak kontrol kaybına neden olur.

Asla hasarlı ve yanlış pulları ve cıvataları kullanmayın. Bıçak pulları ve cıvata, optimum performans ve çalışma güvenliği için testereniz için özel olarak tasarlanmıştır.

Geri tepmenin nedenleri ve önlenmesi;

Geri tepme; sıkışan, takılan veya yanlış hizalı bir testere bıçağına ani tepkidir ve kontrolsüz testerenin iş parçasından yukarı ve dışarı operatöre doğru çıkmasına neden olur. Bıçak, kesilen çentikle iyice sıkışır veya takılırsa, bıçak durur ve motor reaksiyonu üniteyi hızla operatöre doğru geri iter. Bıçak kesim sırasında bükülür veya yanlış hizalanırsa, bıçağın

arka kenarındaki dişler ahşabın üst yüzeyini kazarak bıçağın kesikten dışarı çıkmasına ve operatöre doğru sıçramasına neden olabilir. Geri tepme, testerenin yanlış kullanımı ve/veya yanlış çalıştırma prosedür ve koşullarının bir sonucudur ve aşağıda verilen uygun önlemler alınarak önlenabilir.

Testereyi iki elinizle sağlam bir şekilde tutun ve geri tepme kuvvetlerine karşı direnecek şekilde kollarınızı konumunu ayarlayın. Bıçakla aynı hizada olmayacak ve bıçağın her iki tarafında olacak şekilde durun. Geri tepme, testerenin geriye doğru sıçramasına neden olabilir, ancak operatör uygun önlemlerle geri tepme kuvvetlerini kontrol edilebilir.

Bıçak takıldığında veya herhangi bir nedenle bir kesimi yarıda kesildiğinde, tetiği bırakın ve bıçak tamamen durana kadar testereyi malzemede hareketsiz tutun. Bıçak hareket halindeyken testere iş parçasından çekmeye çalışmayın, aksi takdirde geri tepme olabilir. Bıçağın sıkışmasının nedenini inceleyin ve ortadan kaldırmak için düzeltici önlemler alın.

İş parçasında bir testereyi yeniden başlatırken, testere dişleri malzemeye girmeyecek şekilde testere bıçağını çentiğe ortalayın. İş parçasına temas halinde çalıştırılırsa, testere iş parçasından yukarı sıçrayabilir veya geri tepebilir.

Bıçağın sıkışması ve geri tepme riskini en aza indirmek için büyük panelleri destekleyin. Büyük paneller, kendi ağırlıkları altında sarkma eğilimindedir. Destekler, her iki tarafta panelin altına, kesim hattına ve panelin kenarına yakın bir yere yerleştirilmelidir.

Körelmiş veya hasarlı bıçakları kullanmayın. Bilenmemiş veya yanlış ayarlanmış bıçaklar, aşırı sürtünmeye, bıçak sıkışmasına ve geri tepmeye neden olan dar bir çentik oluşturur.

Kesim yapmadan önce bıçak derinliği ve eğim ayarlamaya kilitleme kolları sıkı ve sağlam olmalıdır. Bıçak ayarı kesme sırasında kayarsa, sıkışmaya ve geri tepmeye neden olabilir.

Mevcut duvarlara veya diğer kapalı alanlara “daldırma kesim” yaparken çok dikkatli olun. Çıkıntılı bıçak geri tepmeye neden olabilecek nesnelere kesebilir.

Her kullanımdan önce uygun kapanma için alt muhafazayı kontrol edin. Alt muhafaza serbestçe hareket etmiyorsa ve anında kapanmıyorsa testereyi çalıştırmayın. Alt muhafazayı asla açık konumda kalacak şekilde bağlamayın. Testere kazara düşürülürse, alt muhafaza bükülebilir. Alt muhafazayı geri çekme kolu ile kaldırın ve serbestçe hareket ettiğinden ve tüm açılarda ve kesme derinliklerinde bıçağa veya başka herhangi bir parçaya dokunmadığından emin olun.

Alt muhafaza yayını kontrol edin. Muhafaza ve yayı düzgün bir şekilde çalışmıyorsa kullanmadan önce servise götürülmelidir. Alt muhafaza, hasarlı parçalar, yapışkan tozlar veya bazı birikintiler nedeniyle yavaş çalışabilir. Alt muhafaza, yalnızca “daldırma kesimler” ve “bileşik kesimler” gibi özel kesimler için manuel olarak geri çekilebilir. Kolu geri çekerek alt muhafazayı kaldırın ve bıçak malzemeye girer girmez alt muhafazayı serbest bırakın. Diğer tüm kesimler için alt muhafaza otomatik olarak çalışmalıdır.

Testereyi tezgaha veya zemine yerleştirmeden önce alt muhafazanın bıçağı kapattığına daima dikkat edin. Korunmasız, kayan bir bıçak, testerenin geriye doğru yürümesine ve yolunda ne varsa kesmesine neden olacaktır. Anahtar bırakıldıktan sonra bıçağın durması için geçen sürenin farkında olun. Bıçak durana kadar aleti bırakmayın.



**UYARI!** Zımparalama, testereyle kesme, taşlama, delme ve diğer inşaat işleri nedeniyle oluşan bazı toz parçacıkları kansere, doğum kusurlarına veya diğer üreme bozukluklarına neden olduğu bilinen kimyasallar içermektedir. Bu kimyasalların bazı örnekleri şunlardır:

- Kurşun bazlı boyalardan ortaya çıkan kurşun.
- Tuğla, çimento ve diğer duvar ürünlerinden ortaya çıkan kristal silika.
- Kimyasal ile işlenen kerestelerden ortaya çıkan arsenik ve krom.

Bunlara maruz kalarak oluşan riskiniz bu tür işleri ne sıklıkla yaptığınıza bağlı olarak değişiklik gösterir. Bu kimyasallara maruz kalma riskini azaltmak için:

İyi havalandırılan bir alanda ve her zaman mikroskobik partikülleri filtrelemek üzere özel olarak tasarlanmış toz maskeleri ve toz torbaları gibi onaylı güvenlik ekipmanları ile çalışın.

## Kullanılan Semboller

Güvenlik önerisini dikkatli bir şekilde okuyun. İlgili simgelere ve anlamlarına dikkat edin. Kullanım kılavuzunda belirtilen adımların sıralarını değiştirmeyin. Kullanım kılavuzunda belirtilen hiçbir adımı atlamayın. Kılavuzda yer alan güvenlik tavsiyelerine çok dikkat edin. Bunlar, dikkat çekici bir şekilde “Dikkat” veya “Tehlike” simgeleri ile işaretlenmişlerdir.



Uyarı / Tehlike /  
Dikkat



Kullanma  
Kılavuzunu  
Okuyun



Sınıf II



Toz Maskesi,  
Kulak ve Göz  
Koruması  
Kullanın



Bu ürün, elektrikli ve elektronik atıkların uzaklaştırılması ile ilgili bir simgeyle işaretlenmiştir. Ürün evsel atıklarla birlikte atılmamalı, Avrupa Yönergesi 2012/19/EU'ya uygun bir toplama sistemine iade edilmelidir. Daha sonra çevre üzerindeki etkiyi azaltmak için geri dönüştürülecek veya sökülecektir. Elektrikli ve elektronik cihazlar, tehlikeli maddeler içerdikleri için çevre ve insan sağlığı için tehlikeli olabilir.

- Aletleri talimatlara uygun şekilde temizleyin ve kurumasına izin verin.
- Aletler uzun bir süre kullanılmayacaksa, orijinal ambalajında saklanmalıdır.
- Aletleri çocukların erişemeyeceği, kuru ve iyi havalandırılan bir yerde saklayın.
- Aletleri taşımadan önce her zaman kapatın.
- Aletleri daima bu amaçla tasarlanmış olan tutma yerini kullanarak taşıyın.
- Özellikle aletler bir araba veya başka bir araç ile taşınacaksa, taşıma sırasında devrilme veya titreşime ve darbelere maruz kalma tehlikesi altında olmadığından emin olun.

### ÇEVRENİN KORUNMASI ve BERTARAF

Bu cihazın ambalajını oluşturan malzemeler, atık toplama, sınıflama ve geri dönüşüm sisteminde bulunmaktadır. Bunları atmak istediğinizde, her malzeme tipine uygun halka açık geri dönüşüm konteynerlerini kullanın.



#### Çevreye Özen Gösterin!

Evsel atıklarla birlikte atılmamalıdır! Bu ürün, geri dönüştürülmesi gereken elektrikli veya elektronik bileşenler içermektedir. Ürünü tayin edilmiş merkezlere geri dönüşüm için bırakın, örn. yerel idarenin geri dönüşüm merkezi.

### BAKIM ve ONARIM



**UYARI!** Alet üzerinde muayene, bakım veya temizlik yapmadan önce **MUTLAKA** aletin fişini çekin. Kullanım sırasında herhangi bir anormallik olursa makineyi kapatın ve fişini çekin. Tekrar kullanmadan önce sorunun düzeltilmesini sağlayın.

Tüm bağlantı vidalarının sıklığını düzenlik aralıklarla kontrol edin. Her kullanım öncesi kabloda hasar veya aşınma olup olmadığını kontrol edin. Kötü durumdaki kabloları (ve uzatma kablolarını) mutlaka yetkili bir serviste tamir ettirin. Tecrübesiz kişilerin tamir veya bakım yapmaları yaralanmalara neden olabilir.



**UYARI!** Makineyi metal ve ahşapta kullandıysanız iyice temizleye dikkat edin. Metal parçalardan sıçrayan kıvılcıklar ahşap tozlarını kolayca tutuşturabilir.

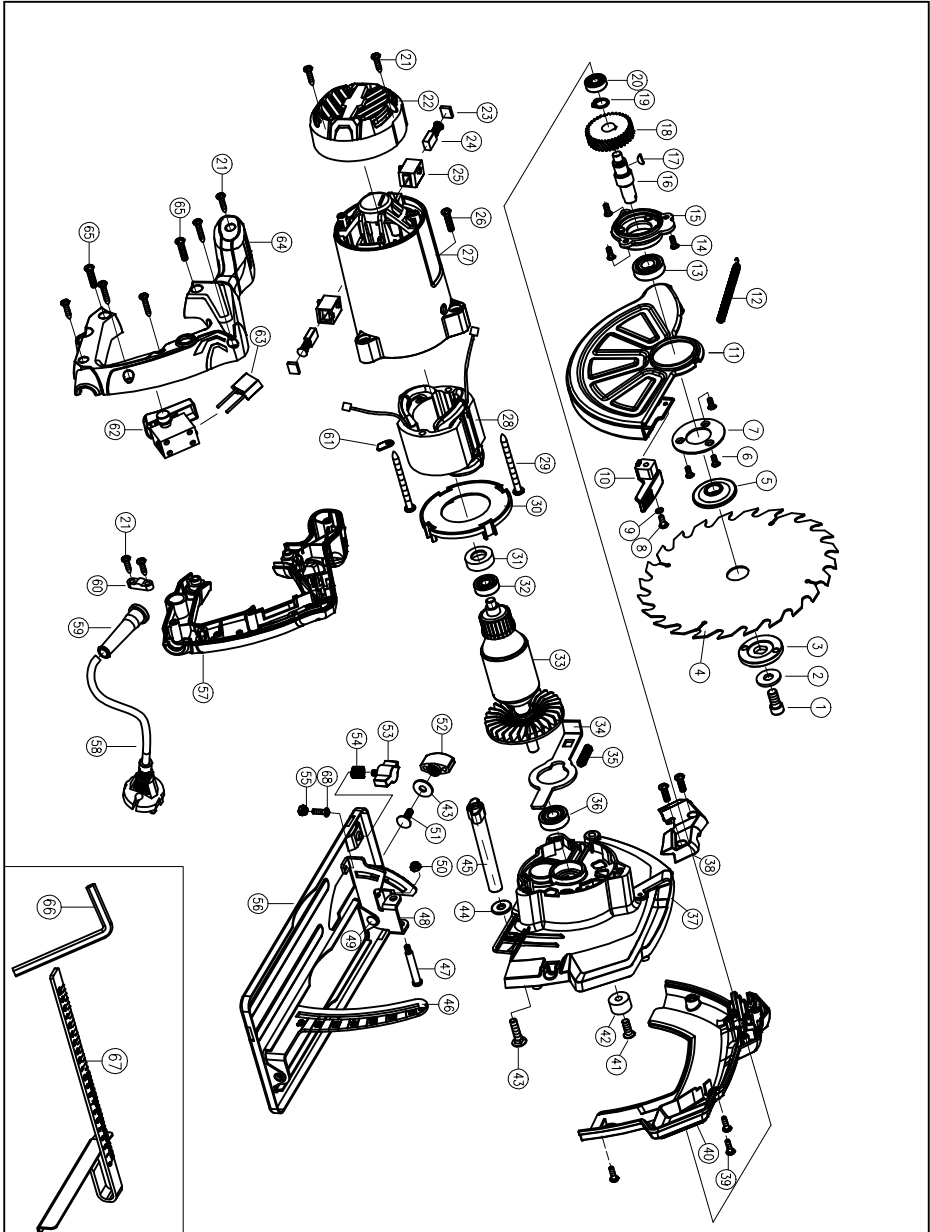
Makinenizi ve havalandırma kanallarını damia temiz tutun. Alet gövdesini yumuşak nemli bir bezle temizleyin. Asla hiçbir solvent kullanmayın. Ardından iyice kurulaşın.

#### Onarım

Elektrikli aletinizin bakımını, sadece orijinal yedek parçaları kullanan deneyimli bir tamirciye yaptırın. Bu, elektrikli aletiniz için daha güvenlidir.

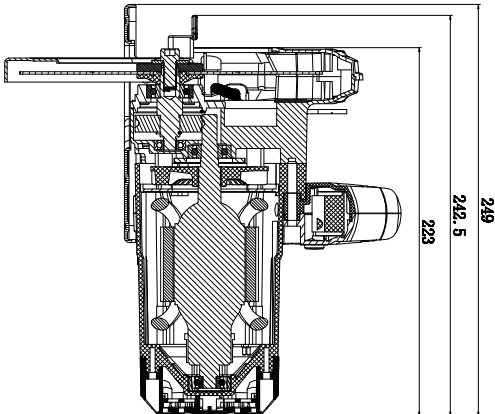
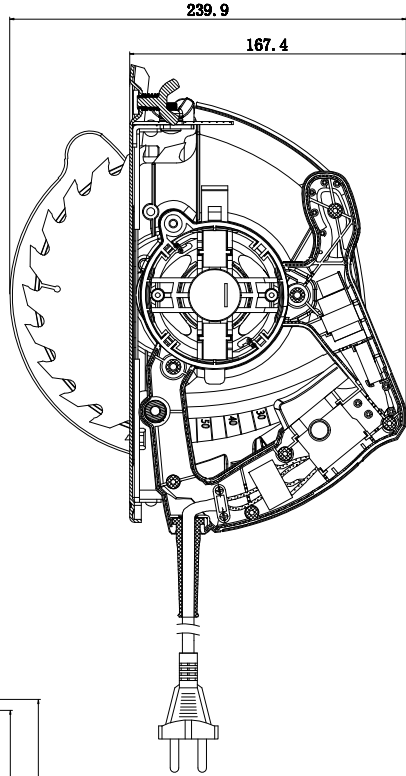
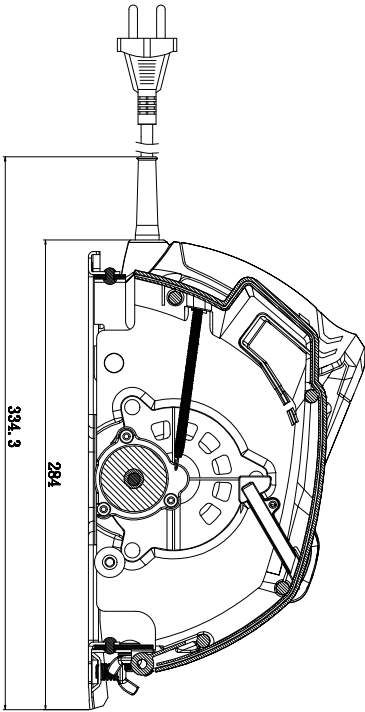
Servis bilgileri için “Yetkili Servislerimiz” kısmına bakınız.

Malın kullanım ömrü 10 yıldır.

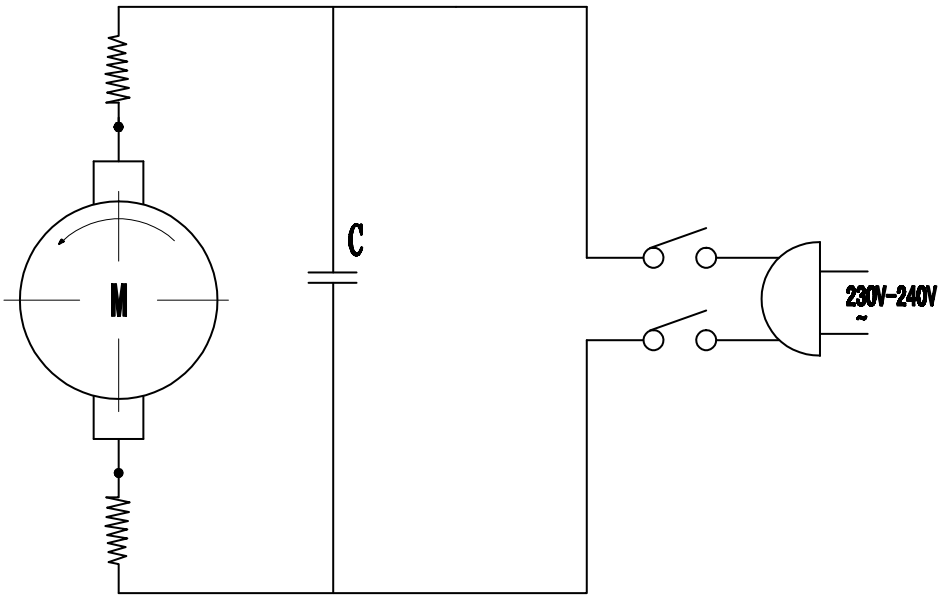


No	Para İsmi
1	Soket Bařlı Vida
2	Pul
3	Üst Baskı Plakası
4	Testere Bıađı
5	Alt Plaka
6	Vida
7	Muhafaza Baskı Plakası
8	Vida
9	Yaylı Rondela
10	Muhafaza Kapađı Düşmesi
11	Testere Bıađı Muhafazası
12	Yay
13	Rulman
14	Vida
15	Ön Kapak
16	Mil
17	Yarımay Kama
18	Büyük Diřli
19	Sekman
20	Rulman
21	Vida
22	Arka Kapak
23	Karbon Fıra Kapađı
24	Karbon Fıra
25	Karbon Fıra Tutucusu
26	Vida
27	Gövde
28	Stator
29	Vida
30	Rüzgarlık
31	Rulman Yuvası
32	Rulman
33	Rotor
34	Kilitleme Parası

No	Para İsmi
35	Kilitleme Yayı
36	Rulman
37	Ana Gövde
38	Plastik Kapak
39	Vida
40	Ana Gövde Paneli
41	Vida
42	Muhafaza Sönümlenme Halkası
43	Vida
44	Pul
45	Derinlik Ayar Kolu
46	Hareketli Çereve
47	Taban Plakası Bađlantı Vidası
48	Aılı Hareketli Çereve
49	Perin
50	Kilit Somunu
51	Kare Boyunlu Vida
52	Aı Ayar Düşmesi
53	Kılavuz Cetvel Sabitleme Topuzu
54	Kılavuz Cetvel Sabitleme Yayı
55	Somun
56	Taban Plakası
57	Sađ Tutamak
58	Kablo
59	Kablo Kılıfı
60	Kablo Kelepesi
61	Stator Sıkma Plakası
62	řalter
63	Kapasitans
64	Sol Tutamak
65	Yıldız Bařlı Vida
66	Alyan Anahtarı
67	Kılavuz Cetvel
68	Vida







**KALE...**

Gücün Kalesi, Kale'nin Gücü!

**AT UYGUNLUK BEYANI  
EC DECLARATION OF CONFORMITY****Firma Adı / Company Name:**

KALE HIRDAVAT VE MAKİNA A.Ş.

**İletişim Bilgileri / Contact Information:**Defterdar Mah. Savaklar Cad. No:15 Edirnekapı-Eyüp Sultan/İstanbul-Türkiye,  
PK: 34050, Tel: 0090 212 533 52 55, e-mail: info@kalemakina.com**Marka / Brand:**

KL, KL PRO, KL ECO

**Ürün / Product:**

Daire Testere / Circular Saw

**Model – Tip / Model – Type:**

KE14185DAT

**Uygulanan Standartlar / Applied Standarts:**

EN ISO 12100:2010, EN 60204-1:2018, EN 62841-1:2015, EN 62841-2-5:2014

Kale Hırdavat ve Makina A.Ş. olarak bahsi geçen ürünün aşağıda verilen direktiflere uygun olarak üretildiğini beyan ederiz.

As Kale Hırdavat ve Makina A.Ş. we declare that the mentioned product is produced in accordance with the following directives.

**Uygulanan Direktifler / Applied Directives:**

2006/42/AT – 2006/42/EC

2014/35/AB – 2014/35/EU

**Teknik Dosyayı Hazırlayan / The Technical File Was Prepared By:**

KALE HIRDAVAT VE MAKİNA A.Ş.

**Tarih – Yer / Date – Place**

06.10.2020 – Eyüp Sultan, İstanbul

**İmza / Signature**

**İTHALATÇI FİRMA**

Ünvanı : Kale Hırdavat ve Makina A.Ş.  
Adresi : Defterdar Mah. Savaklar Cad. No:15 Edirnekapı- Eyüp Sultan / İSTANBUL  
Telefon No. : (0212) 533 52 55 (Pbx)  
Faks No. : (0212) 533 10 05  
E-mail : info@kalemakina.com

**ÜRÜN**

Cinsi :  
Markası : **KL, KL PRO, KL ECO**  
Modeli :  
Seri Numarası :  
Garanti Süresi : 2 YIL  
Azami Tamir Süresi : 20 İŞ GÜNÜ

**SATICI FİRMANIN**

Ünvanı :  
Adresi :  
Telefon No. :  
Faks No. :  
Fatura Tarih ve No. :  
Ürün Teslim Tarihi :  
Ürün Teslim Yeri :  
Belgeyi Dolduranın Adı Soyadı :

Kaşe- Yetkili İmza

**GARANTİ ŞARTLARI**

- Garanti süresi, malın teslim tarihinden itibaren başlar ve 2 yıldır.
- Malın bütün parçaları dahil olmak üzere tamamı firmamızın garantisine kapsamındadır.
- Malın ayıplı olduğunun anlaşılması durumunda tüketicii, 6502 sayılı Tüketicii Korunması Hakkında Kanunun 11 inci maddesinde yer alan;  
a- Sözleşmeden dönme,  
b- Satış bedelinden indirim isteme  
c- Ücretsiz onarılmasını isteme  
ç- Sablanın ayıpsız bir misli ile değiştirilmesini isteme,  
haklarından birini kullanabilir.
- Tüketicinin bu haklardan ücretsiz onarım hakkını seçmesi durumunda satıcı; işçilik masrafı, değiştirilen parça bedeli ya da başka herhangi bir ad altında hiçbir ücret talep etmeksizin malın onarımını yapmak veya yaptırmakla yükümlüdür. Tüketicii ücretsiz onarım hakkını üreticii veya ithalatçıya karşı da kullanabilir.  
Satıcı, üreticii ve ithalatçı tüketicinin bu hakkını kullanmasından müteselsilen sorumludur.
- Tüketicinin, ücretsiz onarım hakkını kullanması halinde malın;  
- Garanti süresi içinde tekrar arızalanması,  
- Tamiri için gereken azami sürenin aşılması,  
- Tamirinin mümkün olmadığını, yetkili servis istasyonu, satıcı, üreticii veya ithalatçı tarafından bir raporla belirlenmesi durumlarında; tüketicii malın bedel iadesini, ayıp oranında bedel indirimini veya imkan varsa malın ayıpsız misli ile değiştirilmesini satıcıdan talep edebilir.  
Satıcı, tüketicinin talebini reddedemez. Bu talebin yerine getirilmemesi durumunda satıcı, üreticii ve ithalatçı müteselsilen sorumludur.
- Malın tamir süresi 20 iş gününü geçemez. Bu süre, garanti süresi içerisinde mala ilişkin arızanın yetkili servis istasyonuna veya satıcıya bildirim tarihinde, garanti süresi dışında ise malın yetkili servis istasyonuna teslim tarihinden itibaren başlar. Malın arızasının 10 iş günü içerisinde giderilmemesi halinde, üreticii veya ithalatçı; malın tamiri tamamlanuncaya kadar, benzer özelliklere sahip başka bir malı tüketicinin kullanımına tahsis etmek zorundadır. Malın garanti süresi içerisinde arızalanması durumunda, tamirde geçen süre garanti süresine eklenir.
- Malın kullanma kılavuzunda yer alan hususlara aykırı kullanılmasından kaynaklanan arızalar garanti kapsamı dışındadır.  
- Garanti kapsam şartları ;  
a- Ürün hatalı kullanılmamıştır.  
b- Ürün yıpranmamış, hırpalanmamış ve aşınmamıştır.  
c- Yetkili olmayan kişilerce tamire çalışılmamıştır.  
d- Satın alma belgesi (fatura) ibraz edilmiştir.  
e- Ürün, tüm orijinal parçaları ile iade edilmiştir.
- Tüketicii, garantiden doğan haklarının kullanılmasını ile ilgili olarak çıkabilecek uyuşmazlıkta yerleşim yerinin bulunduğu veya tüketicii işleminin yapıldığı yerdeki Tüketicii Hakem Heyetine veya Tüketicii Mahkemesine başvurabilir.
- Satıcı tarafından bu Garanti Belgesinin verilmemesi durumunda, tüketicii Gümrük ve Ticaret Bakanlığı Tüketicinin Korunması ve Piyasa Gözetimi Genel Müdürlüğüne başvurabilir.

Ürünle birlikte verilen yetkili servis listesinden ve aşağıdaki iletişim bilgilerinden yetkili servislerimizle ilgili bilgilere ulaşabilirsiniz:

**Web Adresi:** <https://kalemakina.com/servisler>

**Telefon:** +90 212 533 5255

**Merkez Servis:** KALE HIRDAVAT VE MAKİNA A.Ş. SERVİS YÖNETİM MÜDÜRLÜĞÜ

**Adres:** Defterdar Mah. Savaklar Cad. No:15, 34050, Eyüp Sultan- İSTANBUL

**Telefon:** 0212 533 98 34







**KL<sup>ECO</sup>iii**

**KALEiii**

Kale Hırdavat ve Makina A.Ş.

[www.kalemakina.com](http://www.kalemakina.com)

[info@kalemakina.com](mailto:info@kalemakina.com)

Defterdar Mh. Savaklar Cd. No: 15

**T:** 0212 533 52 55

34050 Edirnekapı, Eyüp Sultan- İSTANBUL

**F:** 0212 533 10 05