

2340

12440

E2440

5740

Kullanım ve

montaj talimat kitapçığı

- Bu cihaz yürürlükteki mevzuata uygun olarak kurulmalı ve iyi havalandırılmış alanlarda tesis edilmelidir.
  - EVSEL KULLANIM için üretilmiştir. Endüstriyel kullanıma uygun değildir.
  - Bu kılavuz bir çok model ile uyumludur. Yönergeleri dikkatlice takip ediniz.
  - Ürünü kullanmaya başlamadan mutlaka kullanma talimatlarını okuyunuz. İlk kullanımlarda yeni dedantör (regülatör) ve hortum kullanmanız bilinçli tüketici açısından önemlidir. Ocak üstünde ve kutusunda bulunan sicil etiketindeki bilgileri kontrol ediniz.
- Bari bu kılavuzdaki yazım ve baskı hatalarından sorumlu değildir. Şekil ve şemalar sadece açıklayıcı olmaları amacıyla kullanılmıştır. Bari, ayrıca gerekli gördüğü hallerde, ürünün ana fonksiyonlarını ve işlevlerini değiştirmeden ürün üzerinde kullanıcının fayda sağlayacağını umduğu değişiklikleri yapmak hakkını saklı tutar.

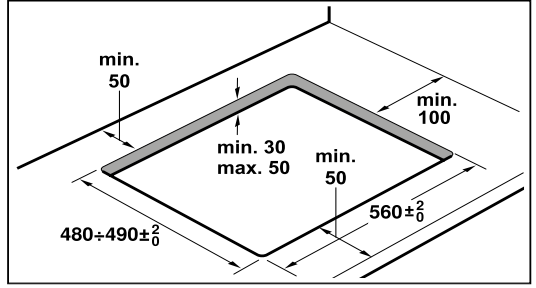
## Mobilyanın hazırlanması

Çalışma yüzeyinin üzerine, belirtilen ölçülerde bir kesik açınız.

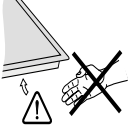
Cihaz, verilmiş olan ölçülere göre kurulmalıdır ve doğrudan tezgah içerisine yerleştirilmelidir. Her hangi bir nesnenin üzerine konmamalıdır.

Cihazınız elektrikli veya çoklu (gaz ve elektrik) ise ve altında fırın bulunmuyorsa, cihazın tabanına 10 mm uzak olacak şekilde yanmaz malzemeden yapılmış bir ayraç yerleştiriniz (örneğin metal ya da ahşap kontrplak). Böylece alt kısma giriş engellenmiş olur.

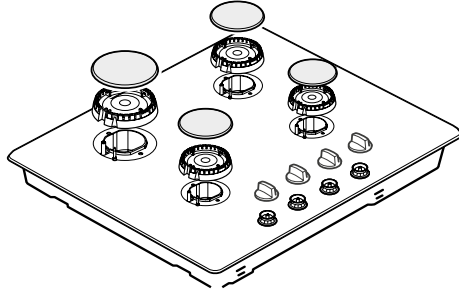
Cihazınız gazlı ise, yine aynı mesafede bir ayraç yerleştirilmesi tavsiye edilir. Ahşap çalışma tezgâhlarında, kesim yüzeyini nemden korumak amacıyla özel bir cila ile vernikleyiniz.



## Cihaz kurulumu



**Bilgi:** Ocağın montajı için koruyucu eldiven kullanınız. Cihazınızın üzerindeki ızgaraları, düğmeleri, brülör kapaklarını ve brülör kafalarını cihazınızdan çıkartınız.



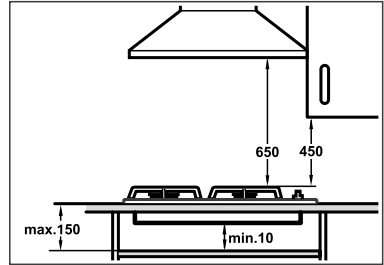
Cihazınızı yumuşak bir bez üzerine ters çevirerek yavaşça bırakınız. Bu esnada ateşleme parçalarının zarar görmemesine dikkat ediniz.

Cihazı mobilyaya bağlamak için:

1. Ankastre ocağınızı tezgaha uygun şekilde yerleştiriniz.
2. Camın temas ettiği yüzeyin düz, pürüzsüz ve tortusuz olmasına özen gösteriniz.
3. Camın basacağı kısma silikon sıkınız. Alt kısmına Yüzeyin tüm çevresini destekleyene kadar kenarlarından bastırınız.
4. Ocağın yüzeye tam oturduğundan emin olduğunuzda sertleşmesi için 24 saat bekletiniz.

## Cihazın yerleştirilmesi

- Ocak bölümü üst kenarı ile davlumbaz alt kenarı arasındaki mesafe için davlumbaz üreticisinin talimatlarına uyulmalıdır.
- Cihazın, kurulum sonrasında yerinden oynatılmamasına dikkat edilmelidir. Özellikle ocak bölümündeki güçlü brülörün olduğu taraftaki mobilya veya duvar ile olan mesafe 50 mm' den az olmamalıdır.
- Cihazın ocağının altına koruyucu bir plaka monte edilmesi tavsiye edilir.



## Cihazın sökülmesi

- Doğalgaz veya tüp dedantöründe gaz kesilmelidir.
- Ocağa bağlanan gaz bağlantı elemanları sökülmalıdır.
- Elektrik kesilmelidir.
- Ocak dikkatlice silikonla yapıştırılan bölgeden sökülmelidir.

## Kurulması, gaz ve elektrik bağlantısı

### Gaz bağlantısı

Kurma işlemini sadece yetkili uzman veya imalatçının yetkilendirdiği servis elemanları tarafından "Montaj kılavuzu" yardımıyla yapılmalıdır.

Yetkili uzman veya imalatçının yetkilendirdiği servis için

### Dikkat!

Bu cihazın ayar şartları, cihazın alt yüzündeki tanım etiketi üzerinde belirtilmiştir. Fabrika çıkışında ayarlanmış olan gaz türü resimler ile özel olarak işaretlenmiştir.

Yaprak resminin üzerinde doğalgaz yazarak, tüp gazı yani LPG gazına ayarlı olan üründe ise tüp resmi ve içinde yazılı olarak LPG olarak belirtilmiştir.

### Dikkat!

Cihazı yerleştirmeden önce, yerel dağıtım şartlarından (gaz cinsive basıncı) ve cihaz gaz ayarının bu şartlara uygun olup olmadığından emin olunuz. Cihaz ayarlarını değiştirmek gerekirse "Montaj kılavuzu" yardımıyla ayarları değiştiriniz.

### Dikkat!

Bu cihaz bir yanma ürünlerini tahliye tertibatın bağlanmamıştır. Bu cihaz geçerli olan montaj y netmeliklerine göre bağlanmalı ve tesis edilmelidir. Cihazı herhangi bir atık gaz çıkışına bağlamayınız. Havalandırma ile ilgili şartlara özel özen gösteri melidir.

### Dikkat!

Gaz bağlantısı, sabit, yani esnek olmayan bi bağlantı (gaz borusu) veya bir emniyetli gaz hortumu üzerinden yapılmalıdır.

### Dikkat!

Emniyetli gaz hortumu kullanılırsa hortumun herhangi bir yere sıkışmamasına ve ezilmemesine mutlaka dikkat edilmelidir. Hortum sıcak yüzeylere temas etmemelidir.

### Dikkat!

Gaz hattı bağlantısı serbest ve rahat ulaşılabilen bir kapatma tertibatına sahip olmalıdır.

### Güvenlik Uyarısı

Cihazınızın nominal çalışma basıncı;

Doğalgaz (G20) için 20 mBar, Doğalgaz (G25) için 25 mBar, LPG (G30) için 30 mBar, LPG (G31) için 37 mBar'dır. Cihazınızın bu basınç değerlerinde kullanılmalıdır. Cihazınızın tanım etiketi üzerindeki tüm veriler bu basınç değerleri referans alınarak deklare edilmiştir. Farklı basınç değerlerindeki kullanımlarda elde edilen verilerden, cihaz pe formansından ve her türlü riskten üretici sorumludeğildir.

### Bulduğunuz bölgedeki şebeke gaz basıncı!

Doğalgaz (G20) için 25 mBar, Doğalgaz (G25) için 30 mBar, LPG (G30) için 36 mBar, LPG (G31) için 45 mBar'dan yüksek ise, güvenliğinizi için cihazınızı mutlaka uygun bir gaz regülatörü ile kullanınız. Gaz regülatör bağlantısı, bakımı ve ayarı yerel gaz dağıtım yetkilileri tarafından yapılmalıdır. Eğer b lduğunuz bölgedeki şebeke gaz basıncını bilm yorsanız, yerel gaz dağıtım yetkilisinden öğreniniz.

### Gaz bağlantısında arızalar / gaz kokusu

Gaz kokusu aldığınızda veya gaz bağlantısında arıza tespit ettiğinizde şunları yapmalısınız:

### GAZ KOKUSU ALMANIZ DURUMUNDA YAPILMASI GEREKENLER!

Yayılan gaz bir patlamaya sebep olabilir.

**Gaz kurulumundan gaz kokusu alır ya da kurulumda bir arıza fark ederseniz:**

- Hemen gazı kesiniz ya da gaz tüpü kapakçığını kapatınız.
- Hemen yanmakta olan ateşleri ve sigaraları söndürünüz.
- Lamba ve cihaz şalterlerini kullanmayınız, hiçbir fişi prizden çekmeyiniz. Evde telefon veya cep telefonu kullanmayınız.
- Pencereyi açınız ve odayı iyice havalandırınız.
- Yetkili veya gaz dağıtım şirketini arayınız.

## Elektrik bağlantısı

### Dikkat!

- Kurma işlemini yetkili servis uzmanına yaptırınız. Bağlantı için 16 A değerinde bir sigorta gereklidir. Cihaz 220-240 V gerilim ile işletilmek için tasarlanmıştır.
- Gerilim 180 V altında olursa, elektrikli çakmak sistemi çalışmaz.
- Cihaz yanlış bağlanmışsa oluşan hasarlarda tüm garanti hakkı yitirilecektir.
- Besleme kordonu hasarlanırsa, bu kordon, tehlikeli bir duruma engel olmak için, imalatçısı

veya onun servis acentesi ya da aynı derecede ehil bir personel tarafından değiştirilmelidir.

### Dikkat!

- Cihaz, elektrik şebekesine yetkili bir uzman tarafından bağlanmalıdır. İlgili elektrik şebekesi talimatlarına uyulmalıdır.

### Dikkat!

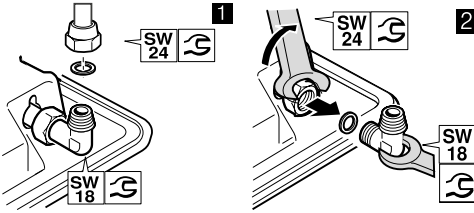
Cihaz tanım etiketi üzerindeki bilgilere göre bağlanmalıdır.

## Doğal gazdan Likit gaz (LPG) dönüştürme

Cihaz doğal gazdan (NG: G20, G25) likit gaz (LPG: G30, G31) dönüştürülecektir:

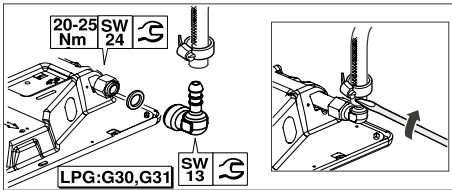
Cihazınızda yer alan doğal gaz adaptörü likit gaz bağlantı piposu ile değiştirilmelidir.

• Öncelikle cihazınızda varsa eğer emniyetli gaz hortumunu veya gaz borusunu gevşeterek cihazınızdan ayırınız. Bunun için gaz borusunu veya emniyetli gaz hortumu hattının vida dişli rakorunu (24'lük anahtar ile) cihaz gaz bağlantı parçasından (18'lik anahtar ile sabit tutarak) ayırınız. Bağlantı parçasını (18'lik anahtar ile sabit tutarak) cihaz gaz bağlantı rakorundan (24'lük anahtar ile) çıkarınız. Şekil 2.



- Likit gaz (LPG) kullanılması halinde, gaz bağlantısı bir gaz hortumu veya sabit bir bağlantı üzerinden yapılır.
- Yeni contayı bağlantı parçasının içine yerleştiriniz. Contanın yerine doğru oturmasına dikkat ediniz.
- Bağlantı parçasını (13'lük anahtar ile sabit tutarak) cihaz gazbağlantı rakoruna (24'lük anahtar ile) takınız.
- Emniyetli gaz hortumunu takınız ve vidalı bağlantıya da sıkıştırma kelepçesi ile iyice sıkınız.
- Sızdırmazlık kontrolünü yapmak için "Sızdırmazlık kontrolü" bölümüne bakınız. Gaz bağlantısının kapatma tertibatını açınız.

**Bilgi:** Gaz dönüştürme işlemleri için tork anahtar kullanılmalıdır.



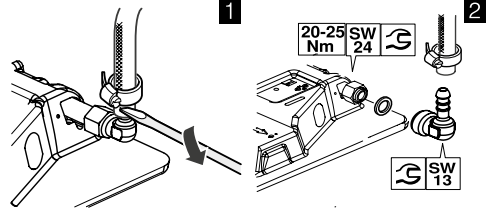
## Likit gazdan Doğal gaza dönüştürme

Cihaz likit gazdan (LPG: G30, G31) doğal gaz (NG: G20, G25) dönüştürülecektir:

Doğal gaz (NG) kullanılması halinde, gaz bağlantısı bir gaz borusu veya her iki ucunda vida dişli bir bağlantı olan emniyetli bir gaz hortumu üzerinden yapılır.

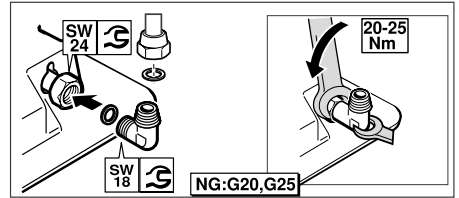
Cihazınızda yer alan gaz bağlantı piposu doğal gaz adaptörü ile değiştirilmelidir. Öncelikle cihazınızda varsa eğer emniyetli gaz hortumunu vidalı bağlantı

yada sıkıştırma kelepçesini gevşeterek cihazınızdan ayırınız. **Şekil 1.** Bağlantı parçasını (13'lük anahtar ile sabit tutarak) cihaz gaz bağlantı rakorundan (24'lük anahtar ile) çıkarınız. **Şekil 2.**



- Yeni contayı bağlantı parçasının içine yerleştiriniz. Contanın yerine doğru oturmasına dikkat ediniz.
- Bağlantı parçasını (18'lik anahtar ile sabit tutarak) cihaz gaz bağlantı rakoruna (24'lük anahtar ile) takınız.
- Gaz borusunu veya emniyetli gaz hortumu hattını vida dişli (24'lük anahtar ile) ve yeni conta ile bağlantı parçasına takınız ve iyice sıkınız.
- Sızdırmazlık kontrolünü yapmak için "Sızdırmazlık kontrolü" bölümüne bakınız. Gaz bağlantısının kapatma tertibatını açınız.

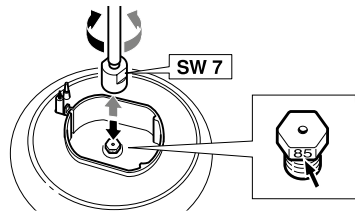
**Bilgi:** Gaz dönüştürme işlemleri için tork anahtar kullanılmalıdır.



Brülör enjektörlerinin değiştirilmesi

Gaz dönüşümü yapılabilmek için cihazın gaz bağlantı parçası değiştiğinden sonra bütün brülör enjektörlerinin de değişmesi gerekir. Bunun için:

1. Kumanda panelindeki tüm düğmeleri kapatınız.
2. Gaz bağlantısının kapatma tertibatını kapatınız.
3. Tencere ızgaralarını ve brülör parçalarını çıkarınız.
4. Brülör enjektörlerini sökünüz (lokma anahtarı 7).

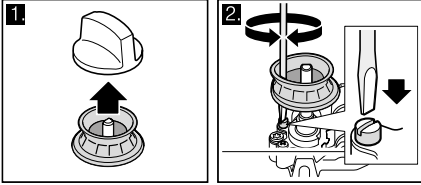


5. Brülör enjektörlerini tablodan belirleyiniz. Bunun için "Teknik özellikler- Gaz" bölümüne bakınız. Yeni enjektörleri ilgili brülörlerin üzerine takınız. Değiştirme işleminden sonra sızdırmazlık kontrolü yapınız. Bunun için "Sızdırmazlık kontrolü" bölümüne bakınız.

## Doğal gazdan likit gaza dönüştürme işlemi için by-pass enjektörlerinin ayarlanması veya değiştirilmesi:

### By-pass enjektörlerine doğrudan ulaşılabilen modeller için (opsiyonel):

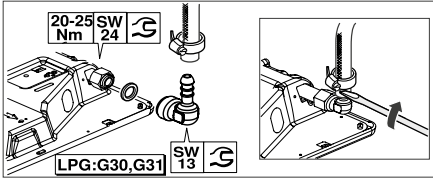
Ocak tablası musluk deliklerinden, musluk by-pass enjektörlerini sonuna kadar sıkınız. Ocağınızda görülen musluk deliklerinden brülör by-pass enjektörleri ayarlanabilir. Bunun için düz uçlu tornavida (no.2) ile musluk deliklerinden girip, (kabloları zarar vermemeye dikkat ederek) by-pass enjektörlerini sonuna kadar sıkınız.



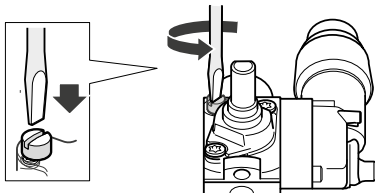
By-pass enjektörlerine doğrudan ulaşılabilen modeller için (opsiyonel):

By-pass enjektörlerine ulaşmak için ocak tablasını sökmek gerekir. Bunun için "Ocak tablasının sökülmesi" bölümüne bakınız.

Ocak tablası söküldükten sonra muslukların üzerinde yer alan ateşleme grubu çıkartılmalıdır.



Ardından by pass enjektörleri sonuna kadar sıkılmalıdır.



Daha sonra ateşleme grubu tekrar yerine oturtulmalı ve "Ocak tablasının takılması" bölümündeki işlemler uygulanarak ocak tablası yerine takılmalıdır.

Likit gazdan doğal gaza dönüştürme işlemi için by-pass enjektörlerinin ayarlanması veya değiştirilmesi:

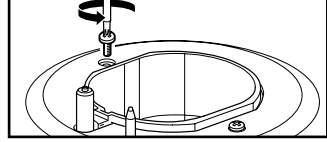
Cihazdaki tüm by-pass enjektörlerinin değiştirilmesi gerekir. Bunun için "Ocak tablasının sökülmesi" bölümüne bakınız.

Ocak tablası söküldükten sonra muslukların üzerinde yer alan ateşleme grubunu yerinden çıkartınız. Ardından "By-pass enjektörlerinin değiştirilmesi" bölümündeki işlemler gerçekleştirilir.

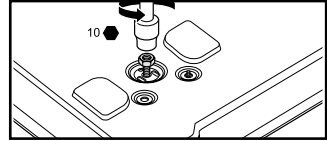
melidir. Daha sonra ateşleme grubu yerine oturmalı ve "Ocak tablasının takılması" bölümündeki işlemler uygulanmalıdır.

### Ocak tablasının sökülmesi

1. Tencere ızgaralarını, düğmelerini ve bek parçalarını çıkarınız.
2. Ocağın tablasının üzerindeki brülör bağlantı vidalarını sökünüz.



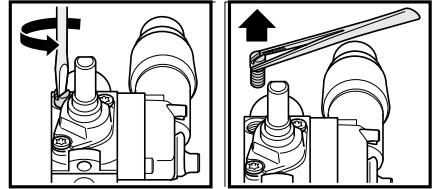
3. Elektrik ocağı olan modeller için (opsiyonel): Brülör bağlantı vidalarını söktükten sonra ocağınızı ters çeviriniz. elektrik ocağı bağlantı somununu sökünüz.



4. Ocak tablasını iki elinizle yanlarından tutup yavaşça yukarıya doğru kaldırınız.

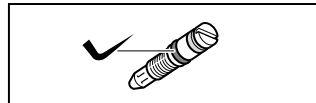
### By-pass enjektörlerinin değiştirilmesi

1. By-pass enjektörlerini düz uçlu tornavida (no.2) ile sökünüz. By-pass enjektörlerini çekip dışarı çıkarınız.



2. Dönüştüreceğiniz gaz tipine göre kullanacağınız yeni by-pass enjektörlerini tablodan belirleyiniz. Bunun için "Teknik özellikler-Gaz" bölümüne bakınız.

3. By-pass enjektörlerinin contalarının yerine doğru oturmuş olmasını ve fonksiyonunu kontrol ediniz. Sadece contasında hiç bir hasar olmayan by-pass enjektörleri takılmalıdır.



4. Yeni by-pass enjektörlerini takınız ve iyice sıkınız. Tüm by-pass enjektörlerinin doğru musluklara takıldığından emin olunuz.
5. Bu aşamada mutlaka sızdırmazlık kontrolü yapınız. Bunun için "Sızdırmazlık kontrolü" bölümüne bakınız.

## Ocak tablasının takılması

Birleştirme işlemi tam tersi sırayla.

1. Kabloların zarar görmemesine ve bağlantılarının çözülmemesine dikkat ediniz. Ateşleme grubunu yavaşça yerine yerleştiriniz.
2. Ocak tablasını brülörler üzerine yavaşça yerine oturtunuz. Ocak tablasının brülör vidalarını yerlerine takınız.

### Dikkat!

Ocak tablasının altında kalacak olan buji ve termokulp contalarının yerlerinden düşmemesine dikkat ediniz.

By-pass enjektörlerinin ayarlanmasından veya değiştirilmesinden sonra

1. Brülör gövdesi kenarındaki kanala bujinin girmesine dikkat ederek, brülör gövdelerini boyutlarına göre yerlerine yerleştiriniz. Emaye bek kafalarını, (boyutlarına dikkat ederek) brülör gövdelerinin üzerine ortalarak takınız.
2. Tencere ızgaralarını aldığınız yerlere takınız.
3. Düğmeleri dikkatlice yerlerine takınız.

## Sızdırmazlık ve fonksiyon kontrolü

### ●Patlama tehlikesi!

Kıvılcım oluşmamasına dikkat ediniz. Alev veya açık ateş kullanmayınız. Sızdırmazlığı sadece uygun bir köpük ile kontrol ediniz.

### Gaz sızıntısı durumunda

Kapatma tertibatını kapatınız. İlgili yeri yeterince havalandırınız. Gaz ve enjektör bağlantılarını bir kez daha kontrol ediniz. Sızdırmazlık kontrolünü tekrarlayınız. Sızdırmazlık kontrolü iki kişi tarafından aşağıda anlatılan şekilde gerçekleştirilmelidir.

### Gaz bağlantısının kontrol edilmesi

1. Gaz bağlantısının kapatma tertibatını açınız.
2. Gaz bağlantısının çevresine uygun bir köpük sıkınız. Köpüklü yüzeyde gaz sızıntısını gösteren dağılma ve baloncuklar gözlenirse "Gaz sızıntısı durumunda " bölümünde yazılanları uygulayınız. Brülör enjektörlerinin kontrol edilmesi
1. Gaz bağlantısının kapatma tertibatını açınız. Sızdırmazlık kontrolünü her bir enjektör için ayrı ayrı yapınız.
2. Kontrol edilecek olan brülör enjektörünün deliğini parmağınız veya özel bir aparat

yardımıyla dikkatle kapatınız.

3. Enjektörün çevresine uygun bir köpük sıkınız.
4. Brülörün düğmesini bastırarak saat yönünün tersine doğru çeviriniz. Böylece enjektöre gaz gelmiş olur. Köpüklü yüzeyde gaz sızıntısını gösteren dağılma ve baloncuklar gözlenirse "Gaz sızıntısı durumunda " bölümünde yazılanları uygulayınız. By-pass enjektörlerinin kontrol edilmesi
1. Gaz bağlantısının kapatma tertibatını açınız. Sızdırmazlık kontrolünü her bir by-pass enjektör için ayrı ayrı yapınız.
2. Kontrol edilecek olan brülör enjektörünün deliğini parmağınız veya özel bir aparat yardımıyla dikkatle kapatınız.
3. Kontrol edilecek brülöre ait olan, by-pass enjektörünün çevresine, uygun bir köpük sıkınız.
4. Musluğun milini bastırarak saat yönünün tersine doğru çevirin. Böylece enjektöre gaz gelmiş olur. Köpüklü yüzeyde gaz sızıntısını gösteren dağılma ve baloncuklar gözlenirse "Gaz sızıntısı durumunda " bölümünde yazılanları uygulayınız.

## Düzgün yanma durumu

### Brülörler

Yanma durumu ve is oluşması, gaz türünün değiştirilmesinden sonra her brülör için kontrol edilmelidir.

Herhangi bir problem söz konusu olursa, enjektör değerleri, tablo değerleri ile karşılaştırılmalıdır.

1. Gazlı ocak brülörlerini kullanma kılavuzundaki talimatlar yardımıyla yakınız.
2. Brülör düğmesini küçük alev konumuna çeviriniz. Alev emniyet sisteminin devrede olup olmadığını

yaklaşık 1 dakika boyunca "Küçük alev" konumunda tutarak kontrol ediniz.

3. Düzgün yanma durumunu büyük ve küçük alevde kontrol ediniz. Alev düzgün ve sabit yanmalıdır.
4. Brülör düğmesini büyük ve küçük alev arasında hızlı bir şekilde değiştiriniz. Bu işlemi birkaç kez tekrarlayınız. Gaz alevi titrememeli ve sönmemelidir.

### AT Uygunluk beyanı

Ürünlerimiz 2016/426/AB Gaz Yakan Cihazlar direktifine uygun olarak aşağıda belirtilen referans standartlara göre üretilmektedir:

Güvenlik kuralları - Ev ve benzeri yerlerde kullanılan elektrikli cihazlar için - Bölüm 1 (2016/426/AB EN 60335-1:2012+A11:204, EN60335-2-6:2015, TS EN 30-1-1+A3)

Pişirme cihazları - Gaz yakan - Ev tipi- Bölüm 1-1: Güvenlik (TS EN 30-1-1:2008+A3:2013; TS EN 30-2-1:1998/A2:2005)

## Dikkat!

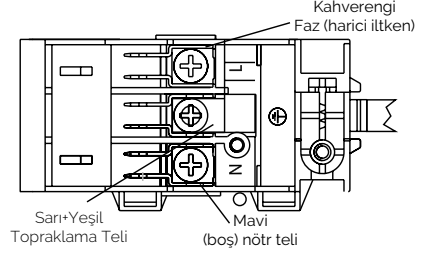
- Şebeke voltajı, tanıtım etiketinde belirtilen voltaja uygun olmalıdır.
- Cihazı sadece geçerli yönetmeliklere uygun kurulumlu bir elektrik bağlantısına bağlayınız.
- Bağlantı yapıldıktan sonra gerektiğinde cihazı elektrik şebekesinden ayırabilmek için bağlantı yerine rahat erişilebilmelidir.
- Çok kutuplu ayırma sisteminin mevcut olması sağlanmalıdır.
- Uzatma kablosu ve çok prizli bağlantı düzeneklerinin kullanılması yasaktır.
- Elektrik güvenliği açısından bu cihaz sadece toprak hattına sahip bir bağlantı üzerinden çalıştırılmalıdır.
- Eğer koruyucu topraklama hattı sistemi yönetmeliklere uygun kurulmamışsa elektrik sisteminden kaynaklanan tehlikelere karşı güvenlik sağlanamaz.
- Cihaz bağlantısında H 05 W-F (İnce çok telli bakır iletken, PVC izole, PVC dış kılıf) veya eşdeğer

tiptekablo kullanılmalıdır.

Fişsiz kablolu modeller için bağlantı (opsiyonel):

## Dikkat!

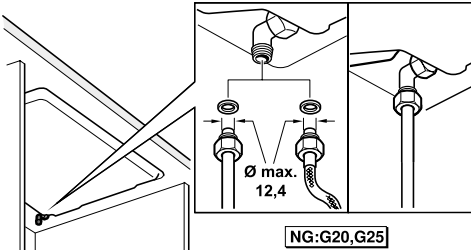
Üç telli kablosu olan tüm cihazların topraklanış olması gerekir. Bu cihaz fişli olarak gelir. Fişsiz kablolu modellerde telleri, güç kablosuna renk kodlamasına uygun olarak bağlayınız. Kabloyu, bağlantı şeması na uygun olarak cihaza bağlayınız.



## Bağlantı tipleri

Bu talimatlar sadece cihazın tanıtım etiketi üzerinde belirtilmiş ülkelerde kurulması halinde geçerlidir.

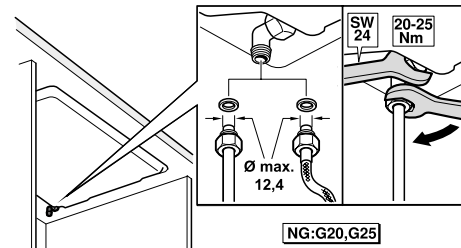
**Bilgi:** Cihazın tanıtım etiketi üzerinde bildirilmeyen bir ülkede kurulup kullanılması durumunda, cihazın ilgili ülkedeki bağlantı koşullarının sağlanabilmesi için gerekli bilgileri içeren bir kurma ve montaj talimatına bakılmalıdır.



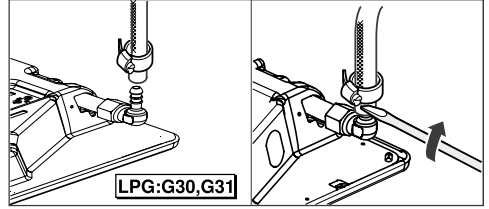
Gaz borusunu veya emniyetli gaz hortumu hattını vida dişli (24'lük anahtar ile) ve yeni conta ile bağlantı parçasına takınız ve iyice sıkınız.

Bağlantı yapıldıktan sonra Sızdırmazlık kontrolü yapılmalıdır. Bunun için "Sızdırmazlık kontrolü" bölümüne bakınız.

**Bilgi:** Cihazın bağlantısını yaparken tork anahtar kullanılmaktadır.



**Bilgi:** Eğer silindirik bağlantı yapılması gerekirse, fabrikada monte edilen dirseği aksesuar setinde yer alan diğer silindirik dirsek ile değiştiriniz.



## Likit gaz (LPG) bağlantısı

### Dikkat!

Ülkeye özgü yönetmeliklere dikkat ediniz. Likit gaz (LPG) kullanılması halinde, gaz bağlantısı bir gaz hortumu veya sabit bir bağlantı üzerinden yapılır. Gaz hortumu kullanımı sırasında dikkat edilmesi gereken hususlar:

- Emniyetli gaz hortumu veya plastik hortum (8 mm çapında) kullanınız.
- İzin verilen bir bağlantı tertibatı (örn. hortum kelepçesi) ile gaz bağlantısına sabitlenmelidir.
- Hortum kısa ve tamamen sızdırmaz olmalıdır.
- Hortum uzunluğu maks. 1,5 m olmalıdır. Güncel yönetmeliklere dikkat edilmelidir.
- Gaz hortumu yılda bir kez değiştirilmelidir.
- Emniyetli gaz hortumunu takınız ve vidalı bağlantı ya da sıkıştırma kelepçesi ile iyice sıkınız.
- Bağlantı yapıldıktan sonra Sızdırmazlık kontrolü yapılmalıdır. Bunun için "Sızdırmazlık kontrolü" bölümüne bakınız.