

# SANICA

24 KW - 28 KW - 35 KW YOĐUŐMALI KOMBI  
MONTAJ VE KULLANMA KILAVUZU



## İÇİNDEKİLER

1- GİRİŞ .....	1
2- KULLANICI UYARILARI .....	1
3- GARANTİ DIŐI KALMA DURUMU .....	1
4- KOMBİNİN ÇALIŐTIRILMASI.....	5
5- KOMBİNİN GÜNLÜK KULLANIMI.....	5
6- KOMBİYE SU DOLDURMA.....	6
7- KOMBİNİN KAPATILMASI.....	7
8- KOMBİNİN BAKIMI.....	7
9- MONTAJ TALİMATLARI.....	7
10-KOMBİ BOYUTLARI.....	7
11- BACA BAĞLANTISI.....	8
12- ELEKTRİK BAĞLANTISI.....	10
13- DEVRE ŐEMASI VE ODA TERMOSTATI.....	11
14- ARIZA KODLARI.....	12
15- TEKNİK ÖZELLİKLER.....	13
16- ÇAĞRI MERKEZİ	

## 1- GİRİŞ

SANICA markasını tercih ettiğiniz için teşekkür ederiz. SANICA yoğuşmalı kombiler verimli, emniyetli ve konforlu bir merkezi ısıtma ve sıcak kullanım suyu ihtiyacına yönelik olarak tasarlanmıştır. Yoğuşmalı kombiler doğal gaz ve LPG ile çalışabilme imkânına sahiptir.

Bu kılavuzda yoğuşmalı kombilerin montaj ve kullanım bilgileri bulunmaktadır. Cihazın teknik özellikleri, monte edilecek yerin seçimi, su, gaz, baca ve elektrik bağlantılarının yapılması, bakım bilgileri ve muhtemel arızaların tespit edilerek giderilmesi konularında kılavuzda ayrıntılı bilgiler verilmiştir. Cihazınızın tüm özelliklerinden yararlanmak ve uzun süreli olarak sorunsuz bir şekilde kullanmak için lütfen kılavuzunuzu dikkatlice okuyunuz.

**Cihazınız ile birlikte verilen tüm dokümanları gerektiğinde kullanmak üzere saklayınız.**

## 2- KULLANICI UYARILARI

- Kombinin montajı ve bağlantıları mutlaka kılavuzda belirtildiği gibi yetkili gaz kuruluşları tarafından belirtilen şartlara uygun olarak yapılmalıdır.
- Baca bağlantısının kapalı ortama açılmadığını ve birden fazla cihazın bağlanması için kullanılan özel baca dışında başka bir cihaz ile bağlantılı olmadığını, baca başlığının tıkalı olmadığını mutlaka kontrol edin.
- Kombinin uygun gaz ile kullanılacağından emin olunmalıdır.
- Bağlantı yapılan tesisat ve borularının montajdan önce temizliğinden emin olunmalıdır. Aksi takdirde tesisatın içindeki pislik ve partiküllerden kaynaklanan arızalar garanti kapsamı dışında kalmaktadır.
- Kombinin ilk çalıştırması mutlaka yetkili servis tarafından yapılmalıdır. Cihazın elektrik, su ve gaz bağlantılarının eksiksiz olarak yapıldığından emin olunmalıdır.
- Cihazın dış yüzey temizliği, herhangi bir kimyasal ya da deterjan kullanmadan nemli bir bezle yapılmalıdır.
- Cihazı uzun yıllar verimli olarak kullanmak için her yıl düzenli olarak yetkili servise yıllık bakımı yaptırılmalıdır.

## 3- GARANTİ DIŞI KALMA DURUMU

Sanica tarafından verilen garanti, cihazın normalin dışında kullanılmasından doğacak arızaları ve aşağıdaki durumları kapsamaktadır:

- İlk çalıştırması SANICA yetkili servisleri tarafından yapılmamış cihazlardaki arızalar,
- Cihazın kullanma kılavuzunda yer alan şartlara aykırı montaj ve kullanımından kaynaklanan arızalar,
- Hatalı tip seçiminden kaynaklanan arızalar,
- Yetkili servis dışında cihaza müdahale edilmesinden kaynaklanan hasar ve arızalar,
- Cihazın tesliminden sonra meydana gelen fiziksel hasarlar,
- Yangın ve yıldırım düşmesinden kaynaklanan hasarlar,
- Düşük ya da yüksek voltaj gelmesi ya da topraklamanın yapılmamasından kaynaklanan arızalar,
- Tarif edilen periyodik bakım işlerinin zamanında yetkili servislerimize yaptırılmamasından kaynaklanan arızalar,
- Cihaz ile birlikte kullanılan diğer aksesuar ve ürünlerden kaynaklanan arızalar. Sicil etiketi ve garanti belgesinin tahrif edilmesi,
- Cihaz kullanım kılavuzunda belirtilen su şartları dışında çalıştırılmasından kaynaklanan arızalar.
- Donma sonucu oluşan hasarlar.

Yukarıda belirtilen arıza ve hasarların giderilmesi garanti dışında olup, ücret karşılığında yapılır.

## 4- EMNİYET KURALLARI VE UYARILAR

### Gaz kokusu hissedilmesi durumunda;

- Cihazın gaz vanasını ve gaz ile çalışan diğer tüm cihazların vanalarını kapatın.
- Ocak, fırın vb. cihazları kapatarak alevlerini söndürün.
- Kibrit, çakmak vb. yakmayın sigarınızı söndürün.
- Kapı ve pencerelerinizi açarak bulunduğunuz ortamı havalandırın.
- Elektrikli cihazlarınızın düğmelerine ve fişlerine kesinlikle dokunmayın.
- Daire ve bina girişindeki gaz vanalarını kapatın.
- Gaz kokusu olan ortamlardaki telefonları kullanmayın.
- Zaman kaybetmeden 187 nolu telefondan gaz şirketine haber verin ve durumu en yakın yetkili servise bildirin.
- Yanıcı ve patlayıcı özelliği bulunan maddeleri cihazınızın yakınında bulundurmayınız ve kullanmayınız.
- Temizlik, gaz kaçak testi vb. işlemler sırasında su, köpük gibi maddeleri elektriksel bağlantılardan uzak tutunuz.
- Cihazınızın bulunduğu ortamda atmosfere açılan havalandırma menfezlerinin önünü kesinlikle kapatmayınız.

## Gaz Dönüşümü:

- Cihazınız "doğal gaz" yakıt türü ile kullanıma uygun olarak satılmaktadır. Kullanıcı cihazı satın aldıktan sonra gaz dönüşümü talebinde bulunursa bu işlem ücrete tabidir.
- Gaz dönüşüm işlemi kesinlikle yetkili servis tarafından yapılmalıdır. Dönüşüm işlemi sonrasında mutlaka gaz kaçak testi yapılmalıdır.

## Montaj:

- Cihaz montajı yetkili tesisatçı bayi tarafından, yetkili gaz kuruluşlarınca belirlenen talimatlara (yer seçimi baca bağlantısı vb.) uygun olarak yapılmalıdır.
- Cihaz, düz, sert ve ağırlığını taşıyabilecek bir duvara monte edilmelidir.
- Cihaz su buharı, deterjan buharı vb. etkilere direk maruz kalacak biçimde monte edilmemelidir.
- Baca bağlantılarında yetkili servise danışılmadan herhangi bir değişiklik yapılmamalıdır.
- Güneş ışınları, zaman içinde cihazınızın dış yüzeyinde renk değişikliğine sebep olabilir.
- Cihaz normal şartlarda kapalı mahallere monte edilmelidir. Ancak garaj, açık balkon vb. yerlerde uygun bir dolap içerisinde de çalıştırılabilir.

## İşletmeye Alma:

Cihazın ilk çalıştırması kesinlikle yetkili servis tarafından yapılmalıdır. Cihazın işletmeye alınabilmesi için yetkili gaz şirketi tarafından gazın açılmış olması gerekir.

- Bilgi etiketinde yer alan, cihazın gaz tipi (doğalgaz), gaz besleme basıncı (mbar), kullanabildiği maksimum su basıncı (bar) ve elektrik beslemesi anma gerilimi (V) bilgilerinin yerel besleme şartları ile uyum kontrolleri eksiksiz olarak yapılmalıdır.
- Cihazın montajının ardından ilk çalıştırılması sonunda yetkili servisten cihazın çalıştırılması ve güvenlik tertibatları hakkında bilgi isteyiniz.

## 5- Kullanım ve Bakım

Montaj ve kullanım kılavuzundaki uyarıları dikkate alınız. Böylelikle yanlış kullanım ve bunun doğuracağı tehlikeler önlenmiş olacaktır. Cihazınızın daha verimli çalışması için her yıl düzenli bakım yaptırılması önerilmektedir. Bakım işlemleri garanti kapsamı dışında olup mutlaka SANICA yetkili servislerine yaptırılmalıdır. Cihazın dış yüzeylerinin temizliği deterjan veya herhangi bir kimyasal madde kullanmadan sadece nemli bir mikrofiber bezle yapılmalıdır. Deterjan vb. kimyasal kullanımı cihazınızda paslanmalara ve çizilmelere sebep olabilir.



**DİKKAT:** Cihazların güvenliğinden sorumlu bir kişi tarafından cihazın kullanımı ile ilgili gözetim ve yönetim sağlanmadıkça, bu cihazın, fiziksel, duyu ve zihinsel yetenekleri özürülü olan (çocuklar dahil) veya deneyim ve bilgi eksikliği olan kişiler tarafından kullanılması amaçlanmamıştır. Cihazla oynamalarını güvenceye almak için çocuklar, gözetim altında bulundurulmalıdır. Temizleme ve kullanıcı bakımı, gözetimsiz çocuklar tarafından yapılmamalıdır.



**DİKKAT:** Bu cihaz; sorumlu kişilerin cihaz kullanımı hakkında bilgilendirmesi ve gözetimi olmadan fiziksel, duyu ve zihinsel kapasite düşük veya bilgisiz ve tecrübesiz kişiler (çocuklar dahil) tarafından kullanıma uygun değildir. Çocukların cihaz ile oynamadıklarından emin olunmalıdır.



**DİKKAT:** Cihazın yanlış ve amacına uygun olmayan kullanımı durumunda yaşamsal tehlike arz edebilir, üründe ve çevresinde maddi hasarlar meydana gelebilir.



**DİKKAT:** Bu cihaz, güvenli bir şekilde kullanılmasıyla ilgili kendilerine gözetim veya talimat verilmişse ve içermiş olduğu tehlikeler kendileri tarafından anlaşılmışsa 8 yaş ve üzeri çocuklar ve fiziksel, duyuşsal veya zihinsel yetenek eksikliği bulunan veya tecrübe ve bilgi eksikliği olan kişiler tarafından kullanılabilir

## 6- KOMBİNİN ÇALIŞTIRILMASI

Cihazın elektrik, su ve gaz bağlantılarının yapıldığından ve gerekli besleme enerjilerinin açık olduğundan emin olunuz.

- Enerji bağlantısını açınız.
- Gaz vanasını açık konumuna getiriniz.
- Açma butonuna basılır.
- Yaz / Kış konumunu seçiniz.
- Isı ayar butonları ile istediğiniz sıcaklık derecesine ayarlayarak cihazın yanmasını sağlayınız.

**UYARI:** Yaz konumunda cihaz kullanım suyu açılmadığı müddetçe devreye girmez.



**UYARI:** Cihaz ilk defa çalışacağından , gaz borusunun içindeki hava atılana kadar cihaz birkaç defa ateşleme hatası vererek arızaya geçebilir. Bu durum RESET butonuna basılarak ateşleme arızası giderilebilir.



## 7- KOMBİNİN GÜNLÜK KULLANIMI


**Yaz / Kış Sadece Isıtma Kullanım Modu Seçimi ;**

Cihazın kalorifer ısıtma özelliğini kullanmaya gerek duyulmadığı zamanlarda cihaz yalnızca kullanım suyu ısıtmasını çalıştırmak üzere yaz konumuna alınabilir. Bu ayarı yapmak için **Mode** butonuna basmanız gerekmektedir.

**UYARI:** Konum düğmesi aynı zamanda açma kapama yaptığı için uzun süre basılması durumunda cihaz kapanır. Cihaz kapalı konumda pompa blokaj emniyeti aktif , donma koruması ise aktif değildir.

Cihaz yaz konumuna alındığı zaman ekranda (  ) işareti bulunur. Bu seçim için; ( **Mode** ) işareti olan butona basılarak istenilen seçim yapılabilir. Kullanım suyu ayarı için (  ) düğmesi ( + / - ) butonları kullanılarak istediğiniz sıcaklık derecesini ayarlayınız. Yaz konumunda pompa blokaj emniyeti ve donma koruması aktiftir.

Cihaz kış konumuna alındığı zaman ekranda (  ) işareti bulunur. Bu seçim için; ( **Mode** ) işareti olan butona basılarak istenilen seçim yapılabilir. Kalorifer sıcaklığı ayarı için (  ) düğmesi ( + / - ) butonları kullanılarak istediğiniz sıcaklık derecesini ayarlayınız.

**UYARI:** Cihaz ihtiyaç halinde çalışmaya başladığında (brülör ateşleme yaptığında) yanma süresince ekranda (  ) işareti görünür.

## 8- KOMBİYE SU DOLDURMA

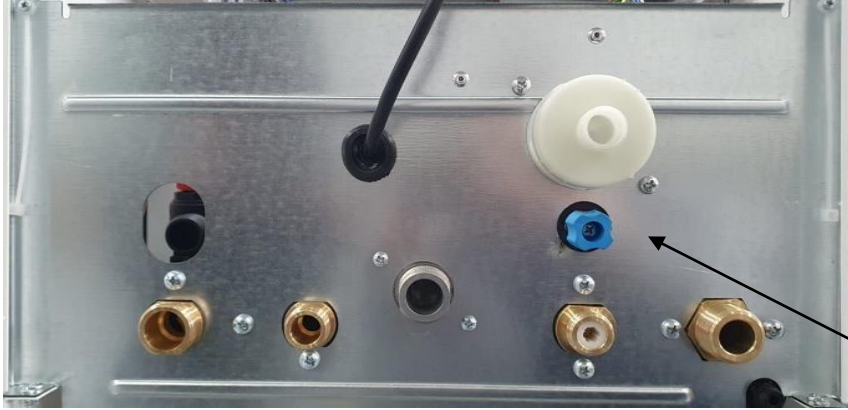
Su beslemesi cihazın alt tarafında bulunan Şekil.3'de gösterilen doldurma vanasında yapılır. Cihaz soğuk iken su seviyesi cihazın ön tarafında bulunan manometrede (Şekil.2) 1 - 1,5 bar aralığında olacak şekilde doldurulmalıdır. Cihazın su basıncı kritik seviyeye düştüğünde cihaz otomatik olarak durur.

**UYARI: Cihaza su doldurmak için kalorifer (kış) moduna alınması gerekmektedir. Cihaz kullanım suyu (yaz) modunda iken su doldurma işlemi yapılamaz**



Manometre


Şekil 2



Doldurma vanası

Şekil 3

## 9- KOMBİNİN KAPATILMASI

Cihazı kapatma için (  ) butonuna basarak geçmek gerekmektedir. Cihaz kapatıldığında pompa blokaj emniyeti aktif, donma koruması ise aktif değildir ve cihazda elektrik akımı vardır. Elektrik akımının kesilmesi için ana sigortadan elektrik kesilmelidir.

**UYARI: Donma korumasının aktif olması için cihazın elektrik bağlantısı ve gaz bağlantısı kesilmemelidir. Madde.4'deki şartlara dikkat edilmelidir. Cihaz içindeki su 5 derecenin altına düştüğü zaman devreye girer ve 30 dereceye kadar ısıtır.**

## 10- KOMBİNİN BAKIMI

Cihazınızı uzun süre sorunsuz, verimli kullanmak ve garanti şartlarının devam etmesi için her yıl yetkili servis tarafından yıllık bakımı yaptırın.

Cihazınızın dış yüzeyini kesinlikle deterjan ya da kimyasal maddeler ile temizlemeyiniz. Cihaz bağlantısından önce tesisatınızı kontrol ederek, yabancı partiküllerin tesisat içerisinde bulunmamasına dikkat ediniz.

Kombiler için T.C Bilim, Sanayi ve Teknoloji Bakanlığı tarafından tespit edilmiş ve ilan edilen kullanım ömrü 10 yıldır. Bu süre içinde ilgili yasa gereği üretici firmalar cihazın yedek parçalarını bulundurmaya taahhüt eder.

## 11- MONTAJ TALİMATLARI

Kombi ambalaj içeriği; kombi destek straforları, montaj askı ekipmanları, kullanma kılavuzu, garanti belgesi ve servis kitapçığından oluşmaktadır.

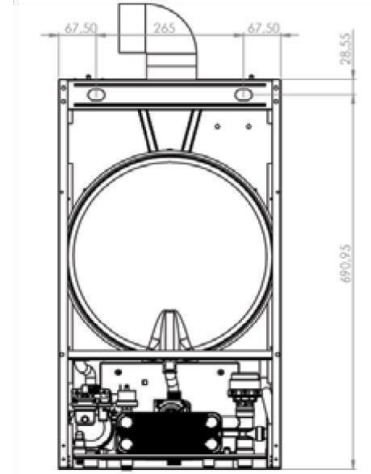
Cihazın monte edileceği yerler yetkili gaz kuruluşları tarafından belirlenen şartlar kontrol edilerek seçilmelidir. Montaj askı ekipmanları kombinin ağırlığını taşıyacak şekilde duvara sağlam bir şekilde monte edilmelidir. Cihaz, askı ekipmanlarına terazide olacak şekilde monte edilmelidir. Kombinin montajının yapılacağı yerde üstten 50 cm, yanlardan 15 cm, alttan 40 cm boşluk bırakılması tavsiye edilir.

**UYARI: Kombi kurulum esnasında yoğuşma sifonunun zarar görmemesi için ambalaj kartonundan çıkarıldıktan sonra dik şekilde yere koymayınız.**

Su bağlantıları için kombi girişlerine mutlaka filtre ve küresel vana takılmalıdır.

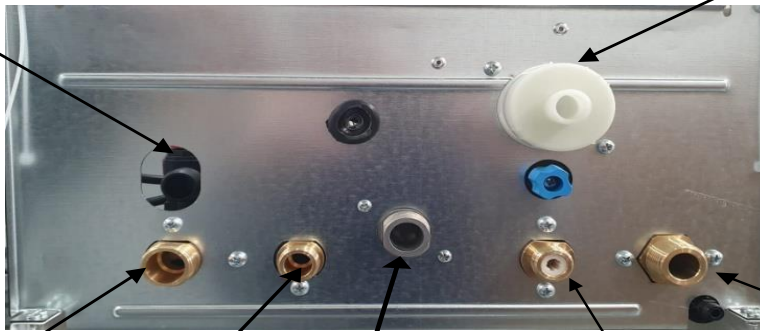
Şebeke girişi 8 bar basınç sınırının üzerinde olmamalıdır. Daha yüksek şebeke basıncı olan durumlarda basınç düşürücü takılmalıdır, Cihazın çalıştırılacağı gaz tesisatı ile cihazın uygunluğu kontrol edilmelidir.

**UYARI: Sifon ve emniyet ventili bağlantısı tesisat drenaj hattına verilmesi gerekmektedir.**



3 Bar Emniyet Ventili

Yoğuşma Sifonu



Şekil 4

Kalorifer Giriş Bağlantısı

Kalorifer Çıkış Bağlantısı

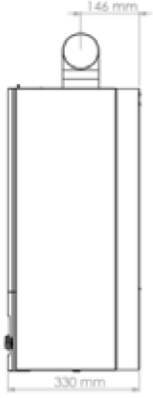
Kullanım Suyu Çıkış Bağlantısı

Gaz Bağlantısı

Kullanım Suyu Giriş Bağlantısı

## 12. KOMBİ BOYUTLARI

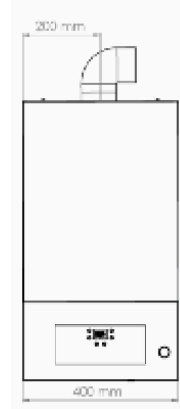
Kombi boyutları aşağıdaki gibidir.



Şekil 5.1  
(24 kW Yan)



Şekil 5.2  
(28-35 kW Yan)



Şekil 5.3  
(24-28-35 kW Ön)

## 13. BACA BAĞLANTISI

Cihazda mutlaka üretici tarafından sağlanan aksesuarlar kullanılmalıdır.

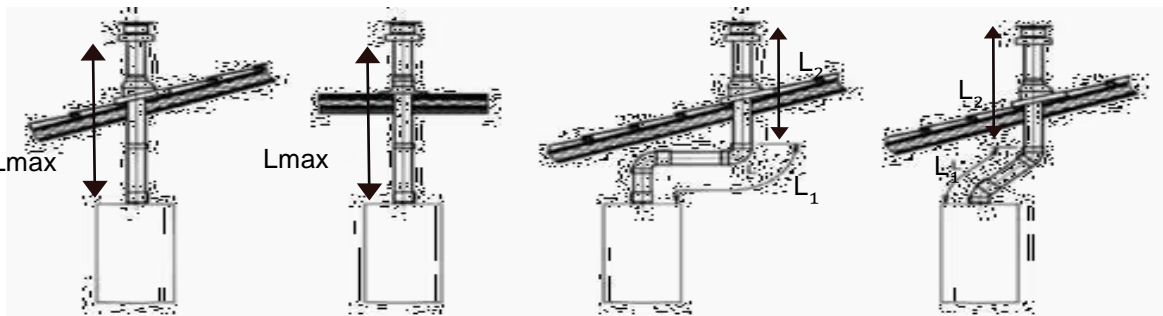
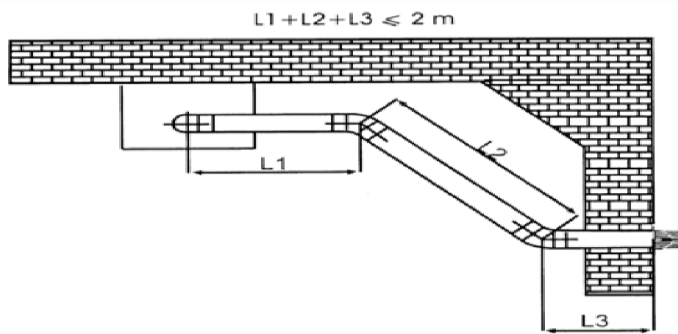
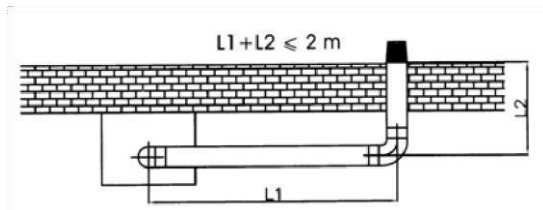
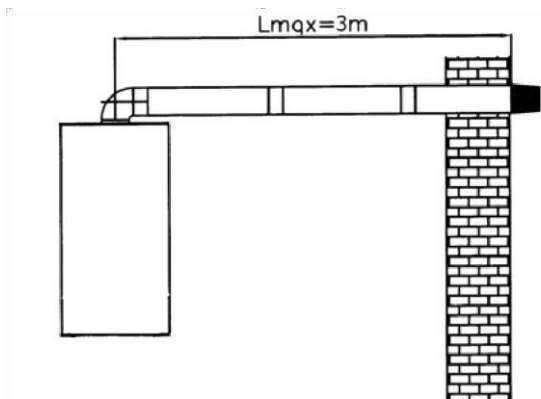
Cihazın monte edileceği yer seçiminde baca bağlantısının durumuna dikkat edilmelidir. Baca bağlantısı için yetkili gaz kuruluşlarınca belirlenen şartlara uyulmalıdır. Baca bağlantısı aşağıdaki yerlere;

- Binaların merdiven boşluklarına,
- Bina koridorlarına,
- Aydınlıklara,
- Baca duvarı üzerine,
- Balkonlara,
- Asansör boşluklarına yapılmamalıdır.

**Baca bağlantısında aşağıdaki hususlara dikkat edilmelidir.**

- Bacanın çatıdan çıkarıldığı durumlarda, baca ağzının çatı ve kaplamalara üstten 1,5 m uzakta olmasına dikkat edilmelidir.
- Yerden en az 0,3 m yüksekliğe ve çarpma tehlikesi bulunan yerlerde tel kafes içerisinde olmalıdır.
- Baca duvarın dışına çıkarıldığında duvardan en az 18 cm dışarıda durmalıdır.
- Yatay olarak bağlanan baca bağlantıları yukarı doğru %2 eğimle monte edilmelidir.
- Cihazın çatı katlarına monte edilmesi durumunda, baca çatı üzerinde en az 40 cm yüksekte olmalıdır. Bu durumlarda yanmaya dayanıklı malzeme ile izole edilmelidir.
- Cihazın maksimum baca boyu 8 m'dir. Maksimum baca boyu her 90°'lik dirsek için 1m, her 45°'lik dirsek için 0,5 m kısalmaktadır.
- Dikey baca uygulamalarında çatı sızdırmazlığı tam olarak sağlanmalıdır. Sızdırmazlığın sağlanamadığı durumlarda cihazda meydana gelecek olası arızalar garanti kapsamı dışında kalır.



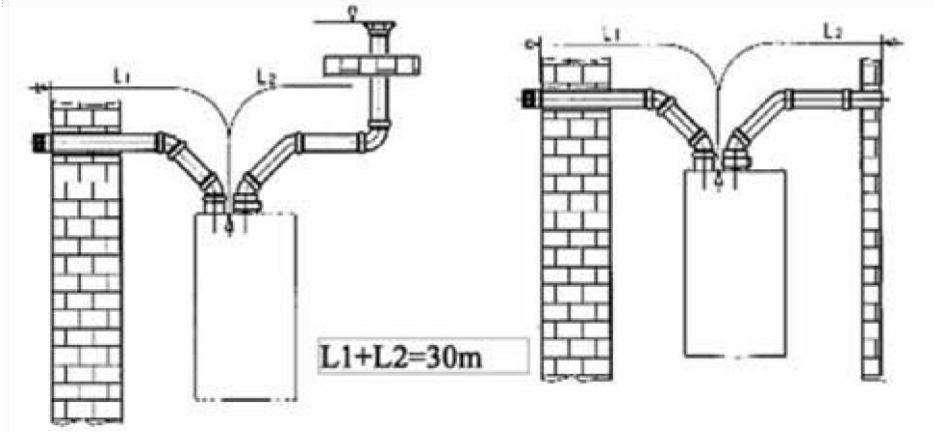


$L_{max} = 10m$

$L_{max} = 10m$

$L_1 + L_2 \leq 8m$

$L_1 + L_2 \leq 9m$



**UYARI: İkiz baca bağlantıları için yetkili bayi veya servis ile irtibata geçiniz.**

#### 14. ELEKTRİK BAĞLANTISI

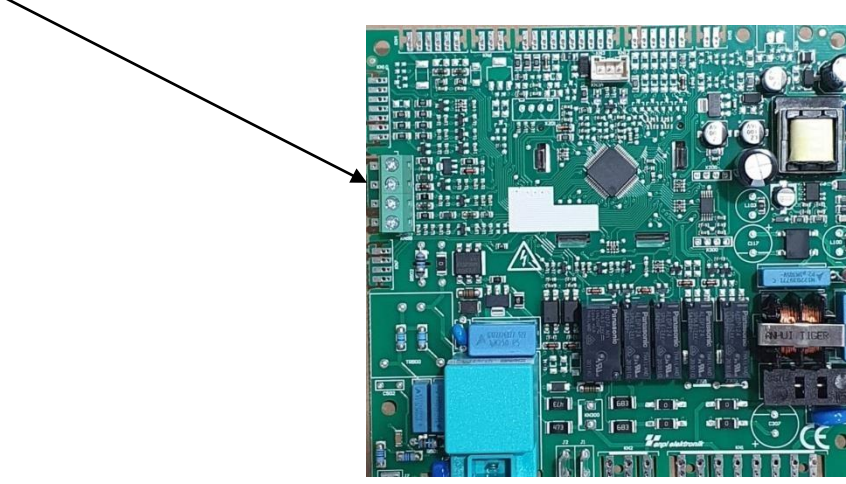
Cihaz mutlaka topraklama hattı olan enerji kaynağına bağlanmalıdır.

Cihaz 220 ~ 230 V monofaze topraklamalı elektrik hattına, 2 A. V-Otomat sigorta ile bağlanmalıdır.

## 15. DEVRE ŞEMASI VE ODA TERMOSTATI

Oda Termostati bağlantısı için kartın üzerinde Şekil 6'da gösterilen kısa devre bağlantısı sökülerek yerine oda termostati bağlantı kabloları takılır. Bu bağlantı ile basit tip ve dijital tip oda termostatları bağlanabilir.

### Oda Termostati Bağlantısı



Şekil 6

Cihazın kullanım suyu dahil tüm fonksiyonlarını çalıştıran özellikteki oda termostati bağlantıları için lütfen yetkili servis ile irtibata geçiniz. Bu özellikteki oda termostatları ile internet bağlantısı yapılabilir, uzaktan erişim sağlanabilir. İhtiyaç halinde bilgisayar ya da gerekli özellikleri sağlayan cep telefonu ve tabletler ile de cihazı kumanda edebilirsiniz.

## 16. ARIZA KODLARI

Cihaz bazı arıza ve uyarıları LCD ekran üzerinden kullanıcıya belirtmektedir. Bu durumda belirtilen işlemin yapılması ile arıza uyarısı giderilemiyorsa en yakın yetkili servisi çağırarak cihaz ile ilgili arıza giderilmelidir.

ARIZA	ARIZA KODU	İŞLEM
Alev yok uyarısı	E01	RESET işlemi yapınız.
Baca gazı sensör uyarısı	E02	RESET işlemi yapınız.
Kalorifer suyu sensör uyarısı	E03	RESET işlemi yapınız.
Kullanım suyu sensör uyarısı	E04	RESET işlemi yapınız.
Fan uyarısı – Hall signal	E05	RESET işlemi yapınız.
Baca gazı sensör aşırı sıcaklık uyarısı	E06	RESET işlemi yapınız.
Düşük su basınç uyarısı	E08	Su basıncını kontrol ediniz.
Emniyet termostat uyarısı	E09	RESET işlemi yapınız.
Yüksek su basıncı uyarısı (Yalnız min. güçte)	E10	Su basıncını kontrol ediniz.
İşlemci Eeprom hatası	E13	Kombiyi kapatıp tekrar açınız.
Kalorifer dönüş suyu sensör uyarısı	E24	RESET işlemi yapınız
Donma hatası	E25	RESET işlemi yapınız
Fan enkoder sinyal uyarısının	E30	RESET işlemi yapınız
Fan enkoder sinyali - frekans merteye uyarısı	E40	RESET işlemi yapınız.
Sürpriz alev algılama uyarısı	E41	RESET işlemi yapınız.
Alev algılama devresi uyarısı	E42	RESET işlemi yapınız.
Sifon dolu uyarısı	E43	RESET işlemi yapınız
Gaz valfi geri besleme uyarısı	E44	RESET işlemi yapınız.
Baca gazı aşırı ısınma uyarısı	E45	RESET işlemi yapınız.
Pompa geri besleme uyarısı	E46	RESET işlemi yapınız.

Tablo 1

## 17. TEKNİK ÖZELLİKLER

## SANICA YOĞUŞMALI KOMBİ TEKNİK ÖZELLİKLERİ

YOĞUŞMALI KOMBİ MODELLERİ		SANICA 24	SANICA 28	SANICA 35
Max Verim	%	107,30	107,70	107,74
Kalorifer Devresi Isıl Güç Max (50-30°C)	kW	24,00	28,2	35,0
Kalorifer Devresi Isıl Güç Min (50-30°C)	kW	7,52	7,63	11,35
Kalorifer Devresi Isıl Güç Max (80-60°C)	kW	21,92	27,54	34,93
Kalorifer Devresi Isıl Güç Min (80-60°C)	kW	6,81	6,94	10,32
Kalorifer Devresi Isıl Yükü Max	kW	22,64	26,31	32,93
Kalorifer Devresi Isıl Yükü Min	kW	7,41	7,56	10,73
Kullanım Suyu Devresi Isı Gücü Max	kW	23,43	27,61	34,86
Kullanım Suyu Devresi Isı Gücü Min	kW	7,57	7,58	11,42
Kullanım Suyu Devresi Isı Yükü Max	kW	24,00	28,00	35,7
Kullanım Suyu Devresi Isı Yükü Min	kW	7,48	7,51	11,23
Verim Sınıfı - 92/ 42/ EEC	****	****	****	****
Kalorifer Devresi Max Basıncı	bar	3	3	3
Genleşme Tankı Kapasitesi	litre	8	8	8
Genleşme Tankı Ön Basıncı	bar	1	1	1
Min . Kullanım Suyu Debisi	l/dk.	3	3	3
Max Kullanım Suyu Debisi ( $\Delta T = 30^{\circ}C$ )	l/dk.	11,4	13,3	17
Minimum Çalışma Basıncı	bar	0,3	0,3	0,3
Yoğuşmalı Baca	mm	60/ 100	60/ 100	60/ 100
Max Baca Uzunluğu	m	8	8	8
Maksimum Atık Gaz Sıcaklığı	°C	80	80	80
NOx Sınıfı	-	5	5	5
Gaz Tipi	-	G20-G30	G20-G30	G20-G30
Kalorifer Devresi Ayar sıcaklığı	°C	30-80	30-80	30-80
Kullanım Suyu Devresi Ayar sıcaklığı	°C	35-60	35-60	35-60
Doğalgaz Besleme Basıncı	mbar	20	20	20
LPG Besleme Basıncı	mbar	29	29	29
Besleme Gerilimi	V	230	230	230
Frekans	Hz	50	50	50
Elektrik Yükü	W	140	140	140
Yükseklik	mm	717	717	717
Genişlik	mm	400	400	400
Derinlik	mm	330	390	390
Net Ağırlık	kg	29	32	34
Elektriksel Koruma Sınıfı	-	IP X4D	IP X4D	IP X4D

Tablo 2

## 811/2013 AB Yönetmeliklerine Göre Ürün Bilgileri

SANICA KOMBİ ERP		Birim	Model		
Tedarikçi Adı ve Marka			SANICA		
Model Adı			SANICA 2400	SANICA 2800	SANICA 3500
Merkezi Isıtma Sıcaklık Uygulaması			Orta	Orta	Orta
Enerji Sınıfı	Merkezi Isıtma Sezonalsal		A	A	A
	Kullanma Suyu Isıtma Verimliliği		A	A	A
Su Isıtma Yük Profili			XL	XL	XL
Nominal GUI ( P Ratem)		kW	24	28	35
Günlük Enerji Tüketimi ( Gaz)	Kullanım Suyu	kW	20.204	20.715	20.922
Günlük Enerji Tüketimi ( Elektrik)	Kullanım Suyu	kW	0.24	0.28	0.30
Yıllık Elektrik Tüketimi	Kullanım Suyu	kW	52.367	61.512	66.000
Yıllık Gaz Tüketimi	Kullanım Suyu	GJ	16.001	16.406	16.570
Enerji Verimliliği	Merkezi Isıtma Sezonalsal	%	92,60	92,8	92,9
	Kullanma Suyu Isıtma	%	92,80	90,6	82,6
Ses Gücü Seviyesi L	Kapalı Alanda	dB	40	41	41
Montaj Kurulum ve Bakım Talimatları			Kurulum, Montaj ve Bakım için Yapılması Gerekenler Kullanım ve Servis Kılavuzunda Açıklanmaktadır.		

Tablo 3

**AT UYGUNLUK BEYANI  
DECLARATION OF CONFORMITY**

ÜRETİCİ : **SANICA ISI SANAYİ**  
MANUFACTURER Akhisar Organize Sanayi Bölgesi 3. Cadde No:5 – 45230 Akhisar-Manisa

ONAYLANMIŞ KURULUŞ : **2195-SZUTEST UYGUNLUK DEĞERLENDİRME A.Ş.**  
NOTIFIED BODY

ÜRÜN ADI : **SANICA/KRAL/ GOLD Yoğuşmalı Kombiler**  
PRODUCT NAME SANICA/KRAL/GOLD Condensing Gas Boilers

İNCELENMİŞ TİPLER : **SANICA 24/28/35 kW**  
TYPE EXAMINATION **KRAL 24/28/35 kW**  
**GOLD 24/28/35 kW**

2016/426/AB GAR Gaz Yakan Cihazlar Regülasyonu / EU Regulation on Appliances Burning Gaseous Fuels:

2016/426/EU, EN 15502-2-1

Belirli Gerilim Sınırları için Tasarlanan Elektrikli Ekipman ile ilgili Yönetmelik (2014/35/AB)

Low Voltage Directive 2015/35/EU

EN60335-1, EN 60335-2-102

Elektromanyetik Uyumluluk Yönetmeliği 2014/30/AB I EMC Directive 2014/30/EU

EN 55014-1, EN 55014-2, 61003-2, 61003-3, 61000-4-2, 61000-4-3, 61000-4-4, 61000-4-5, 61000-4-6, 61000-4-11

92/42/AT -Sıvı ve Gaz Yakıtlı Yeni Sıcak Su Kazanlarının Verimlilik Gereklere Dair Yönetmelik

Directive 92/42/ EEC on efficiency requirements for new hot-water boilers fired with liquid or gaseous fuels

Aşağıda imzası bulunan şirketimiz yukarıda adı, tipi ve modeli belirlenen cihazları, ekte yer alan 2195-GAR-2323401 ve 2195-GAR 2322801 numaralı rapor dahilinde ilgili standartlara, AT Gaz Yakan Cihazlar ve AT Sıcak Su Kazanlarının Verimlilik Yönetmeliklerine uygun olarak tasarlayıp ürettiğini beyan eder.

The undersigned company certifies under its sole responsibility that the item of equipment specified above has been designed, manufactured, inspected and tested as required by the relevant provisions of the EC Gas Appliances Directive and the EC Boiler Efficiency Directive based on the enclosed pages of the EC type examination report No: B/18/05/2697 EU Yetkili olmayan kişiler tarafından yapılan değişiklikler ya da uygun olmayan kullanımların şekilleri bu beyanı geçersiz kılar. / Any unauthorised changes to the supplied products and/or any improper use invalidates this declaration of conformity.

**Beyan Dayanađı / Declaration Basis****AB TİP İNCELEME SERTİFİKASI NO : 2195-GAR-2322801 (MODUL B)**  
EU TYPE EXAMINATION CERTIFICATE**AB TİPE UYGUNLUK BEYANI SERTİFİKASI NO : 2195-GAR-2323401 (MODUL D)**  
EU TYPE EXAMINATION CERTIFICATE**Üretici Adına imzalayanlar****İsim ve Unvanı:** **Cem Aşkın Özüyguntaş**  
Name and Function: **Fabrikalar Direktörü / Factories Director****Düzenleme Yeri ve Tarihi:** **22/08/2023**  
Place and Date of Issue:**İmza:**  
Signature:

**SANICA ISI SANAYİ A. Ş.**  
Kavaklı Mahallesi İstanbul Caddesi  
No: 17 Baylıkdüzü / İSTANBUL  
Tel : +90 212 876 60 60 (pbx)  
Fax: +90 212 876 60 70  
Mühürleşme Kurumları V.D. : 462 001 2316





İLETİŞİM:



# **SANICA**

Bu doküman bilgi amaçlıdır. SANICA, ürettiği mamullerinde, kullanma ve montaj kılavuzlarında, geliştirme/iyileştirme amaçlı önceden belirtmeksizin değişiklik yapma hakkını saklı tutar.